

# 山形県の人口と世帯数（推計）

（平成25年7月1日現在）

## 6月の概況

平成25年7月1日現在の本県の人口は、1,142,815人（男 548,312人・女 594,503人）で、前月に比べ 619人減少した。

内訳では、自然動態で 492人（出生 618人・死亡 1,110人）減少、社会動態で 127人（県外転入 824人・県外転出 951人）減少した。

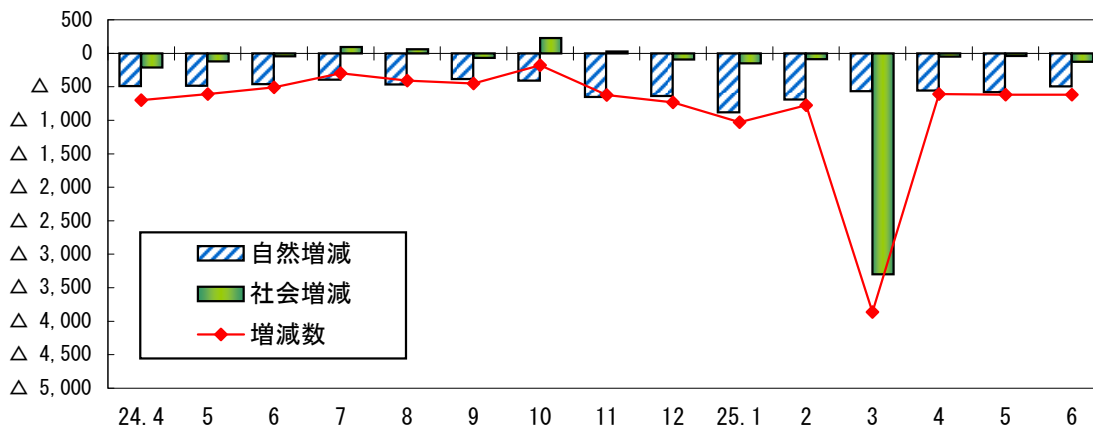
市町村別でみると、増加したのは 5市町、減少したのは 30市町村であった。

世帯数は、393,862世帯で、前月に比べ 37世帯増加した。

表1 平成25年6月中の人口動態

		総数	男	女
6月1日現在人口		1,143,434	548,569	594,865
自然動態	出生	618	317	301
	死亡	1,110	537	573
	自然動態増減	△ 492	△ 220	△ 272
社会動態	転入	県内	393	414
		県外	824	468
	転出	県内	393	414
		県外	951	505
	社会動態増減	△ 127	△ 37	△ 90
実増減		△ 619	△ 257	△ 362
7月1日現在人口		1,142,815	548,312	594,503

〈移動人口の月別推移〉



平成25年7月25日

山形県企画振興部統計企画課

表2 県人口と世帯数の推移

	総数	男	女	対前月 増減数	世帯数	対前月 増減数	
* H 2. 10. 1	1,258,390	607,041	651,349	—	341,638	—	
* H 7. 10. 1	1,256,958	607,316	649,642	—	360,178	—	
* H12. 10. 1	1,244,147	601,372	642,775	—	377,049	—	
* H17. 10. 1	1,216,181	585,023	631,158	—	386,728	—	
* H22. 10. 1	1,168,924	560,643	608,281	—	388,608	—	
H23. 10. 1	1,161,294	557,063	604,231	—	390,950	—	
H24.	11. 1	1,160,923	556,840	604,083	△ 371	391,125	175
	12. 1	1,160,400	556,584	603,816	△ 523	391,256	131
	1. 1	1,159,638	556,171	603,467	△ 762	391,247	△ 9
	2. 1	1,158,767	555,749	603,018	△ 871	391,210	△ 37
	3. 1	1,157,951	555,389	602,562	△ 816	390,997	△ 213
	4. 1	1,154,833	553,813	601,020	△ 3,118	390,343	△ 654
	5. 1	1,154,135	553,507	600,628	△ 698	392,160	1,817
	6. 1	1,153,528	553,326	600,202	△ 607	392,295	135
	7. 1	1,153,022	553,022	600,000	△ 506	392,398	103
	8. 1	1,152,722	552,913	599,809	△ 300	392,571	173
9. 1	1,152,315	552,744	599,571	△ 407	392,704	133	
10. 1	1,151,863	552,490	599,373	△ 452	392,853	149	
H25.	11. 1	1,151,685	552,465	599,220	△ 178	392,965	112
	12. 1	1,151,060	552,223	598,837	△ 625	393,033	68
	1. 1	1,150,328	551,894	598,434	△ 732	392,962	△ 71
	2. 1	1,149,300	551,354	597,946	△ 1,028	392,930	△ 32
	3. 1	1,148,524	550,932	597,592	△ 776	392,733	△ 197
	4. 1	1,144,660	548,970	595,690	△ 3,864	391,853	△ 880
	5. 1	1,144,053	548,791	595,262	△ 607	393,664	1,811
	6. 1	1,143,434	548,569	594,865	△ 619	393,825	161
7. 1	1,142,815	548,312	594,503	△ 619	393,862	37	

[利用上の注意]

- この月報は、平成22年国勢調査人口及び世帯数(確定値)(平成23年10月26日公表)を基礎として、これに市町村から報告される住民基本台帳法(注)に基づく「増減数」(出生、死亡及び転入、転出者)を加減して推計したものです。

(注)平成24年7月9日より外国人登録制度が廃止され、外国人住民についても、住民基本台帳制度へ移行しています。(従来より、外国人を移動人口調査に含めています。)

- 「\*」は国勢調査確定値です。
- 「—」は該当なしです。
- 推計人口の基礎となる国勢調査の人口・世帯数と住民基本台帳法(旧外国人登録法を含む)に基づく人口・世帯のとらえ方に相違がありますので、利用に当たってはご注意ください。

- ◆ 各月報を取りまとめた「山形県の人口と世帯数～山形県社会的移動人口調査結果報告書～」を、毎年10月1日現在で年報として刊行していますのでご利用ください。  
平成24年の年報を山形県ホームページに掲載しています。  
(<http://www.pref.yamagata.jp/ou/kikakushinko/020052/>)

山形県の人口と世帯数についての照会は、下記にお願いします。

山形市松波二丁目8-1  
山形県企画振興部統計企画課 生活統計担当  
TEL 023-630-2186  
FAX 023-630-2185

表3 市町村別人口と世帯数

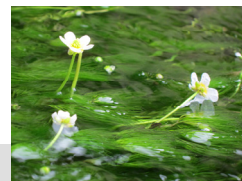
平成25年7月1日現在

	総数	男	女	自然動態			社会動態			総増減	世帯数	世帯数増減
				出生	死亡	増減	転入	転出	増減			
総数	1,142,815	548,312	594,503	618	1,110	△ 492	1,631 (824)	1,758 (951)	△ 127 (△ 127)	△ 619	393,862	37
市部計	908,037	435,360	472,677	525	833	△ 308	1,373	1,388	△ 15	△ 323	323,616	47
郡部計	234,778	112,952	121,826	93	277	△ 184	258	370	△ 112	△ 296	70,246	△ 10
村山地域	556,429	267,572	288,857	340	481	△ 141	947	947	0	△ 141	195,197	81
最上地域	80,605	38,463	42,142	33	96	△ 63	109	138	△ 29	△ 92	25,418	△ 13
置賜地域	220,415	107,001	113,414	104	218	△ 114	265	310	△ 45	△ 159	74,850	△ 3
庄内地域	285,366	135,276	150,090	141	315	△ 174	310	363	△ 53	△ 227	98,397	△ 28
山形市	254,067	121,367	132,700	173	195	△ 22	476	399	77	55	99,374	68
米沢市	87,496	42,879	44,617	39	80	△ 41	140	135	5	△ 36	33,221	2
鶴岡市	132,795	63,115	69,680	67	129	△ 62	130	176	△ 46	△ 108	45,913	△ 21
酒田市	107,836	50,969	56,867	56	130	△ 74	116	134	△ 18	△ 92	39,083	△ 7
新庄市	37,681	17,850	19,831	18	29	△ 11	58	81	△ 23	△ 34	12,974	△ 2
寒河江市	41,707	20,190	21,517	23	33	△ 10	48	65	△ 17	△ 27	13,046	0
上山市	32,518	15,365	17,153	24	35	△ 11	59	32	27	16	10,628	12
村山市	25,647	12,324	13,323	13	34	△ 21	31	37	△ 6	△ 27	7,877	△ 6
長井市	28,575	13,807	14,768	16	37	△ 21	40	27	13	△ 8	9,294	0
天童市	61,960	29,961	31,999	37	47	△ 10	118	124	△ 6	△ 16	21,003	3
東根市	47,072	23,254	23,818	30	32	△ 2	116	113	3	1	15,167	1
尾花沢市	17,845	8,637	9,208	7	23	△ 16	9	27	△ 18	△ 34	5,322	△ 1
南陽市	32,838	15,642	17,196	22	29	△ 7	32	38	△ 6	△ 13	10,714	△ 2
山辺町	14,815	7,026	7,789	10	13	△ 3	13	30	△ 17	△ 20	4,473	2
中山町	11,680	5,644	6,036	3	14	△ 11	27	19	8	△ 3	3,490	3
河北町	19,334	9,341	9,993	9	21	△ 12	19	47	△ 28	△ 40	5,834	△ 4
西川町	5,884	2,796	3,088	2	5	△ 3	2	4	△ 2	△ 5	1,874	0
朝日町	7,452	3,666	3,786	4	7	△ 3	12	5	7	4	2,275	3
大江町	8,777	4,254	4,523	4	13	△ 9	11	31	△ 20	△ 29	2,659	△ 3
大石田町	7,671	3,747	3,924	1	9	△ 8	6	14	△ 8	△ 16	2,175	3
金山町	6,054	2,889	3,165	3	9	△ 6	7	8	△ 1	△ 7	1,686	△ 2
最上町	9,352	4,530	4,822	2	17	△ 15	10	10	0	△ 15	2,748	△ 2
舟形町	5,798	2,807	2,991	0	11	△ 11	9	7	2	△ 9	1,648	2
真室川町	8,627	4,095	4,532	5	16	△ 11	6	10	△ 4	△ 15	2,553	△ 9
大蔵村	3,575	1,722	1,853	0	4	△ 4	2	3	△ 1	△ 5	1,032	△ 2
鮭川村	4,534	2,186	2,348	0	3	△ 3	11	10	1	△ 2	1,306	3
戸沢村	4,984	2,384	2,600	5	7	△ 2	6	9	△ 3	△ 5	1,471	△ 1
高畠町	24,322	11,702	12,620	6	19	△ 13	23	47	△ 24	△ 37	7,276	1
川西町	16,561	8,047	8,514	8	19	△ 11	14	22	△ 8	△ 19	4,648	△ 3
小国町	8,341	4,074	4,267	5	13	△ 8	4	17	△ 13	△ 21	2,974	△ 4
白鷹町	14,697	7,177	7,520	3	12	△ 9	6	17	△ 11	△ 20	4,492	4
飯豊町	7,585	3,673	3,912	5	9	△ 4	6	7	△ 1	△ 5	2,231	△ 1
三川町	7,698	3,718	3,980	1	7	△ 6	17	10	7	1	2,223	6
庄内町	22,298	10,561	11,737	9	25	△ 16	24	26	△ 2	△ 18	6,617	△ 6
遊佐町	14,739	6,913	7,826	8	24	△ 16	23	17	6	△ 10	4,561	0

## 【社会動態について】

社会動態の数値は、県内転入と県外転入の合計  
ただし、( )内は県外転入のみの数値

# じんこうTOPICS



平成25年7月

## 「日本の地域別将来推計人口」(平成25年3月推計)より 都道府県別総人口と65歳以上人口割合

国立社会保障・人口問題研究所(厚生労働省に設置された国立の政策研究機関)において、平成22年国勢調査を基に、平成22(2010)~52(2040)年までの30年間(5年ごと)について、都道府県別の将来人口を推計しています。  
 ※) 以下、出生中位(死亡中位)推計です。

### すべての都道府県で平成52(2040)年の総人口は平成22(2010)年を下回る。

今回の推計をみると、総人口が減少する都道府県の数が増加を続け、平成32(2020)年から平成37(2025)年にかけて沖縄県の総人口が減少に転じ、すべての都道府県で減少するようになり、平成52(2040)年の総人口は、すべての都道府県で平成22(2010)年を下回ると予測しています。(表1、図)

### 平成52(2040)年にはすべての都道府県で65歳以上人口割合が3割を超える。

65歳以上人口が総人口に占める割合は、各都道府県とも今後一貫して増加すると予測しています。65歳以上人口割合が30%を超える都道府県は、平成22(2010)年時点では1つもないが、平成37(2025)年には40都道府県で30%を超え、平成52(2040)年には全都道府県で30%を超えると予測しています。(表2、図)

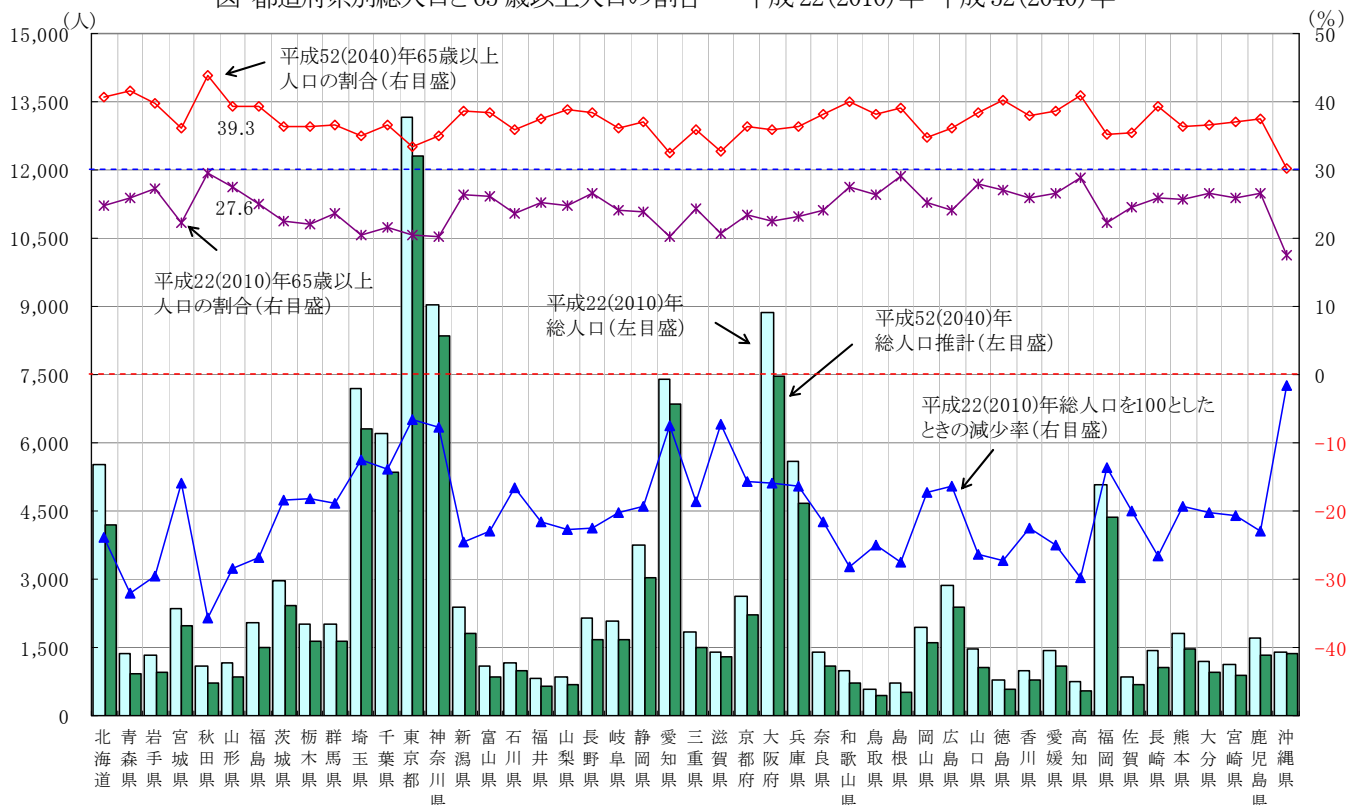
表1 平成22(2010)年の総人口を100としたときの指数でみた総人口

順位	平成37(2025)年		平成52(2040)年	
	全国	94.2	全国	83.8
1	沖縄県	101.5	沖縄県	98.3
2	東京都	100.1	東京都	93.5
3	神奈川県	99.6	滋賀県	92.8
4	愛知県	99.2	愛知県	92.5
5	滋賀県	99.1	神奈川県	92.2
⋮	⋮	⋮	⋮	⋮
43	山形県	86.0	山形県	71.5
44	岩手県	85.7	岩手県	70.5
45	高知県	85.6	高知県	70.2
46	青森県	84.6	青森県	67.9
47	秋田県	82.2	秋田県	64.4

表2 65歳以上人口の割合 (%)

順位	平成22(2010)年		平成37(2025)年		平成52(2040)年	
	全国	23.0	全国	30.3	全国	36.1
1	秋田県	29.6	秋田県	39.5	秋田県	43.8
2	島根県	29.1	高知県	36.9	青森県	41.5
3	高知県	28.8	島根県	36.4	高知県	40.9
4	山口県	28.0	徳島県	35.8	北海道	40.7
5	山形県	27.6	青森県	35.8	徳島県	40.2
⋮	⋮	⋮	⋮	⋮	⋮	⋮
43	埼玉県	20.4	滋賀県	27.5	岡山県	34.8
44	東京都	20.4	神奈川県	27.2	東京都	33.5
45	愛知県	20.3	愛知県	26.4	滋賀県	32.8
46	神奈川県	20.2	東京都	25.2	愛知県	32.4
47	沖縄県	17.4	沖縄県	25.0	沖縄県	30.3
			山形県(第6位)	35.7	山形県(第8位)	39.3

図 都道府県別総人口と65歳以上人口の割合 -平成22(2010)年・平成52(2040)年-



☑ 詳細は、国立社会保障・人口問題研究所ホームページ <http://www.ipss.go.jp/> をご覧ください。