

J-クレジット購入のメリットって？

1 環境貢献企業としてのPRにつながる！

- クレジット購入代金が山形県の環境保全事業に活用されることで社会貢献につながります。
- 県ホームページや報道機関を通したPRが期待できます。
- 自社のホームページ等でクレジット購入実績を公表することで、環境意識の高い企業であることをPRできます。

クレジット売買契約締結式の様子（令和6年度）▶



2 報告制度での活用ができる！

様々な報告制度において、クレジットを「CO₂削減量」や「再エネ調達量」として報告することができ、企業評価の向上につながります。

クレジット種別	温対法の報告	CDP質問書	SBT	RE100	ASSET事業 SHIFT事業
再エネ電力	○	○	○	○	○
再エネ熱	○	○	○	×	○

3 製品・サービスの差別化が図れる！

企業活動や商品製造において排出されるCO₂を埋め合わせ（オフセット）することで、商品・サービスの差別化を図ることができます。



カーボン・オフセットの例は？

イベント開催

お祭り・コンサート・スポーツ大会・展示会などのイベント開催に際して発生するCO₂排出量をオフセット

会場で使用する電気等
参加者の移動
廃棄物の処理
会場の設営

オフセット

会議開催
100人規模
参加者の移動
会場電気ガス利用
⇒410kg-CO₂

コンサート等
2,000人規模
参加者の移動
会場電力、資材運搬
⇒1,749kg-CO₂

自己活動

環境活動レポートの印刷や社用車の使用など企業活動に際して発生するCO₂排出量をオフセット

印刷物の発行
会場の電気等
社用車の使用
廃棄物の処理

オフセット

パンフレット印刷
A4版両面
10,000部作成
⇒510kg-CO₂

営業車使用
営業距離20km
月20日使用
燃費10km/L
⇒93kg-CO₂

商品・サービス

商品の製造やサービス提供に際して発生するCO₂排出量をオフセットすることで、商品・サービスに付加価値を付与

原材料の調達・輸送
商品の輸送
商品の製造
顧客のサービス利用

オフセット

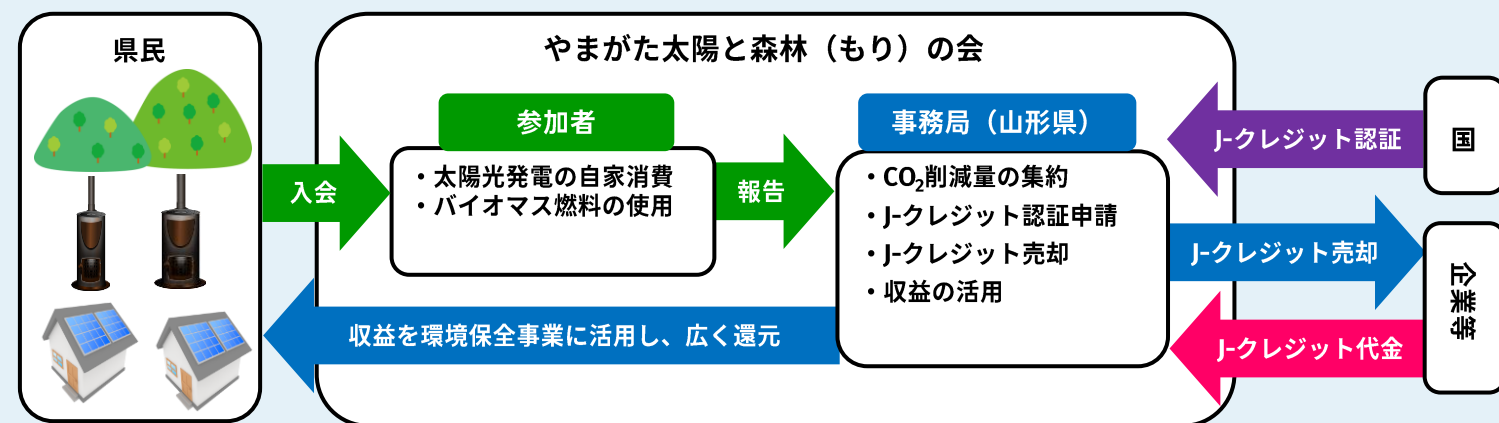
給食用食器製造
リサイクル強化磁器
(直径18cm)
⇒2.0kg-CO₂

スマートフォン
原材料調達、生産、流通、使用・維持管理、廃棄・リサイクル
(想定使用期間2年)
⇒10kg-CO₂

令和7年度購入者募集 山形県産 J-クレジット

県内事業所向け
先行販売！

山形県内の家庭などで創られた再エネ由来の「J-クレジット」の購入企業様を募集しています。販売による収益は県内の環境保全事業に活用されますので、ぜひ購入をご検討ください。



J-クレジットの 購入方法について

※販売要領を改定し、今年度から販売区分として「県内事業所向け先行販売」及び「一般販売」の2区分を設けました。
今回の募集は、「**県内事業所向け先行販売**」です。

- 販売対象** 山形県内に事業所等※を有する事業者または団体
※）本支店、工場、子会社、グループ会社
- 販売数量** 再エネ熱（木質バイオマス） 677t-CO₂
再エネ電力（太陽光発電） 3,453t-CO₂ 合計 4,130t-CO₂
- 受付期間** 再エネ熱 令和7年11月10日（月）～令和7年11月28日（金）
再エネ電力 令和7年12月1日（月）～令和7年12月19日（金）
- 申込方法** 県ホームページから購入申込書をダウンロードし、購入希望単価及び購入希望数量を記載のうえ、下記の申込み先までご提出ください（期間内必着）
・50 t-CO₂以上、1 t-CO₂単位でお申込み可能です
・申込状況によっては1者あたりの販売数量を再エネ熱：200 t-CO₂、再エネ電力：500 t-CO₂に制限させていただくことがあります
- 購入者の決定方法** 最低販売単価（非公表）以上の申込者の中から
（1）購入希望単価が高い順
（2）同額の場合は購入希望数量が多い順
に購入者を決定します

過去の売却実績（再エネ熱・電力合計）

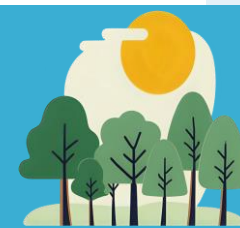
	売却量	売却額（税込）	平均単価（税込）
令和2年度	2,458t-CO ₂	6,170,351円	2,510円/t-CO ₂
令和3年度	2,310t-CO ₂	6,911,080円	2,991円/t-CO ₂
令和4年度	2,040t-CO ₂	6,407,170円	3,140円/t-CO ₂
令和5年度	2,685t-CO ₂	8,712,660円	3,244円/t-CO ₂
令和6年度	2,408t-CO ₂	9,784,280円	4,063円/t-CO ₂

購入申し込み・お問合せ先

山形県環境エネルギー部環境企画課 カarbonニュートラル・GX戦略室
〒990-8570 山形県山形市松波二丁目8番1号
TEL：023-630-2335 FAX：023-630-2133
E-mail：ykanki@pref.yamagata.jp

購入者募集ページ▶

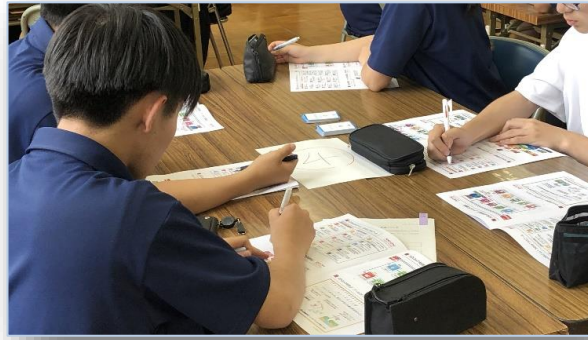
（県公式HP）



J-クレジット販売収益を活用した 環境保全事業のご紹介

若者向け環境SDGsワークショップの開催

「環境・経済・社会」の相互の関わりを踏まえた環境問題に対する理解を促進するとともに、環境問題の「自分ごと化」を目的として、山形県内の高校や大学などに講師を派遣して、SDGs、地球温暖化、気候変動適応・SDGsをテーマとしたワークショップを開催しています。



学習内容

- 再生可能エネルギーとSDGs
- プラスチックのリサイクル
- SDGsに関する基礎講話
- クリーンエネルギーやプラスチックのリサイクルに関する実験
- 山形の「イキモノ・ヒト・環境」を学ぶオリジナルカードゲーム など

事業ページ
はこちら！



これまでのワークショップ開催校

- | | | |
|-----------------|------------|-------------|
| ○ 九里学園高校 | ○ 置賜農業高校 | ○ 酒田南高校 |
| ○ 鶴岡中央高校 | ○ 寒河江高校 | ○ 荒砥高校 |
| ○ 高島高校 | ○ 山形大学農学部 | ○ 山形北高校 |
| ○ 山形東高校 | ○ 長井高校 | ○ 米沢中央高校 |
| ○ 米沢東高校 | ○ 東海大学山形高校 | ○ 長井工業高校 |
| ○ 山形工業高校 | ○ 上山明新館高校 | ○ 新庄南高校 |
| ○ 山形Vカレッジ | ○ 農林大学校 | ○ 天童高校 |
| ○ 遊佐高校 | ○ 荘内看護専門学校 | ○ 酒田西高校 |
| ○ 庄内農業高校 | ○ 新庄北高校 | ○ 小国高校 |
| ○ 米沢興譲館高校 | ○ 東桜学館高校 | ○ 村山産業高校 |
| ○ 米沢工業高校 | ○ 新庄神室産業高校 | ○ 慍山高校 |
| ○ 山形大学基盤教育科目受講生 | | ○ 致道館高校 |
| | | ○ 山形調理師専門学校 |

学生環境ボランティア「やまカボ・サポーター」

- 県内の大学等の学生を対象に、環境に関する普及啓発活動を行う「学生環境ボランティア」を募集
- 活動に必要な知識や能力を身に付けるための研修や施設見学等の実施により普及啓発の担い手として育成
- 県内各地で当該ボランティアによる普及啓発活動を実施！



やまカボ・サポーター活動の様子

事業ページ
はこちら！



カーボンニュートラルチャレンジ応援補助金

県が「カーボンニュートラル大使※」として委嘱した児童・生徒グループの活動を支援しています。
※カーボンニュートラルに関する実践活動、情報発信及び情報交流を行うことを目的に県が委嘱

年度	団体名（学校名）	主な取組内容
令和7年度	のりを最後まで使えるデザインチーム（山形東高等学校）	身近な文具に注目した、循環型社会の実現を見据えた活動
	mmy &（山形東高等学校）	「規格外野菜」の需要を高めるための啓発活動や販売実践活動
	野草から作る代替コーヒーチーム（山形東高等学校）	コーヒーの代替作物の研究活動を通じた環境負荷の少ない農産物の研究
	機械技術研究会（山形東高等学校）	超小型風車ブレードにおける最適形状の研究
	カーボンニュートラルについて考える会（村山産業高等学校）	サテライトオフィスSun+nane(サンナネ)での活動や公開講座の実施
	探究科学部（長井高等学校）	地域特有の植物を活用した植物発電や自然農薬開発の探究
	水産生物部（加茂水産高等学校）	冬季の荒波に耐える人工藻場造成方法の研究



大使の活動の様子

事業ページ
はこちら！



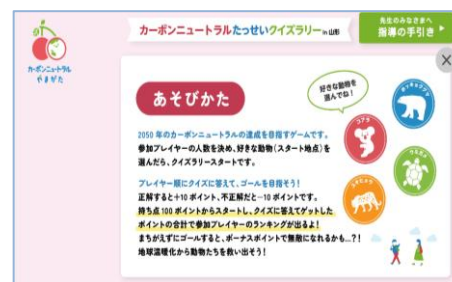
小学生向け環境学習教材の作成

子どものころから環境問題への理解を深め、「自分ごと」として自ら行動できる環境人材を育成するため、小学生向けに「ガイドブック」や「デジタル学習教材（クイズ形式）」を作成、配布しています。



カーボンニュートラルたっせい

クイズラリーin山形（ゲーム開始画面）



事業ページ
はこちら！



令和6年度版ガイドブック

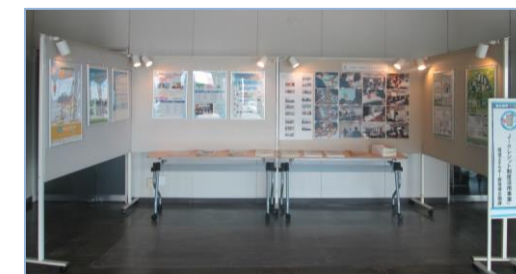


事業ページ
はこちら！



県庁ロビーでの企画展示

県庁ロビーの展示コーナーにおいてJ-クレジットの取組を紹介するほか、県ホームページでもクレジットの購入企業や収益活用事業などを掲載しています。



県庁ロビーでの展示の様子



「カーボンニュートラル

やまがた県民運動」ロゴマーク