

クマ目撃情報アプリ 「けものおと2」 使用マニュアル

目次

1. アプリのダウンロード p.2
2. アプリの起動とログイン p.3
3. ホーム画面 p.4
4. もくげきマップ p.5～7
5. もくげきリスト p.8～9
6. けもの予報 p.10～12

1. アプリのダウンロード

- アプリのダウンロードサイトから「けものおと2」をダウンロードする

※Web上からも利用可能です（<https://v2.kemonote.com/#/login>）



または



から

けものおと2	検索
--------	----

◆ iPhone / iPad (App Store)



◆ Android (Google Play)



2. アプリの起動とログイン

- ホーム画面から「けものおと2」を起動
- ログイン画面にID、パスワードを入力してログイン

アイコン



↑ アイコンをタップして起動



ログイン画面

ログインID
kuma


パスワード
kuma

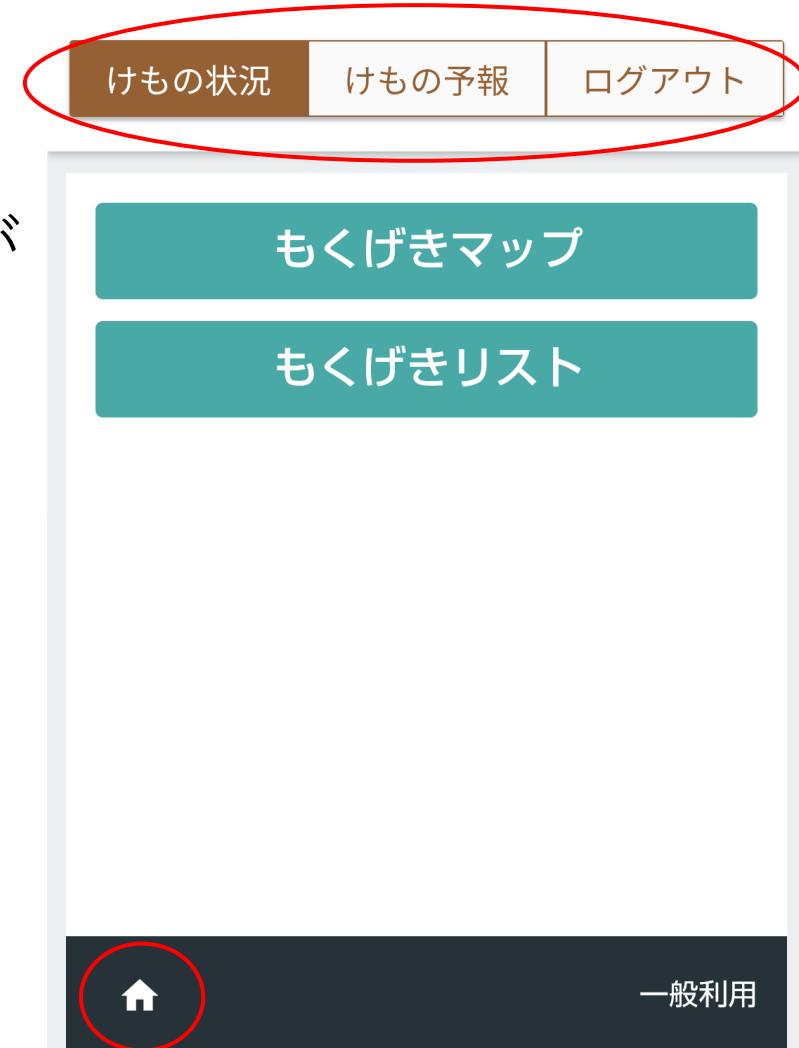
ログインする

① ID、パスワードを入力
(一般利用はいずれも
「kuma」と入力)

←②入力したらログイン

3. ホーム画面

- ログインすると右の画面の青色のアイコンが表示される
- 左下のホームマーク  を押す则この画面に戻ってきます
- 上部の各タブの説明
 - 「けもの状況」…p.5
 - 「けもの予報」…p.13
 - 「ログアウト」…ログアウトします



4. もくげきマップ

- 「もくげきマップ」を選択するとツキノワグマが目撃された位置を地図上に表示する

表示期間を調整できる
(カレンダーで年月日を選択)

ピンの色

- 黄色：市街地以外
- 赤色：市街地
- 紫色：市街地以外【人身被害あり】
- 黒色：市街地【人身被害あり】

ピンをタップすると詳細情報が表示される

日	月	火	水	木	金	土
26	27	28	29	30	31	1
2	3	4	5	6	7	8
9	10	11	12	13	14	15
16	17	18	19	20	21	22
23	24	25	26	27	28	29
30	1	2	3	4	5	6

投稿日
2025-11-10 18:04
投稿者
一般利用
クマを自撃した日付
2025-11-10
クマを自撃した時間
14:00頃
クマを自撃した地名等
山形市山寺
クマを自撃した場所の環境
農耕地・果樹園
頭数
1頭
個体の大きさ等
成獣
備考
くくりわなに錯誤捕獲されている

4. もくげきマップ

- 地図は3種類用意されており、切替えが可能

The image displays three sequential screenshots of a mobile application interface, demonstrating the process of switching between different map types. Each screenshot shows a top navigation bar with 'けもの状況' (Animal Status), 'けもの予報' (Animal Forecast), and 'ログアウト' (Logout). Below this is a sub-header with '写真' (Photo), '場所' (Location), and '詳細' (Details). The main content area shows a map with a blue location pin. At the bottom, there are two buttons: '投稿する' (Post) and '非公開で投稿する' (Post Unpublicly).

Left Screenshot: Shows an aerial photograph of a landscape. A red circle highlights a map switching icon in the bottom right corner. A red arrow points from the text '地図の切替アイコン' (Map switching icon) to this icon. Below the map, the text '航空写真 (地理院地図)' (Aerial Photo (Geographical Institute Map)) is displayed in a box.

Middle Screenshot: Shows a standard street map from OpenStreetMap. A double-headed arrow labeled '切替' (Switch) connects this to the left screenshot. Below the map, the text 'OpenStreetMap (フリー地図)' (OpenStreetMap (Free Map)) is displayed in a box.

Right Screenshot: Shows a contour map with elevation lines. A double-headed arrow labeled '切替' (Switch) connects this to the middle screenshot. Below the map, the text '等高線図 (地理院地図)' (Contour Map (Geographical Institute Map)) is displayed in a box.

4. もくげきマップ

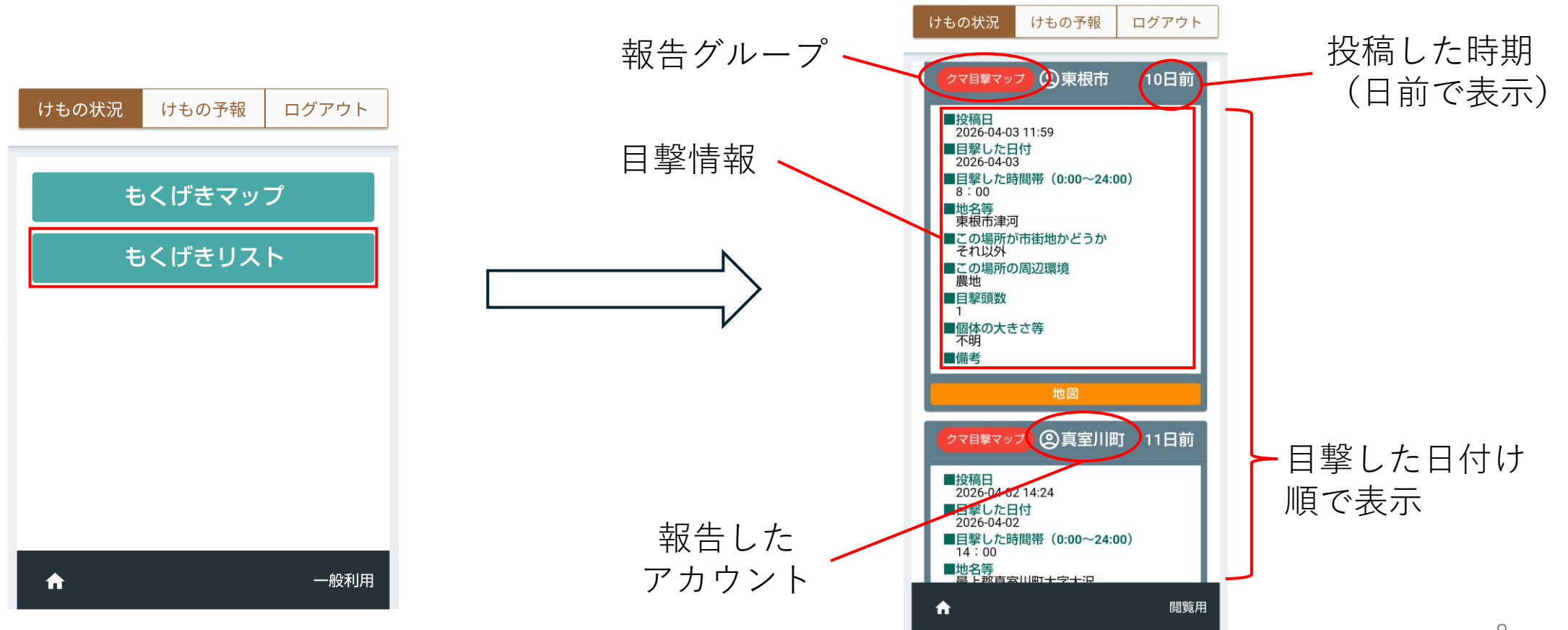
- 目撃位置だけでなく、ヒートマップ※の表示等も可能

※目撃されやすさが視覚的にわかるように示される



5. もくげきリスト

- 「もくげきリスト」を選択すると直近の目撃情報が表示される

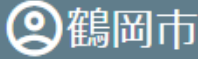


5. もくげきリスト

- 目撃情報の項目※

- ①投稿日
- ②目撃した日付
- ③時間帯
- ④地名
- ⑤市街地かどうか
- ⑥周辺環境
- ⑦頭数
- ⑧大きさ
- ⑨備考

※ 項目は予告なく変更することがあります。

クマ目撃マップ  5日前

- ① ■ 投稿日
2026-04-08 18:46
- ② ■ 目撃した日付
2026-04-08
- ③ ■ 目撃した時間帯 (0:00~24:00)
17:00
- ④ ■ 地名等
鶴岡市下川字龍花崎地内
- ⑤ ■ この場所が市街地かどうか
市街地 (半径200m以内に人家が10件以上)
- ⑥ ■ この場所の周辺環境
人家周辺
- ⑦ ■ 目撃頭数
1
- ⑧ ■ 個体の大きさ等
成獣
- ⑨ ■ 備考
「デイサービスそよ風の森」の付近で道路を南から北へ横断するクマ1頭(体長1m)を目撃。その後の行方は不明。

地図

6. けもの予報

- 指定条件に基づく目撃情報があった区域に入っていることを通知するアラームを設定できる



各種項目を
設定

予報設定

アラート範囲 5km

アラート期間 7日前から

更新間隔 10秒

通知音 警告音

通知の回数 1回のみ通知する

確定する

閉じる

確定すると
入力内容が
設定される

6. けもの予報

-  をタップすると機能がスタートする

ネットワークに接続し
下の看板をタップすると
『出没地域の検索・アラート通知』
機能がスタートします

タップで開始!
(起動に多少時間
がかかります)

設定

Alert
現在地付近の情報取得了しました。
獣出没地域サーチ&アラート機能がスタートします。
5km圏内に、7日前から「1」件の獣出没地域があります。
OK

9:51 【警戒してください】もの予報
ここから5km圏内に、出没地域があります!!!
■ネットワーク接続: ON

■現在緯度 : 38.2405391
■現在経度 : 140.3641087
■最終更新 : 12/4 09:51'30
■出没地域 : 1件

機能を停止

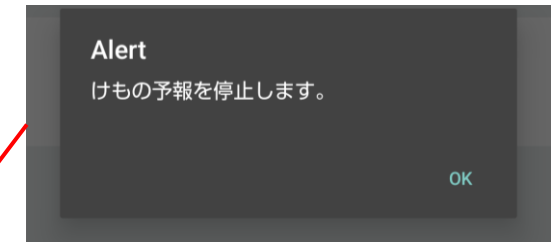
【出没地域一覧】

1 緯度 : 38.243907
経度 : 140.364012
現在地から : 約0.4km

※本アプリはバックグラウンドでの利用できないため、必要に応じて確認してください。

6. けもの予報

- 詳細画面からマップ上の位置を確認できる



機能を停止する場合はこちらをタップ

該当する目撃場所の情報が表示される