

令和8年度

事務事業の概要

山形県置賜総合支庁

事務事業の概要 目次

1	置賜総合支庁管内の概況	1
	置賜地域の主要指標	3
	置賜総合支庁管内図	4
2	業務運営方針と重点取組事項	5
3	置賜総合支庁体制図	7
	置賜総合支庁職員数	8
4	令和8年度置賜総合支庁当初予算事業総括表	9
	令和8年度置賜総合支庁当初予算の事業概要	10
5	総務企画部の業務概要	
	総務課（連携支援室・防災安全室・出納室）・西置賜総務課（連携支援室）	14
	税務課（西置賜税務室）	20
6	保健福祉環境部の業務概要	
	保健企画課（検査室）	22
	生活衛生課	27
	地域保健福祉課	30
	こども家庭支援課	33
	環境課	37
7	産業経済部の業務概要	
	地域産業経済課（観光振興室）	40
	農業振興課	43
	農業技術普及課（産地研究室）・西置賜農業技術普及課	47
	農村計画課	51
	農村整備課・西置賜農村整備課	55
	森林整備課（森づくり推進室）	56
	家畜保健衛生課	59
8	建設部の業務概要	
	建設総務課・西置賜建設総務課	63
	用地課・西置賜建設総務課（用地担当）	67
	道路計画課・西置賜道路計画課	69
	河川砂防課・西置賜河川砂防課	77
	建築課	80

1 置賜総合支庁管内の概況

1 位置と地勢

置賜地域は、山形県の南部に位置し、出羽丘陵をはさんで東は東南置賜（米沢市、南陽市、高畠町、川西町）、西は西置賜（長井市、小国町、白鷹町、飯豊町）の3市5町からなっている。東西最大56km、南北最大57kmの総面積2,495.24km²を有し、県総面積の26.8%を占めている。

南方は福島県及び新潟県に、東方は宮城県及び福島県に、北方は上山市、山辺町、朝日町及び西川町に、西方は新潟県に接している。

置賜地域は山形県の“母なる川最上川”の最上流部に当たり、磐梯朝日国立公園などの優れた自然景観と、赤湯、小野川、白布など数多くの温泉に恵まれている。さらに、伊達氏、上杉氏の史跡や花回廊など多種多様な観光資源を有している。

明治11年、英国の女性旅行家イザベラバードがこの地を訪れたとき、その実り豊かな大地と人情の温かさから“東洋のアルカディア（理想郷）”と称した土地でもある。また、縄文文化、古墳文化、上杉文化など歴史的な文化や豊かな自然資源に根ざした文化など多様な文化をはぐくんできた地域である。

また、最上川と飯豊山系に源を発する置賜白川・野川などの合流地点に位置する長井市は、良質で豊富な水量に恵まれ、17世紀には最上川舟運の発達により米沢藩の舟運流通の中心部として白鷹町とともに遠く関西などとの交易で栄えた。日本海側と県南内陸部の玄関口である小国町、飯豊町は、わが国有数の豊かな自然景観を呈する地域で、豪雪地帯としても知られている。

土地利用状況は、森林が1,918km²、農用地が231 km²、水面・河川・水路・道路が118 km²、住宅・工業用地等が70 km²となっている。

2 人口

管内の人口（「令和7年山形県の人口と世帯数」より）は、185,373人で、県全体の18.6%を占めている。前年と比較し、3,660人減少、1.94%減となり、県平均1.61%減を上回っている。

置賜地域においても、高齢化は県全体と同様に進行している。老年人口割合は36.6%で、県平均36.1%に比較して若干高い状況であり、米沢市を除く7市町が県平均を超えている。

3 産業

地域内総生産は、7,979億円（令和4年度）で、県全体（4兆3,404億円）の18.4%を占め、県人口に対する置賜地域の人口割合（18.6%）と同じ程度となっている。

（農業）

総農家数（令和2年）は7,766戸（県全体の19.6%）で、うち販売農家数（令和2年）は5,000戸（県全体の18.7%）である。基幹的農業従事者数（令和2年）は、7,067人（県全体の18.1%）で、いずれも県全体と同様に減少傾向にある。

耕地面積（令和6年）は23,025ha（県全体の20.3%）で、水稻収穫量（令和7年）は、73,190 t（県全体の20.1%）となっている。

森林面積（令和6年）は、191,820ha と県全体の28.6%となっており、最上川流域の水源として重要な位置を占めている。

（工業）

製造品出荷額等については8,625億円（令和5年）で、県全体の25.7%を占めている。

製造業は置賜地域の基幹産業であるが、業種別には情報通信機械関連に特化しているため、特定の業種・企業の動向に影響を受けやすい構造となっている。

（商業）

販売額については、卸売業が1,030億円（令和2年）で県全体の7.9%、小売業については2,098億円（令和2年）で県全体の17.5%を占めている。

4 その他

進学率については、高校等進学率が98.9%（令和7年度、同県平均99.2%）、大学等進学率が47.0%（令和7年度、同県平均50.5%）という状況にある。

置賜地域の主要指標

(3月末現在)

項目	年次	単位	山形県 (A)	管内 (B)	米沢市	長井市	南陽市	高畠町	川西町	小国町	白鷹町	飯豊町	B/A (%)	
総面積	7	km ²	9,323.15	2,495.24	548.51	214.67	160.52	180.26	166.60	737.56	157.71	329.41	26.8	
人口 年齢構成	総人口	7	人	994,537	185,373	75,689	24,356	28,225	20,559	12,895	6,121	11,671	5,857	18.6
	年少人口 (0~14)	7	人	101,253	18,037	7,171	2,427	2,934	2,191	1,179	494	1,060	581	17.8
	生産年齢人口 (15~64)	7	人	534,689	99,555	43,465	12,630	15,002	10,842	6,233	2,983	5,650	2,750	18.6
	老年人口 (65~)	7	人	358,595	67,781	25,053	9,299	10,289	7,526	5,483	2,644	4,961	2,526	18.9
	老年人口割合	7	%	36.1	36.6	33.1	38.2	36.5	36.6	42.5	43.2	42.5	43.1	
県内総生産額	4	億円	43,404	7,979	3,859	986	1,044	732	404	345	377	233	18.4	
1人当たり県民所得	4	千円	2,997	2,901	3,102	2,848	2,873	2,723	2,451	3,212	2,556	2,649	96.8	
就業人口	第1次産業 (構成比)	2	千人	48.7	8.6	1.5	1.0	1.5	1.7	1.3	0.3	0.7	0.6	17.7
		2	(%)	8.7	8.0	3.5	6.8	9.4	13.8	16.4	8.2	10.6	16.8	
	第2次産業 (構成比)	2	千人	160.6	37.6	14.8	5.3	5.2	4.4	2.5	1.6	2.5	1.2	23.4
		2	(%)	28.6	35.0	34.5	38.1	31.8	35.9	32.3	43.6	37.0	34.4	
	第3次産業 (構成比)	2	千人	353.1	61.2	26.7	7.7	9.6	6.2	3.9	1.7	3.5	1.8	17.3
	2	(%)	62.8	57.0	62.1	55.1	58.8	50.3	51.2	48.2	52.4	48.8		
計		千人	562.5	107.3	43.1	14.0	16.3	12.4	7.7	3.6	6.7	3.6	19.1	
農業	総農家数	2	戸	39,628	7,766	1,301	1,005	1,107	1,210	1,117	360	1,104	562	19.6
	販売農家数	2	戸	26,796	5,000	758	612	769	903	837	180	478	463	18.7
	基幹的農業従事者数	2	人	39,034	7,067	1,061	789	1,295	1,519	1,137	161	583	522	18.1
	耕地面積	6	ha	113,200	23,025	4,310	2,870	2,490	3,680	4,840	985	1,800	2,050	20.3
	水稻収穫量	7	t	364,500	73,190	13,200	9,960	6,470	11,900	17,900	2,180	4,310	7,270	20.1
	森林面積	6	ha	671,169	191,888	41,958	14,648	9,590	10,494	7,855	69,368	10,193	27,781	28.6
工業	製造品出荷額等	5	億円	33,555	8,625	5,499	603	542	642	265	468	251	356	25.7
	従業者1人当たり	5	千円	34,352	33,455	48,835	19,824	17,413	21,073	20,644	35,690	17,554	27,412	-
	付加価値額	5	億円	13,440	2,791	1,625	278	242	199	83	155	97	112	20.8
	食料・飲料等	5	億円	3,816	357+x	179	18	67	141	x+2	x	24+x	x	-
	繊維	5	億円	441	116	68	1	39	1	1	x	2	x	26.3
	土石	5	億円	1,128	561	254	31	11	x		237	x		49.7
	金属	5	億円	1,260	361	135	102	37	35	x		x	35	28.7
	機械	5	億円	3,440	1,096	491+x	158	75+x	231	9	x	29+x	x	31.9
	電子	5	億円	8,998	1,661	1,379	52	24	95	82		x	x	18.5
	電機	5	億円	1,629	693	385	13	199	46	6		x	x	42.5
	情報	5	億円	2,233	1,843	1,808	30		x	x	x			82.5
工場立地件数	6	件	9	0									0.0	
商業	小売業販売額	2	億円	11,966	2,098	1,038	315	367	160	95	36	61	27	17.5
	従業者1人当たり	2	千円	17,931	16,923	18,077	17,375	18,181	14,404	14,700	11,531	12,220	10,265	94.4
	卸売業販売額	2	億円	12,998	1,030	677	165	75	83	17	4	4	6	7.9
	従業者1人当たり	2	千円	60,857	39,042	43,772	40,444	28,293	32,390	35,940	6,185	14,505	21,337	64.2
その他	観光者数	6	万人	4,129	787	307	98	104	94	42	29	56	56	19.1
	高校等進学率	7	%	99.2	98.9	98.9	98.4	98.1	98.6	100.0	100.0	100.0	100.0	
	大学等進学率	7	%	50.5	47.0	48.1	54.2	47.2	42.5	38.3	46.3	55.0	35.1	
	高卒県内就職率	7	%	77.4	76.1	76.0	70.6	80.0	81.5	85.3	61.5	88.2	51.9	

注：単位未満四捨五入のため、各数の計は一致しない場合がある。
 0・・・四捨五入のため単位未満のもの X・・・秘密の保持上、秘匿のもの 空欄・・・該当数値なし

- 資料：①「総面積」は、「令和7年全国都道府県市区町村別面積調(1月1日時点)」による。
 ②「人口」は、「令和7年山形県の人口と世帯数」による。なお、総人口には年齢不詳を含む。
 ③「県内総生産額」「一人当たり県民所得」は、「令和4年度市町村民経済計算」による。
 ④「就業人口」は、「令和2年国勢調査就業状態等基本集計結果報告書」(山形県みらい企画創造部)による。
 ※計には、「分類不能の産業」を含む
 ※構成比は、分母から「分類不能の産業」を除いて計算している
 ⑤「農業」は、「2020年農林業センサス」、「令和6年作物統計調査」、「東北農政局市町村別統計」、「令和6年度山形県林業統計」による。
 ※「基幹的農業従事者」とは、個人経営体でふだん農業に従事している15歳以上の者。
 ⑥「工業」は、「2024年経済構造実態調査 製造業事業所調査集計結果」による。(従業員4人以上の事業所)
 ※山形県全体の従業者一人当たりの製造品出荷額等は、「消費税を除く内国消費税額」と「推計消費税額」を除いている。
 ⑦「工場立地件数」は、「2024年工場立地動向調査結果」による。
 ⑧「商業」は、「令和3年山形県の商業：令和3年経済センサス-活動調査(卸売業、小売業)に関する結果報告書」による。
 ⑨「観光者数」は、「令和6年度山形県観光者数調査」による。
 ⑩「高校・大学等進学率」及び「高卒県内就職率」は、「令和7年度学校基本調査報告書」による。

置賜総合支庁管内図

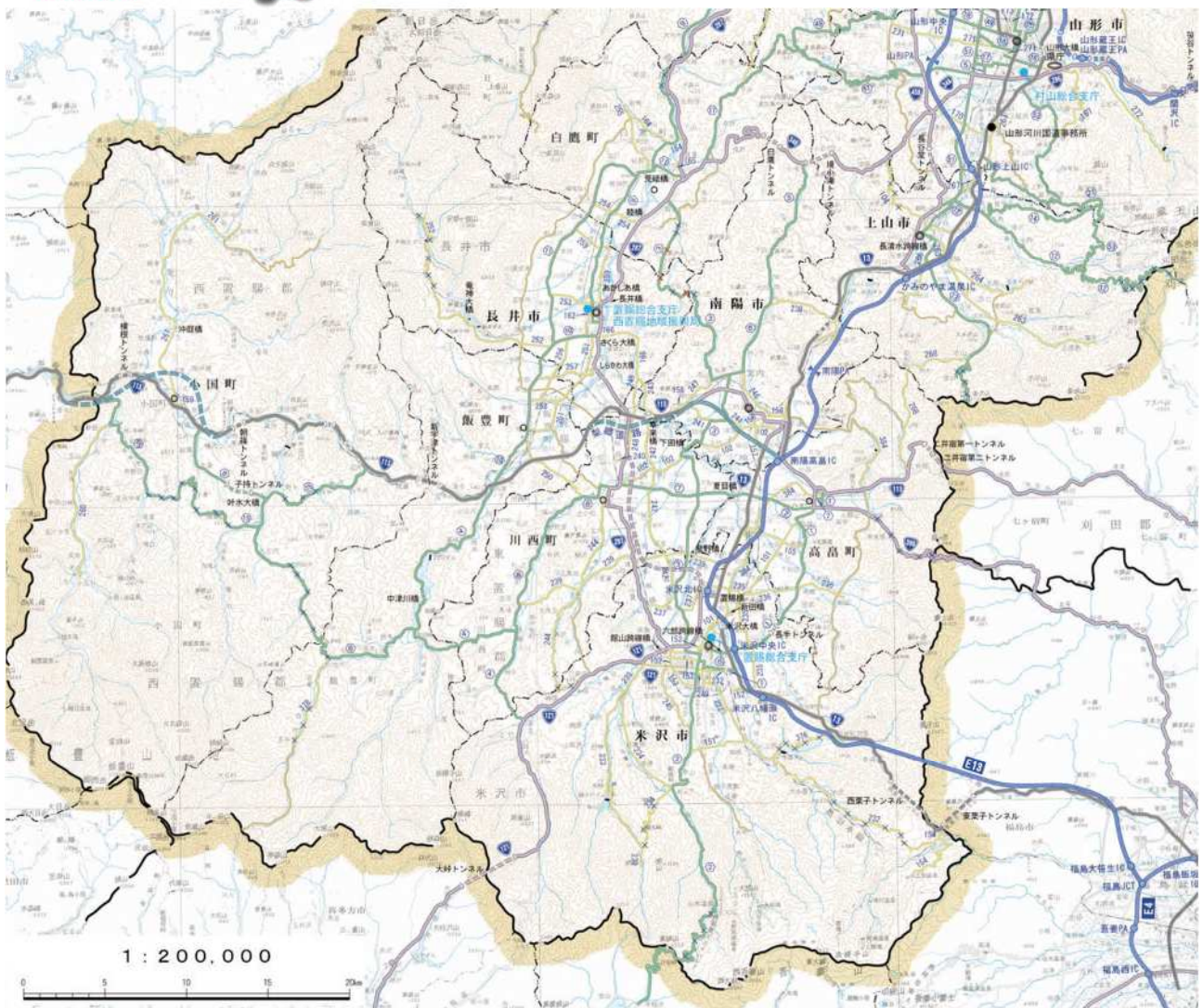


置賜地域

東南置賜 米沢市・南陽市・高畠町・川西町

西置賜 長井市・小国町・白鷹町・飯豊町

置賜地域の位置



2 業務運営方針と重点取組事項

1 業務運営方針

第4次山形県総合発展計画に掲げた「置賜地域の発展方向」の実現に向け、「地域の発展に向けた主な取組み」を重点的に推進していく。

2 置賜地域の発展方向（目指す姿）

- 地域の技術力を結集したイノベーションにより新たな価値が創出され、ブランド力を活かして産業の収益力が向上している。
- 「人生100年時代」の到来に向け、多様な主体と連携した健康づくり活動拠点の形成が進み、誰もがいきいきと活躍できる地域づくりの取組みが進展している。
- 宮城・福島両県や関東・首都圏との近接性を活かした「県南ゲートウェイ」としての発展基盤の確立に向け、交通アクセスの強化が進展している。

3 地域の発展に向けた主な取組み

(i) 「置賜」地域の総合力を結集した高付加価値産業群への進化

- 地域の基幹産業である製造業の競争力強化に向けた新たな強みや特色の創出を促し、ものづくり企業間のネットワーク強化や産学官金の連携により地域の稼ぐ力を向上していく。
- 園芸作物や米沢牛等のブランド力強化、道の駅など観光分野との連携強化により、「農と食」の魅力を高め、これを支える収益性の高い産地を形成していく。
- 置賜地域を彩る「花々」や米沢牛・地酒・ワインなどの「美食・美酒」、冬ならではの「雪遊び・雪まつり」など、置賜ならではの資源を戦略的に活用した誘客の促進とインバウンドの拡大を推進していく。

(ii) 「置賜」の持続的発展を支える、活力あふれる地域社会の形成

- 市町との連携による広域的な結婚支援活動を展開するほか、妊娠・出産から子育てまでの切れ目のない支援体制を充実させていく。
- 米沢栄養大学をはじめ多様な主体と連携・協働しながら、高齢者はもとより幅広い世代が住み慣れた地域で、健康かつ安心して暮らせるための取組みを推進していく。
- 若者と地域の活躍人(びと)、UIターン者との交流の機会を提供するなど、置賜に対する愛着と誇りを醸成し、互いに輝きあう地域づくりを推進していく。

(iii) 人々の交流でにぎわう「置賜」を支え、地域の価値を高める社会基盤の形成

- 新潟山形南部連絡道路の早期整備に向け、隣県等との連携を強化するとともに、一般国道287号米沢長井道路の整備を進め、置賜地域の高速交通ネットワークを充実、強化していく。
- フラワー長井線など地域公共交通の充実を図り、住民の利便性を向上させるとともに、関係交流人口の創出・拡大を加速していく。
- 置賜の地域資源を活かした風力発電やバイオマスなど再生可能エネルギーの導入促進による脱炭素社会の形成を推進していく。

第4次山形県総合発展計画 実施計画（置賜地域）体系図

1

「置賜」地域の総合力を結集した高付加価値産業群への進化

- ① 高い付加価値を創出するものづくり産業の競争力の強化
- ② 競争力の高い稼げる農業と「農と食」の連携による魅力の向上
- ③ 置賜版「森林ノミクス」の加速化
- ④ 置賜ならではの資源を戦略的に活用した誘客の促進とインバウンドの拡大

2

「置賜」の持続的発展を支える、活力あふれる地域社会の形成

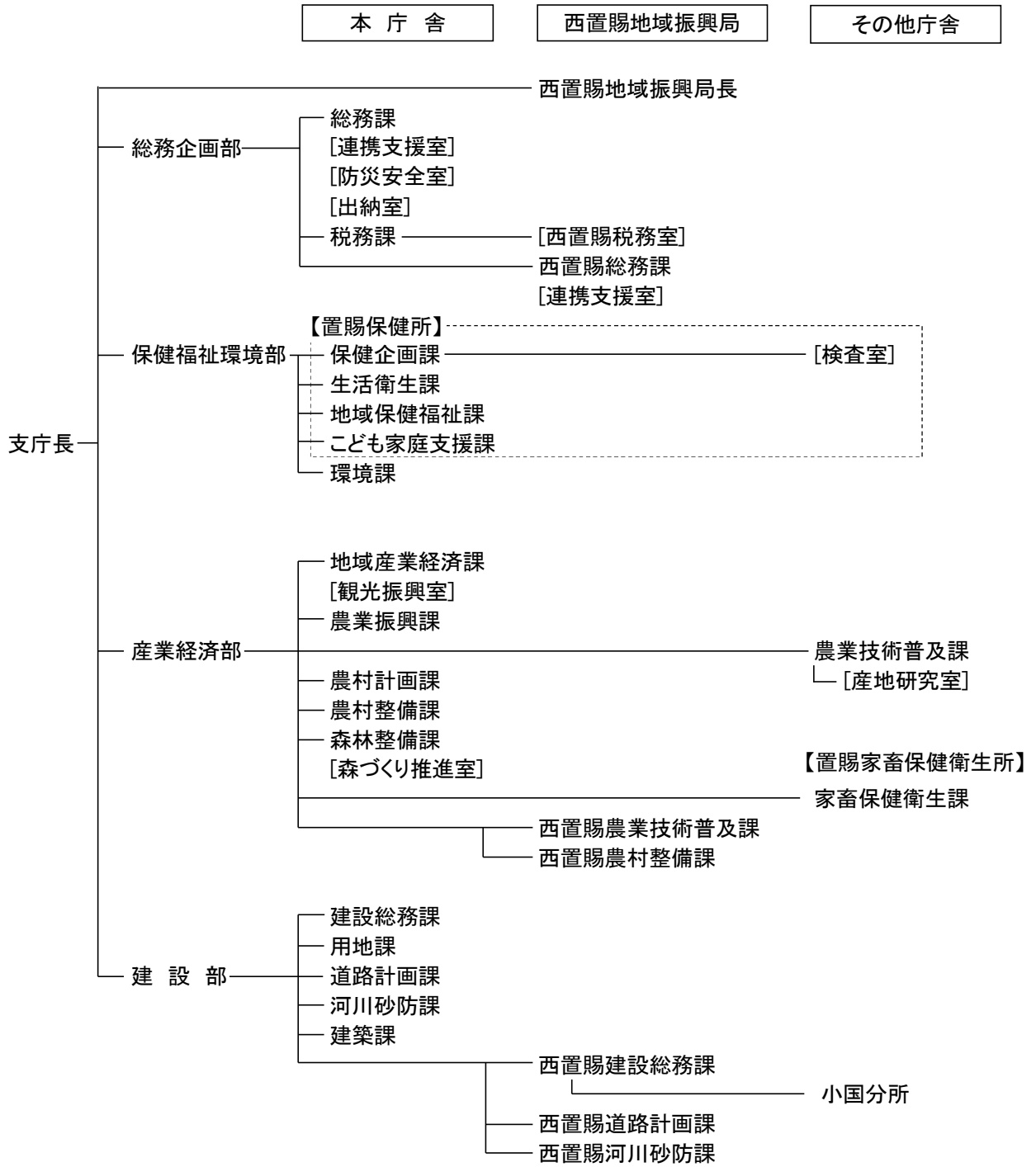
- ⑤ 結婚支援や妊娠・出産から子育てまでの切れ目のない支援体制の推進
- ⑥ 幅広い世代が住み慣れた地域で、健康で安心して暮らすための取組みの推進
- ⑦ 郷土愛を育み、互いに輝きあう地域づくりの推進

3

人々の交流でにぎわう「置賜」を支え、地域の価値を高める社会基盤の形成

- ⑧ 高速交通ネットワークの形成促進
- ⑨ 地域公共交通の充実・確保
- ⑩ 再生可能エネルギーの導入促進による脱炭素社会形成の推進
- ⑪ 安全・安心で暮らせる地域づくりの推進

置賜総合支庁 体制図



置賜総合支庁職員数（職種・職位別）

R8. 4. 1現在

部	課	庁舎	定数	職種別内訳			職位別内訳							合計
				事務	技術	技労	部長級	次長級	課長級	補佐級	主査級	係長級	一般級	
総務企画部	総務課	本	31	27	1	3	1	2	3	5	6	4	10	31
	税務課	本	23	23					1	3	3	5	11	23
	西置賜税務室	西	5	5						1	2	1	1	5
	西置賜総務課	西	8	7		1				1	2	2	0	3
	総務企画部小計		67	62	1	4	1	2	5	11	13	10	25	67
保健福祉環境部	保健企画課	本	23	9	12	2		2	2	4	2	6	7	23
	(検査室)	独	3		3					1	1	1		3
	生活衛生課	本	10	1	9				1	2	1	4	2	10
	地域保健福祉課	本	21	15	6				2	3	2	2	12	21
	こども家庭支援課	本	10	5	5				1	2	0	1	6	10
	環境課	本	11	4	7				1	3	1	2	4	11
	保健福祉環境部小計		78	34	42	2		2	7	15	7	16	31	78
産業経済部	地域産業経済課	本	15	14	1			1	2	4	2	1	5	15
	農業振興課	本	15	11	4				1	3	2	2	7	15
	農業技術普及課	独	17	1	16				3	7	1	3	3	17
	(産地研究室)	独	8	1	5	2			1	0	3	0	4	8
	農村計画課	本	14	3	10	1			1	2	3	2	6	14
	農村整備課	本	13	2	11				1	1	2	2	7	13
	森林整備課	本	18		18				1	4	3	2	8	18
	家畜保健衛生課	独	10	1	9				2	2	2	0	4	10
	西置賜農業技術普及課	西	14		14				1	3	0	4	6	14
	西置賜農村整備課	西	11	2	9	0			1	3	0	2	5	11
	産業経済部小計		135	35	97	3		1	14	29	18	18	55	135
建設部	建設総務課	本	18	11	4	3		1	1	5	3	0	8	18
	用地課	本	5	5					1	2	0	0	2	5
	道路計画課	本	26		18	8			2	3	3	2	16	26
	河川砂防課	本	15		13	2			1	2	3	2	7	15
	建築課	本	8		8				1	2	1	1	3	8
	西置賜建設総務課	西	12	9	1	2			2	1	2	3	4	12
	西置賜道路計画課	西	21		13	8			1	3	3	2	12	21
	西置賜河川砂防課	西	14		10	4			1	2	2	2	7	14
	小国分所	独	4		1	3				1			3	4
	建設部小計		123	25	68	30		1	10	21	17	12	62	123
総合支庁合計		403	156	208	39		1	6	36	76	55	56	173	403

※この外、定数外で再任用短時間勤務職員(西置賜農業技術普及課1名(いずれも週31時間勤務))を配置。
 本庁舎276人、西置賜地域振興局庁舎85人、保健所庁舎3人、農業技術普及課17人、産地研究室8人、家畜保健衛生課10人、小国分所4人

令和8年度 置賜総合支庁当初予算総括表

(単位：千円)

予 算 総 額

令和8年度		令和7年度	対前年度	
所管部経由予算対 応分等含む 【A】	うち直接要求予算 【B】	所管部経由予算 対応分等含む 【C】	増減額 【A-C】	増減率 (%) 【(A-C)/ C】
1,158,700	1,151,955	819,957	338,743	41.3

(内訳)

1 第4次山形県総合発展計画の推進	66,735	59,990	103,092	△ 36,357	△ 35.3
① 地域企画調整推進費	4,465	4,465	4,655	△ 190	△ 4.1
② 政策推進予算（所管部経由予算等）	61,947	55,202	98,114	△ 36,167	△ 36.9
③ やまがた緑環境税活用事業	323	323	323	0	0.0
2 その他 〔総合支庁運営費、会計年度任用 職員費等〕	1,091,965	1,091,965	716,865	375,100	52.3

令和8年度置賜総合支庁当初予算の事業概要

施策体系（第4次山形県総合発展計画 後期実施計画（置賜地域）の柱建て）

テーマ1「置賜」地域の総合力を結集した高付加価値産業群への進化

事業名	事業概要	新規継続等	R7 現計額 (千円)	R8 予算額 (千円)	差引	予算分類	担当課
(1) 高い付加価値を創出するものづくり産業の競争力の強化							
置賜高付加価値産業創出支援事業（地域中小企業連携促進事業費）	地域の製造業の付加価値向上のための生産性向上に向けたセミナー等の開催支援	継続	475	375	▲ 100	所管部経由	地域産業経済課
次代を担うものづくり人材育成支援事業（地域若者人材確保対策事業費）	小中学生を対象としたロボットセミナーや、高校生を対象とした置賜管内企業との交流会・講習会等の開催支援	継続	200	200	0	所管部経由	地域産業経済課
置賜地域人材確保対策事業（地域若者人材確保対策事業費）	大学生・短大生及び実業高校生の地元就職に向けた企業見学バスツアーや中高生向け職業体験会の開催支援、高校生による企業のPR動画作成への支援（実施方法見直し）	継続	799	752	▲ 47	所管部経由	地域産業経済課
(2) 競争力の高い稼げる農業と「農と食」の連携による魅力の向上							
置賜園芸産地強化支援事業（第4期山形枝豆日本一プロジェクト事業費ほか）	えだまめ、アスパラガス、ダリアの生産拡大等に向けた技術実証や研修等の実施	継続	613	571	▲ 42	所管部経由	農業振興課・農業技術普及課・西置賜農業技術普及課
山形おきたま伝統野菜振興事業（食の至宝雪国やまがた伝統野菜推進事業費）	伝統野菜の生産振興及び新たな認定等に係る協議会の開催、飲食店等との連携によるフェア開催	継続	267	251	▲ 16	所管部経由	農業振興課
おきたま農業振興事業（地域農業振興会議費）	置賜産農産物の大都市圏におけるPRや、「おきたま食の応援団」活動を核とした魅力発信等	一部新規	1,738	1,738	0	政策通常	農業振興課
おきたまの和牛繁殖成績向上事業（やまがたの和牛増頭戦略事業費）	・繁殖牛へのホルモン剤投与技術のモデル展示 ・子牛の発育、繁殖成績向上のため、成績優秀農家の飼養技術を調査し置賜版飼養管理マニュアルを作成	継続	516	516	0	所管部経由	農業振興課
地域内自給飼料活用実証事業（自給飼料生産対策事業）	子実用トウモロコシの乾燥・加工・利用を地域内で一貫して行う技術実証、啓発活動	継続	200	200	0	所管部経由	農業振興課
地域園芸産地技術支援事業（地域園芸産地技術開発・支援事業費）	アスパラガス、えだまめ、ミニトマト、アルストロメリア、ダリア等の技術実証、栽培展示、現場の緊急的な技術課題への対応	継続	734	734	0	所管部経由	産地研究室
置賜農産物利用拡大推進事業（地域資源活用総合推進事業費）	農産加工事業者等を対象とした販路拡大のための研修会の開催及び農産加工品を効果的にPRするためのリーフレットの作成	継続	436	409	▲ 27	所管部経由	地域産業経済課
(3) 置賜版「森林ノミクス」の加速化							
「置賜の森をみんなの手で」事業（森林病虫害防除事業費）	置賜地域の森林病虫害獣被害の拡大抑制、軽減及び新たな被害発生阻止を図るための「置賜森林病虫害獣対策協議会」の活動を支援。	継続	300	270	▲ 30	所管部経由	森林整備課
置賜産材需給安定化対策事業（やまがた森林ノミクス木材利用推進事業費）	置賜地域の豊富な木材資源の利用拡大に向けた検討会議の開催、置賜産材利用研修会、用途別生産流通等実態調査の実施。	継続	217	193	▲ 24	所管部経由	森林整備課
おきたま源流の森づくり活動推進事業（おきたま源流の森づくり活動推進事業費）	森林環境学習を支援する森の案内人の養成講座開催、森づくり体験のためのフィールド整備及び森づくり体験活動の実施	継続	323	323	0	やまがた緑環境税	森林整備課

事業名	事業概要	新規 継続 等	R7 現計額 (千円)	R8 予算額 (千円)	差引	予算分類	担当課
(4) 置賜ならではの資源を戦略的に活用した誘客の促進とインバウンドの拡大							
観光振興推進事業費	山形おきたま観光協議会及び新たな置賜広域観光プロモーション事業、置賜さくら回廊観光推進会議の取組み支援	継続	2,100	2,100	0	政策通常	観光振興室
地域広域観光推進事業費	広域的な観光案内機能の充実支援、隣接県等との連携支援、地域観光素材発掘育成等支援、広域観光魅力向上、外国人観光客受入態勢づくり支援、観光ボランティア団体への支援	一部 新規	2,274	2,274	0	所管部経 由	観光振興室
越後米沢街道・十三峠活用整備支援事業（新たな交流を生み出す地域・まちづくり推進事業費）	越後米沢街道・十三峠の歴史的価値を高め魅力発信に向けた「越後米沢街道・十三峠交流会」との連携強化	継続	10	10	0	地域企画 調整推進 費	建設総務課
次に繋ぐ土木史跡活用保全事業（新たな交流を生み出す地域・まちづくり推進事業費）	土木学会選奨土木遺産「直江石堤」周辺の環境保全、同「万世大路」の案内標識の設置及び米沢市への財産譲与に向けた準備	継続	988	1,041	53	地域企画 調整推進 費	建設総務課
西置賜地域課題解決推進事業（総合支庁地域政策推進費）	西置賜地域における関係・交流人口の創出に向けた地域資源PRパンフレットの作成による情報発信	継続	131	0	▲ 131	政策通常	西置賜総務課

テーマ2「置賜」の持続的発展を支える、活力あふれる地域社会の形成

事業名	事業概要	新規 継続 等	R7 現計額 (千円)	R8 予算額 (千円)	差引	予算分 類	担当課
（1）結婚支援や妊娠・出産から子育てまでの切れ目のない支援体制の推進							
おきたま「セブンワーク」見える化事業（誰もが安心して暮らせる地域づくり推進事業費）	家庭での男女の負担を「見える化」したパンフレットによる、家事や育児などをシェアする機運の醸成	新規	0	61	61	地域企 画調整 推進費	こども家庭 支援課
おきたま結婚支援活動促進事業	結婚支援者のスキルアップのための研修会や情報交換会の実施	継続	45	45	0	地域企 画調整 推進費	こども家庭 支援課
おきたま安心療育基盤づくり事業（誰もが安心して暮らせる地域づくり推進事業費）	発達に特性がある子の支援の研修会及び事例検討会、医療的ケア児支援の研修会の開催等	継続	150	150	0	地域企 画調整 推進費	こども家庭 支援課
（2）幅広い世代が住み慣れた地域で、健康で安心して暮らすための取組みの推進							
おきたま地域共生社会実現支援事業	地域共生社会の実現に向け「管内市町の包括的支援体制整備支援」「障がい者森林体験事業」「障がい者就労事業所製品販売促進事業」の実施	継続	190	190	0	地域企 画調整 推進費	地域保健福祉課
めざせ適塩! 8gチャレンジ健康支援事業（誰もが安心して暮らせる地域づくり推進事業費）	働く世代（民間企業）への適塩等支援モデル事業、適塩生活啓発事業、事業所適塩給食実態調査の実施	一部 新規	95	95	0	地域企 画調整 推進費	保健企画課
（3）郷土愛を育み、互いに輝きあう地域づくりの推進							
若者による置賜の元気創造事業（多様な主体による協働推進事業費）	地域の若者及び若手行政職員で構成する「おきたま元気創造ラボ」による置賜の魅力の発見・発信や若者団体のネットワーク化を図るための取組みの実施	継続	582	582	0	地域企 画調整 推進費	連携支援室
置賜文化活動推進事業費	「置賜文化フォーラム」が実施する文化事業への支援（文化事業への助成、置賜こども芸術祭の開催等）	継続	1,387	1,291	▲ 96	地域企 画調整 推進費	連携支援室
芸術文化振興事業費	置賜文化ホールで実施する地域の文化創造事業や能楽関係事業への支援	継続	4,068	4,036	▲ 32	政策通 常	総務課

テーマ3 人々の交流で賑わう「置賜」を支え、地域の価値を高める社会基盤の形成

事業名	事業概要	新規継続等	R7 現計額 (千円)	R8 予算額 (千円)	差引	予算分類	担当課
(1) 高速交通ネットワークの形成促進							
置賜道路ネットワーク強化事業（交通ネットワーク形成促進事業費）	新潟山形南部連絡道路の整備促進を図るための広報、啓発活動、イベント等の開催支援、要望活動への参加	継続	374	280	▲ 94	地域企画調整推進費	建設総務課・西置賜建設総務課
(2) 地域公共交通の充実・確保							
フラワー長井線活性化事業費	フラワー長井線の活性化を図るために沿線2市2町と協調して実施する財政支援及び利用拡大の推進 ・山形鉄道運営助成基金負担金 ・フラワー長井線利用拡大協議会負担金 ・山形鉄道フラワー長井線経営改善等支援事業費補助金 ・山形鉄道施設等整備費補助金 等	継続	83,091	47,328	▲35,763	政策通常	連携支援室
(3) 再生可能エネルギーの導入促進による脱炭素社会形成の推進							
白竜湖環境保全事業（環境保全活動推進事業費）	白竜湖の環境保全活動を行う地元ボランティア団体への支援	継続	50	50	0	地域企画調整推進費	環境課
環境先進地形成事業（環境保全活動推進事業費）	脱炭素社会実現に向け、再生可能エネルギーへの転換を図るための啓発事業の実施	継続	134	134	0	地域企画調整推進費	環境課
(4) 安全・安心で暮らせる地域づくりの推進							
地域防災体制整備事業（安全安心地域づくり推進事業費）	災害時の被害最小化を図るための、自主防災組織の育成・強化、防災教育の推進などによる、災害に強い地域防災体制の整備	継続	297	283	▲ 14	地域企画調整推進費	防災安全室
災害に強く安全で安心な地域づくり事業（安全安心地域づくり推進事業費）	災害時の応急対応力向上及び課題・ノウハウ共有を目的とした市町防災・災害復旧担当職員等対象の研修会開催	継続	33	33	0	地域企画調整推進費	防災安全室
魅力ある建設分野への若手人材啓発事業（魅力ある建設分野への若手人材啓発事業費）	建設分野への新規就業者が不足している中、若手技術者を確保するため、小学生～高校生を対象とした建設分野に関する現場見学会等の開催を支援	継続	220	220	0	地域企画調整推進費	建設総務課・西置賜建設総務課