

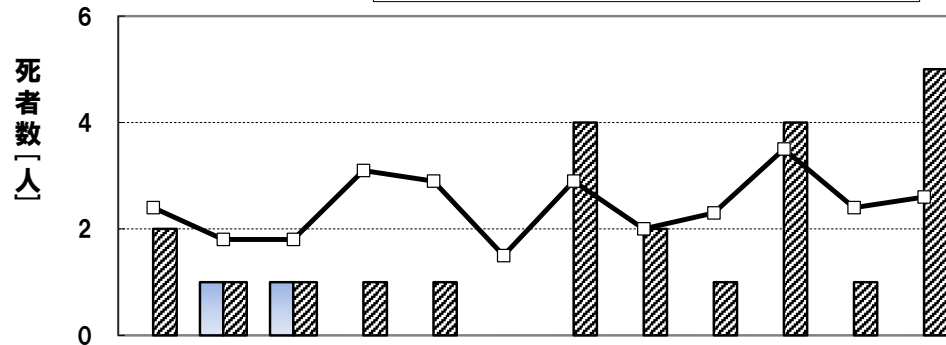
令和8年

交通事故統計

(3月末現在月報)

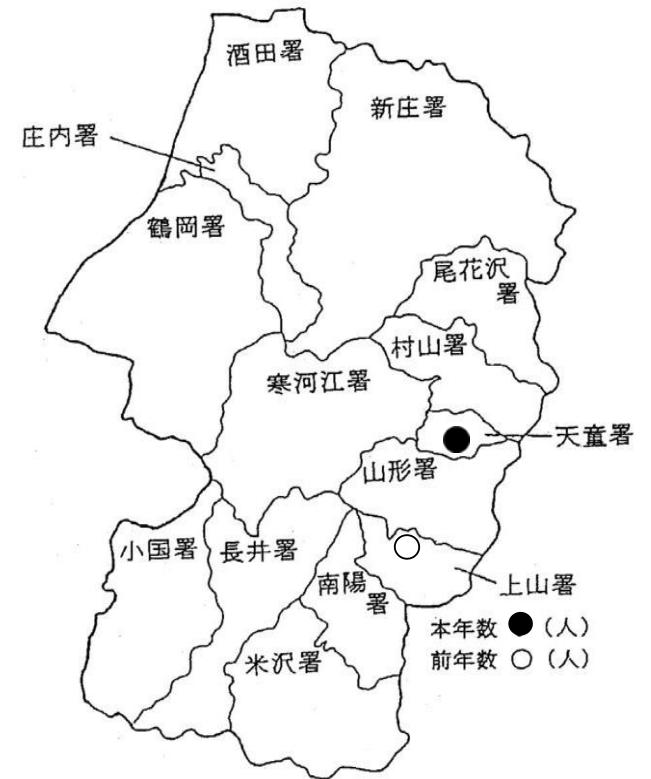
令和8年5月7日

◎月別24時間死者数の推移



区分	月	月												
		1月	2月	3月	4月	5月	6月	7月	8月	9月	10月	11月	12月	
令和8年	月別死者数 (24時間)	0	1	1										
	累計	0	1	2										
令和8年	月別死者数 (30日)	0	0	0										
	累計	0	0	0										
令和7年	月別死者数 (24時間)	2	1	1	1	1	0	4	2	1	4	1	5	
	累計	2	3	4	5	6	6	10	12	13	17	18	23	
令和7年	月別死者数 (30日)	0	0	0	0	0	0	0	1	1	0	0	1	
	累計	0	0	0	0	0	0	0	1	2	2	2	3	
過去10年平均	月別死者数 (24時間)	2.4	1.8	1.8	3.1	2.9	1.5	2.9	2.0	2.3	3.5	2.4	2.6	
	累計	2	4	6	9	12	14	16	18	21	24	27	29	
過去10年平均	月別死者数 (30日)	0.4	0.1	0.4	0.2	0.3	0.2	0.6	0.5	0.4	0.2	0.1	0.5	
	累計	0	1	1	1	1	2	2	3	3	3	3	4	

◎死亡事故発生状況(3月中)



山形県警察本部 交通部 交通企画課

目次

【1】交通事故の発生状況(全国・東北・山形)

【2】市町村別比較検討表

【3】ゼロ期間・交通死亡事故一覧表・30日死者一覧表

用語の意味

- ① 自動車 : 道路交通法施行規則第2条に定める自動車の種類から自動二輪を除いたもの
- ② こどもの事故 **件数** : 中学生以下のこどもが死傷した事故の件数
死傷者数 : 死傷した中学生以下のこどもの数
- ③ 高校生の事故 **件数** : 通信制を除く高校生が死傷した事故の件数
- ④ 高齢者の事故 **件数** : 65歳以上の者が死傷した事故の件数
死傷者数 : 死傷した65歳以上の者の数
- ⑤ 歩行者の事故 **件数** : 歩行者が死傷した事故の件数
死傷者数 : 死傷した歩行者の数
- ⑥ 自転車の事故 **件数** : 自転車に乗車中の者が死傷した事故の件数
死傷者数 : 自転車に乗車して死傷した者の数
- ⑦ 二輪車の事故 **件数** : 二輪車に乗車中の者が死傷した事故の件数
死傷者数 : 二輪車に乗車して死傷した者の数
- ⑧ 青年ドライバーの事故 **件数** : 16～29歳の自動車(原付・自動二輪を含む)が1当の事故件数
死傷者数 : 当該事故で死傷した全死傷者数
- ⑨ 若年ドライバーの事故 **件数** : 16～24歳の自動車(原付・自動二輪を含む)が1当の事故件数
死傷者数 : 当該事故で死傷した全死傷者数
- ⑩ 県外者の事故 **件数** : 第1又は第2当事者が自動車(原付・自動二輪を含む)で、かつその運転者が県外に居住する者の事故件数
死傷者数 : 当該事故で死傷した全死傷者数
- ⑪ 初心運転者の事故 **件数** : 事故車種に対応する免許を取得して1年未満の者が当事者となった事故の件数
死傷者数 : 当該事故で死傷した全死傷者数
- ⑫ 24時間死者(24H) : 交通事故によって、事故後24時間以内に死亡した人をいう。
(※特に表示のない場合、「死者」とは24時間死者のことをいう。)
- ⑬ 30日死者(30D) : 交通事故発生から24時間経過後30日以内に交通事故が原因で死亡した人をいう。

※ 人口 令和7年10月1日現在(総務省人口推計)

免許保有者数 令和6年12月31日現在

自動車台数 令和5年3月31日現在(登録検査自動車台数)

【1】交通事故の発生状況(全国・東北・山形)

◎全国の発生状況(確定数)

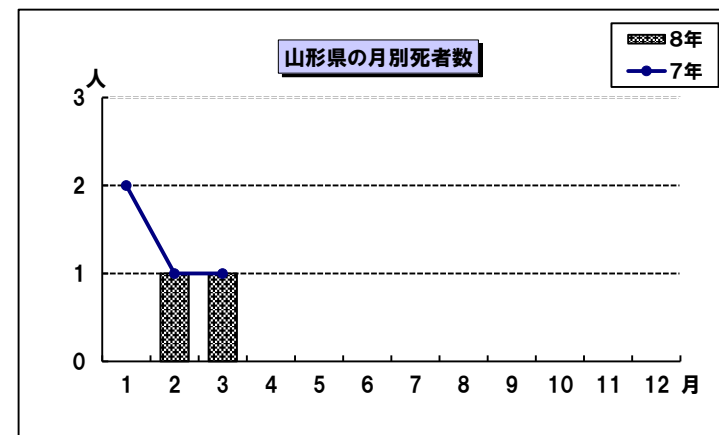
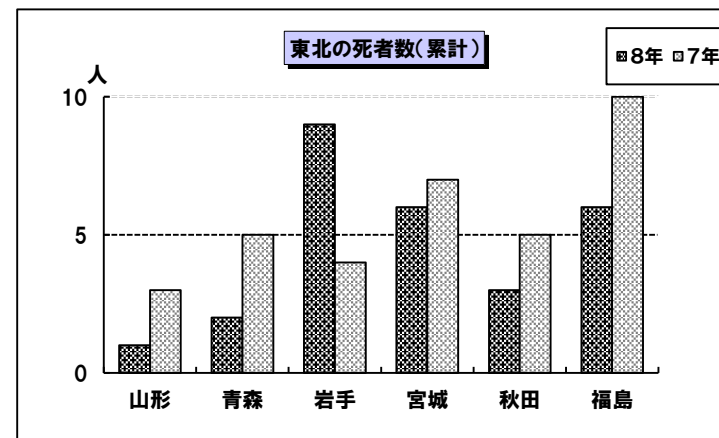
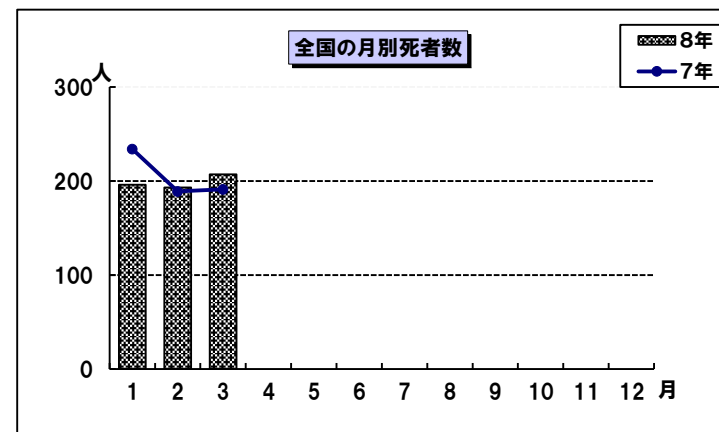
	2月末	2月中
発生件数	70,042	23,956
1日平均	1,187	856
増減数	1,611	513
増減率	2.4%	2.2%
死者数	596	207
1日平均	10.1	7.4
増減数	-18	16
増減率	-2.9%	8.4%
負傷者数	82,340	28,307
1日平均	1,396	1,011
増減数	1,656	533
増減率	2.1%	1.9%
内重傷	6,532	2,249

◎東北の発生状況(確定数)

	2月末						
	東北計	山形	青森	岩手	宮城	秋田	福島
発生件数	3,724	670	612	392	941	265	844
1日平均	63.1	11.4	10.4	6.6	15.9	4.5	14.3
増減数	201	45	-4	72	12	22	54
増減率	5.7%	7.2%	-0.6%	22.5%	1.3%	9.1%	6.8%
死者数	51	2	4	14	11	7	13
月平均	25.5	1.0	2.0	7.0	5.5	3.5	6.5
増減数	5	-2	-1	10	1	1	-4
増減率	10.9%	-50.0%	-20.0%	250.0%	10.0%	16.7%	-23.5%
負傷者数	4,485	792	730	479	1,125	309	1,050
1日平均	76.0	13.4	12.4	8.1	19.1	5.2	17.8
増減数	245	61	-10	83	-2	8	105
増減率	5.8%	8.3%	-1.4%	21.0%	-0.2%	2.7%	11.1%
内重傷	477	57	49	55	134	41	141

◎山形県の発生状況(確定数)

	2月末	2月中
発生件数	670	148
1日平均	11.4	5.3
増減数	45	-4
増減率	7.2%	-2.6%
死者数	2	1
月平均	1.0	0.0
増減数	-2	0
増減率	-50.0%	0.0%
負傷者数	792	180
1日平均	13.4	6.4
増減数	61	-14
増減率	8.3%	-7.2%
内重傷	57	15

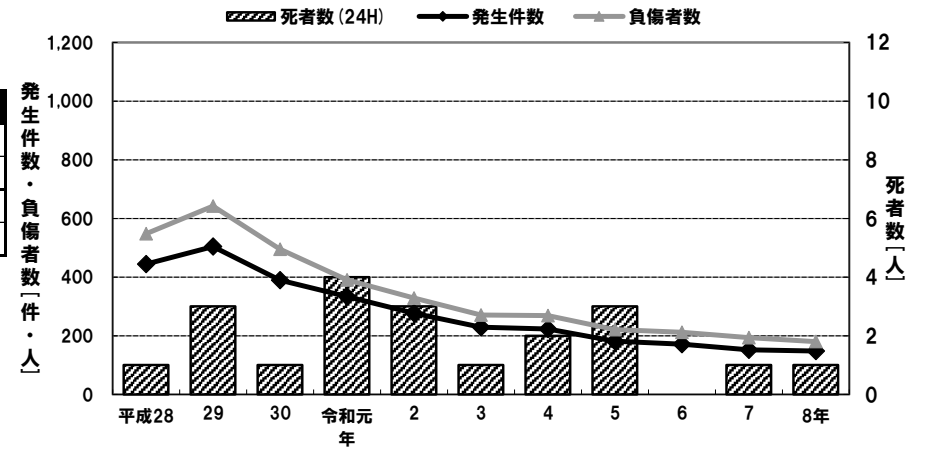


◎県内の交通事故の状況 (令和8年3月中)

①交通事故の概要

	発生件数	死者数 (24H)	死者数 (30D)	負傷者数	(内重傷)
令和8年	148	1	0	180	15
令和7年	152	1	0	194	26
増減数	-4	0	0	-14	-11
増減率 [%]	-2.6	0.0	0.0	-7.2	-42.3

- 前年と比べ、
発生件数・負傷者数・重傷者数は減少
- 過去10年平均比では、発生件数は、142.6件減少、24時間死者数は、0.9人減少、負傷者数は、177.2人減少

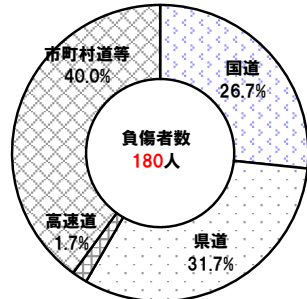
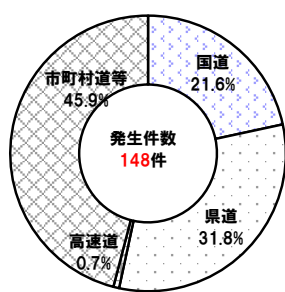


○過去10年間 (平成28～令和7年) と令和8年における3月中の発生状況

	平成28	29	30	令和元年	2	3	4	5	6	7	8年
発生件数	444	504	390	334	277	229	223	182	171	152	148
死者数 (24H)	1	3	1	4	3	1	2	3	0	1	1
死者数 (30D)	0	2	1	0	0	0	1	0	0	0	0
負傷者数	548	642	495	391	329	271	269	221	212	194	180

②道路別

	国道	県道	高速道	市町村道等
発生件数	32	47	1	68
死者数 (24H)	0	0	0	1
死者数 (30D)	0	0	0	0
負傷者数	48	57	3	72

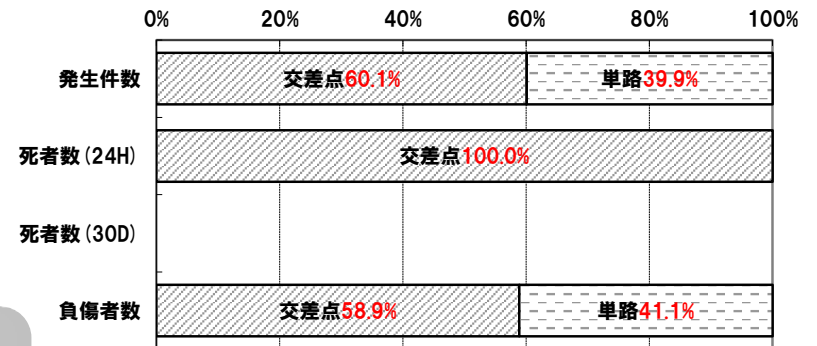


- 前年と比較し、
発生件数は、国道-10件、県道-7件、高速道±0件、市町村道等+13件
24時間死者数は、国道±0人、県道±0人、高速道±0人、市町村道等±0人

発生件数は、市町村道等で増加、国道・県道において減少

③道路形状別

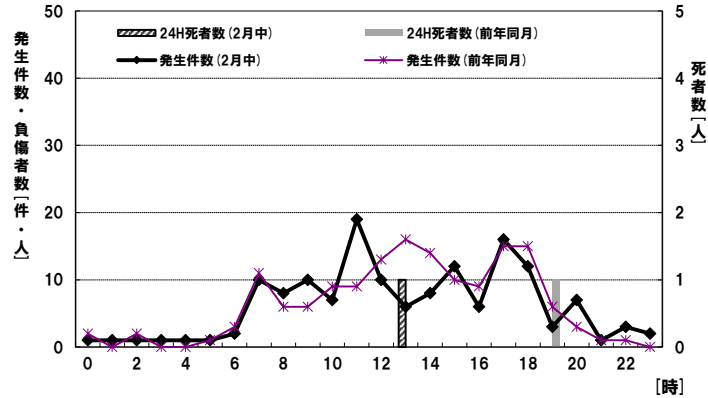
	交差点	単路
発生件数	89	59
死者数 (24H)	1	0
死者数 (30D)	0	0
負傷者数	106	74



- 前年と比較し、
発生件数は、交差点-7件、単路+3件
24時間死者数は、交差点+1人、単路-1人
負傷者数は、交差点-13人、単路-1人

④時間別

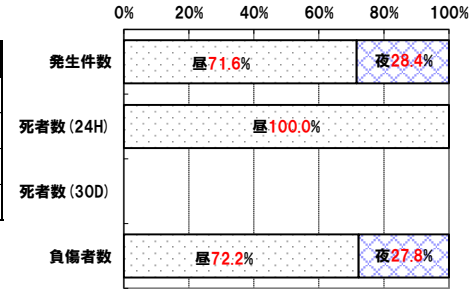
	0	1	2	3	4	5	6	7	8	9	10	11	12	13	14	15	16	17	18	19	20	21	22	23時
発生件数	1	1	1	1	1	1	2	10	8	10	7	19	10	6	8	12	6	16	12	3	7	1	3	2
死者数(24H)														1										
死者数(30D)																								
負傷者数	1	2	1	1	1	1	2	11	9	17	7	22	10	8	9	16	7	24	15	3	7	1	3	2



●前年と比較し、発生件数は、1時台、3～4時台、8～9時台、11時台、15時台、17時台、20時台、22～23時台が増加

⑤昼夜別

	昼	夜
発生件数	106	42
死者数(24H)	1	0
死者数(30D)	0	0
負傷者数	130	50



●前年と比較し、発生件数は、昼間-8件、夜間+4件
24時間死者数は、昼間+1、夜間-1人

⑥年齢層別

	こども				高校生	～24歳	25～64歳	高齢者	合計
	幼児	小学生	中学生						
死者数(24H)	0							1	1
(構成率)	0.0%	0.0%	0.0%	0.0%	0.0%	0.0%	0.0%	100.0%	100.0%
死者数(30D)	0	0	0	0	0	0	0	0	0
(構成率)	—	—	—	—	—	—	—	—	—
負傷者数	11	5	4	2	4	26	114	25	180
(構成率)	6.1%	2.8%	2.2%	1.1%	2.2%	14.4%	63.3%	13.9%	100.0%

●高齢者の負傷者は全体の13.9%

⑦原因(違反)別～第1当事者～

ア 車両運転者

	最高速度	はみ禁等	信号無視	一時不停止	歩行者妨害	前方不注意	安全不確認	その他	車両計
発生件数	0	1	7	11	9	28	25	67	148
(構成率)	0.0%	0.7%	4.7%	7.4%	6.1%	18.9%	16.9%	45.3%	100.0%
死者数(24H)	0	0	0	1	0	0	0	0	1
(構成率)	0.0%	0.0%	0.0%	100.0%	0.0%	0.0%	0.0%	0.0%	100.0%
死者数(30D)	0	0	0	0	0	0	0	0	0
(構成率)	—	—	—	—	—	—	—	—	—

イ 歩行者

	直前横断	飛び出し	その他	歩行者計	合計
発生件数	0	0	0	0	148
(構成率)	—	—	—	—	100.0%
死者数(24H)	0	0	0	0	1
(構成率)	—	—	—	—	100.0%
死者数(30D)	0	0	0	0	0
(構成率)	—	—	—	—	—

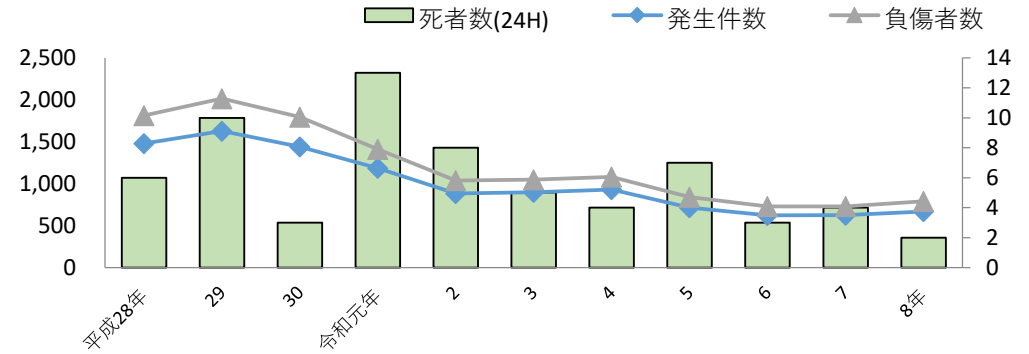
●第1当事者の事故原因については
・前方不注意 18.9%
・安全不確認 16.9%
※事故原因その他については、運転操作、動静不注視等
ひき逃げ等で第1当事者が不明の場合を除く

◎県内の交通事故の状況(令和8年3月末)

①交通事故の概要

	発生件数	死者数(24H)	死者数(30D)	負傷者数	(内重傷)
令和8年	670	2	0	792	57
令和7年	625	4	0	731	77
増減数	45	-2	0	61	-20
増減率[%]	7.2	-50.0	-	8.3	-26.0

●前年と比較し、発生件数・負傷者数が増加、死者数・重傷者数が減少

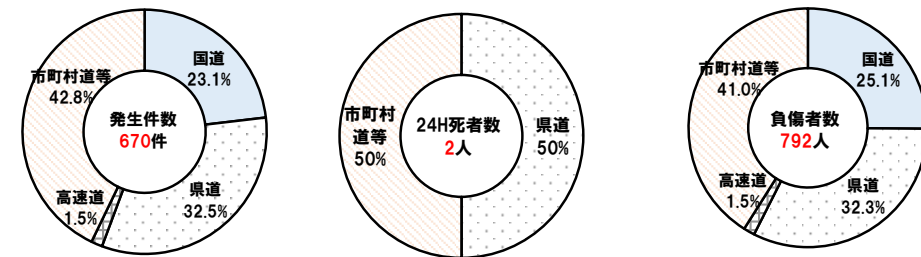


○過去10年間(平成28～令和7年)と令和8年における3月末の発生状況

	平成28年	29	30	令和元年	2	3	4	5	6	7	8年
発生件数	1,479	1,628	1,441	1,185	882	899	931	716	623	625	670
死者数(24H)	6	10	3	13	8	5	4	7	3	4	2
死者数(30D)	0	3	2	1	2	0	1	0	0	0	0
負傷者数	1,814	2,015	1,795	1,412	1,037	1,049	1,080	840	729	731	792

②道路別

	国道	県道	高速道	市町村道等
発生件数	155	218	10	287
死者数(24H)	0	1	0	1
死者数(30D)	0	0	0	0
負傷者数	199	256	12	325



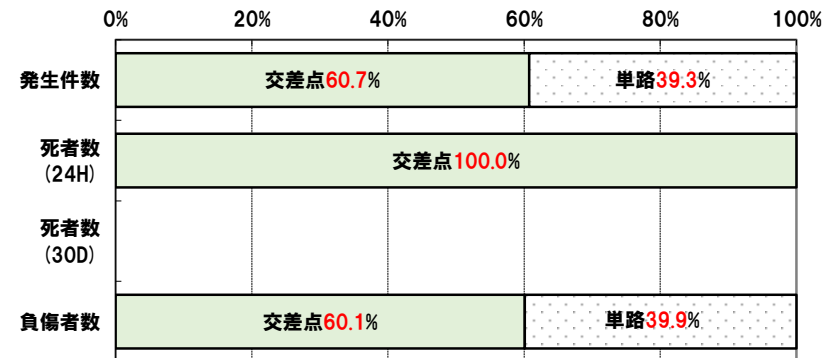
●前年と比較し

発生件数は、国道-9件、県道+23件、高速道+7件、市町村道等+24件
24時間死者数は、国道±0人、県道-1人、高速道±0人、市町村道等-1人

発生件数は、県道・高速道路・市町村道等で増加、国道で減少
死者数は、県道・市町村道等で減少

③道路形状別

	交差点	単路
発生件数	407	263
死者数(24H)	2	0
死者数(30D)	0	0
負傷者数	476	316

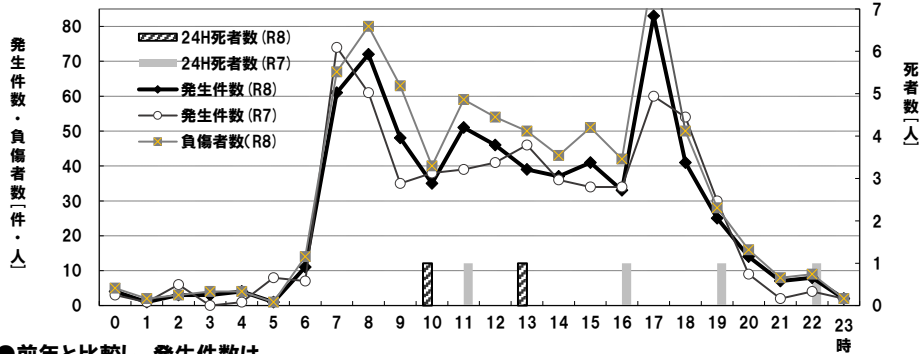


●前年と比較し

発生件数は、交差点+24件、単路+21件
24時間死者数は、交差点±0人、単路-2人

④時間別

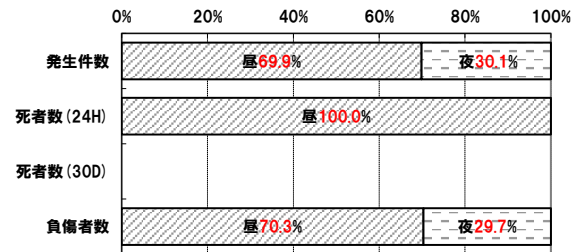
	0	1	2	3	4	5	6	7	8	9	10	11	12	13	14	15	16	17	18	19	20	21	22	23時
発生件数	4	1	3	3	4	1	11	61	72	48	35	51	46	39	37	41	33	83	41	25	14	7	8	2
死者数(24H)											1			1										
死者数(30D)																								
負傷者数	5	2	3	4	4	1	14	67	80	63	40	59	54	50	43	51	42	97	50	28	16	8	9	2



●前年と比較し、発生件数は
0時台、3～4時台、6時台、8～9時台、11～12時台、14～15時台、17時台、20～22時台で増加

⑤昼夜別 ※ ()内は前年比

	昼	夜
発生件数	468 (+21)	202 (+24)
死者数(24H)	2 (+1)	0 (-3)
死者数(30D)	0 (±0)	0 (±0)
負傷者数	557 (+31)	235 (+30)



⑥年齢層別 ※ ()内は前年比

	こども				高校生	～24歳	25～64歳	高齢者	合計
	幼児	小学生	中学生						
死者数(24H)	0 (±0)	0 (±0)	0 (±0)	0 (±0)	0 (±0)	0 (±0)	0 (±0)	2 (-2)	2 (-2)
(構成率)	0.0%	0.0%	0.0%	0.0%	0.0%	0.0%	0.0%	100.0%	100.0%
死者数(30D)	0 (±0)	0 (±0)	0 (±0)	0 (±0)	0 (±0)	0 (±0)	0 (±0)	0 (±0)	0 (±0)
(構成率)	—	—	—	—	—	—	—	—	—
負傷者数	32 (+17)	12 (+9)	14 (+6)	6 (+2)	20 (+8)	76 (+13)	528 (+31)	136 (-8)	792 (+61)
(構成率)	4.0%	1.5%	1.8%	0.8%	2.5%	9.6%	66.7%	17.2%	100.0%

⑦原因(違反)別～第1当事者～ ※ ()内は前年比

ア 車両運転者									
	最高速度	はみ禁等	信号無視	一時不停止	歩行者妨害	前方不注意	安全不確認	その他	車両計
発生件数	0 (±0)	25 (+2)	29 (-2)	59 (-17)	42 (+8)	105 (-36)	78 (+7)	332 (+84)	670 (+46)
(構成率)	0.0%	3.7%	4.3%	8.8%	6.3%	15.7%	11.6%	49.6%	100.0%
死者数(24H)	0 (±0)	0 (±0)	0 (±0)	1 (+1)	0 (±0)	0 (-2)	1 (±0)	0 (±0)	2 (-1)
(構成率)	0.0%	0.0%	0.0%	50.0%	0.0%	100.0%	50.0%	0.0%	100.0%
死者数(30D)	0 (±0)	0 (±0)	0 (±0)	0 (±0)	0 (±0)	0 (±0)	0 (±0)	0 (±0)	0 (±0)
(構成率)	—	—	—	—	—	—	—	—	—

●24時間死者数は2人
うち高齢者は2人
・四輪運転 2人、同乗中 0人
・歩行者 0人
・二輪運転 0人
・自転車 0人
●30日死者数は0人

イ 歩行者

	直前横断	飛び出し	その他	歩行者計	合計
発生件数	0 (±0)	0 (±0)	0 (-1)	0 (-1)	670 (+45)
(構成率)	0.0%	0.0%	100.0%	100.0%	100.0%
死者数(24H)	0 (±0)	0 (±0)	0 (-1)	0 (-1)	2 (-2)
(構成率)	0.0%	0.0%	100.0%	100.0%	100.0%
死者数(30D)	0 (±0)	0 (±0)	0 (±0)	0 (±0)	0 (±0)
(構成率)	—	—	—	—	—

●前年と比較し
発生件数は、はみ禁等+2件、信号無視-2件、一時不停止-17件、歩行者妨害+8件、前方不注意-36件、安全不確認+7件
死者数(24H)は、一時不停止+1人、前方不注意-2人、歩行者(その他)-1人

⑧類型別

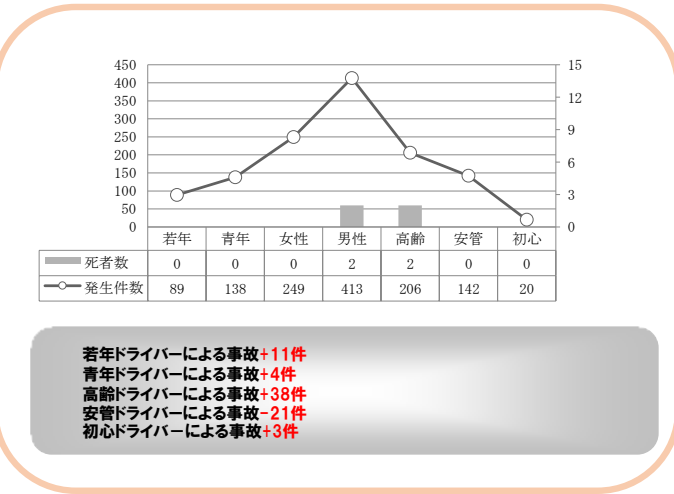
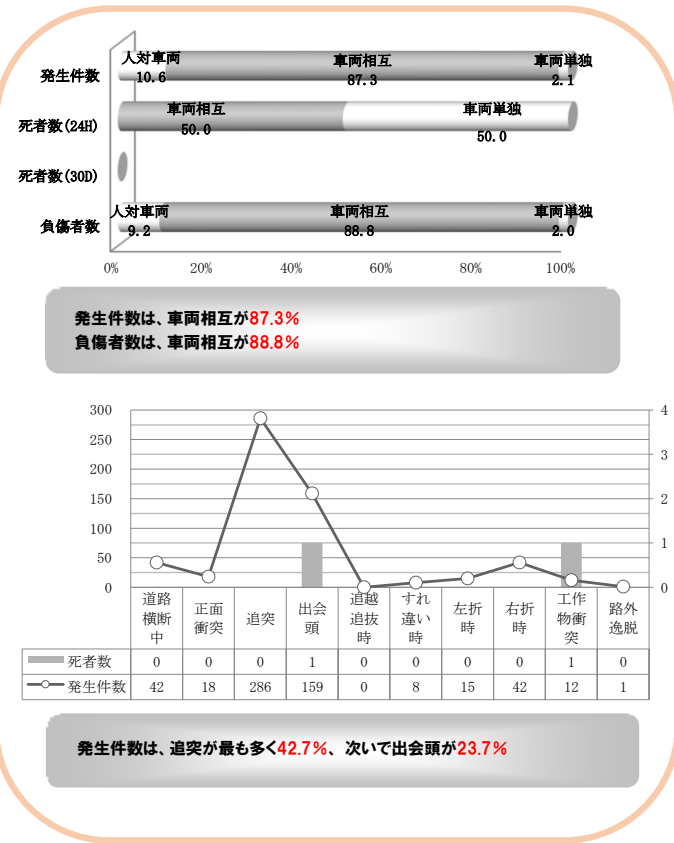
	発生件数		死者数 (24H)		死者数 (30D)		負傷者数	
		前年比		前年比		前年比		前年比
人対車両	71	-4		-4			73	
道路横断中	42	-3		-2			42	-3
その他	29	-1		-2			31	3
車両相互	585	40	1	1			703	50
正面衝突	18	-6					31	
追突	286	24					327	22
出会頭	159	-3	1	1			191	-5
追越追抜時		-2						-2
すれ違い時	8	-6					10	-6
左折時	15	12					17	14
右折時	42	10					60	12
その他	57	11					67	15
車両単独	14	9	1	1			16	11
工作物衝突	12	9	1	1			14	11
路外逸脱	1	1					1	1
転倒・その他	1	-1					1	-1
列車	0	0		0			0	0
総計	670	45	2	-2			792	61

●前年と比較し、
発生件数は、人対車両-4件(-5.3%)、車両相互+40件(+7.3%)、車両単独+9件(+180.0%)
24時間死者は、人対車両-4人、車両相互+1人、車両単独が+1人

⑨ドライバー別(第1当事者)

	発生件数		死者数 (24H)		死者数 (30D)		負傷者数	
		前年比		前年比		前年比		前年比
若年ドライバー	89	11					101	8
青年ドライバー	138	4		-1			161	-1
女性ドライバー	249	35		-1			301	51
男性ドライバー	413	10	2				482	8
高齢ドライバー	206	38	2	2			238	39
安管ドライバー	142	-21					165	-15
初心ドライバー	20	3					23	1

●前年と比較し、
発生件数は、若年+14.1%、青年+3.0%、高齢+22.6%、初心+17.6%



若年ドライバーによる事故+11件
青年ドライバーによる事故+4件
高齢ドライバーによる事故+38件
安管ドライバーによる事故-21件
初心ドライバーによる事故+3件

⑩高齢者被害

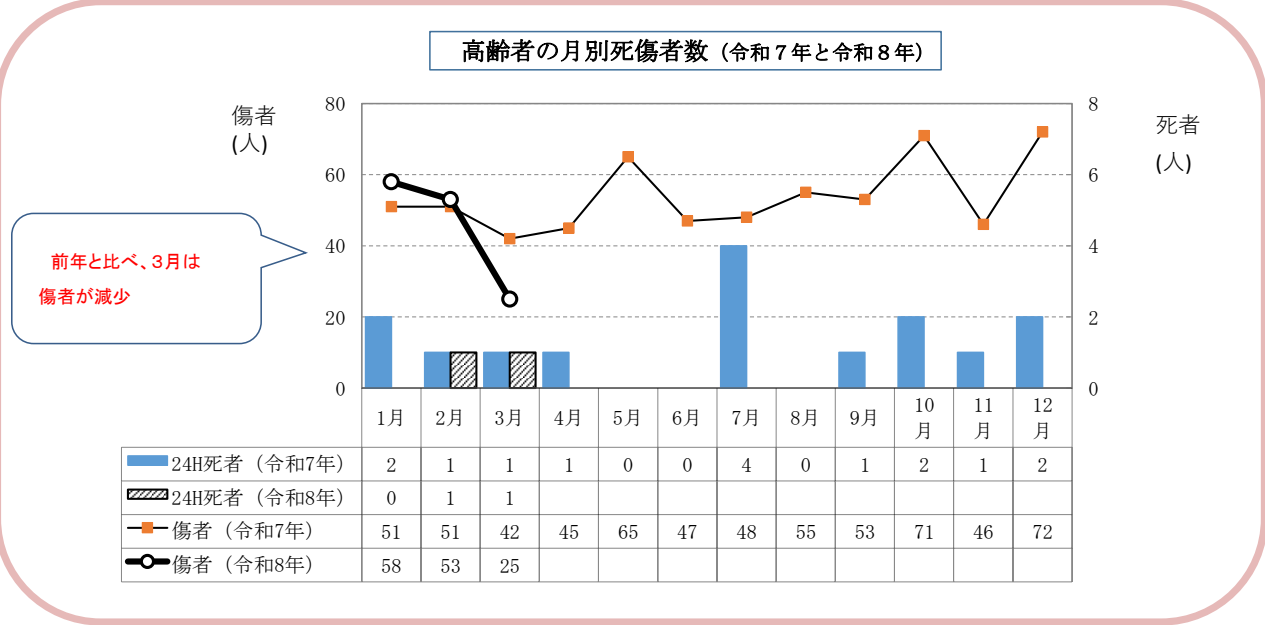
[1]発生状況

	発生件数		死者数(24H)		死者数(30D)		負傷者数	
		前年比		前年比		前年比		前年比
高齢被害	129	-4	2	-2	0	0	136	-8

[2]状態別死者数

	死者数(24H)		死者数(30D)	
		前年比		前年比
歩行者	0	-4	0	0
横断中	0	-2	0	0
その他	0	-2	0	0
自転車	0	0	0	0
二輪車	0	0	0	0
四輪車	2	2	0	0
運転中	2	2	0	0
同乗中	0	0	0	0
その他	0	0	0	0
計	2	-2	0	0

高齢者の月別死傷者数(令和7年と令和8年)



⑪飲酒事故

	発生件数		死者数(24H)		死者数(30D)		負傷者数	
		前年比		前年比		前年比		前年比
飲酒事故	2	-2	0	0	0	0	3	-1

※飲酒事故は原付以上

⑫携帯電話関連

	発生件数		死者数(24H)		死者数(30D)		負傷者数	
		前年比		前年比		前年比		前年比
携帯電話関連	3	1	0	0	0	0	3	0

【2】市町村別比較統計表(3月末現在)

○人口1万人当りの発生件数

ワースト順位	市町村名	1万人当り発生件数
1	三川町	18.09
2	川西町	13.96
3	寒河江市	9.93
4	天童市	9.85
5	西川町	9.44
6	飯豊町	8.54
7	南陽市	8.50
8	米沢市	8.19
9	山形市	7.44
10	最上町	7.18
11	中山町	7.02
12	山辺町	7.02
13	村山市	6.94
14	河北町	6.82
15	鶴岡市	6.10
16	高畠町	5.84
17	鮭川村	5.82
18	東根市	5.70
19	新庄市	5.41
20	酒田市	5.31
21	小国町	4.90
22	尾花沢市	4.72
23	舟形町	4.52
24	庄内町	3.84
25	長井市	3.70
26	朝日町	3.68
27	大石田町	3.58
28	上山市	3.39
29	真室川町	3.23
30	戸沢村	2.77
31	金山町	2.28
32	白鷹町	1.71
33	大江町	1.49
34	遊佐町	0.87
35	大蔵村	0.00

○第1当事者の居住地別

ワースト順位	市町村名	1万人当り発生件数
1	西川町	14.16
2	川西町	10.86
3	最上町	10.05
4	鮭川村	8.74
5	天童市	8.68
6	寒河江市	8.36
7	米沢市	7.93
8	尾花沢市	7.86
9	山辺町	7.80
10	大江町	7.45
11	南陽市	7.44
12	大石田町	7.17
13	河北町	6.82
14	舟形町	6.79
15	山形市	6.22
16	鶴岡市	6.19
17	酒田市	5.52
18	朝日町	5.51
19	庄内町	5.49
20	飯豊町	5.12
21	中山町	5.02
22	村山市	4.96
23	上山市	4.89
24	東根市	4.85
25	真室川町	4.85
26	遊佐町	4.36
27	三川町	4.17
28	新庄市	4.13
29	長井市	4.11
30	大蔵村	3.83
31	高畠町	3.40
32	白鷹町	2.57
33	金山町	2.28
34	小国町	1.63
35	戸沢村	0.00

○第1当事者の居住地別

免許保有者数別

ワースト順位	市町村名	1万人当り発生件数
1	西川町	18.03
2	川西町	14.31
3	最上町	13.32
4	天童市	11.86
5	鮭川村	11.29
6	米沢市	11.24
7	寒河江市	11.14
8	山辺町	10.16
9	尾花沢市	10.01
10	南陽市	9.93
11	大江町	9.75
12	舟形町	9.09
13	大石田町	9.01
14	河北町	8.88
15	山形市	8.78
16	鶴岡市	8.33
17	酒田市	7.40
18	朝日町	7.11
19	庄内町	7.04
20	東根市	6.63
21	上山市	6.54
22	飯豊町	6.50
23	中山町	6.43
24	真室川町	6.39
25	村山市	6.28
26	三川町	5.82
27	長井市	5.67
28	新庄市	5.64
29	遊佐町	5.55
30	大蔵村	5.07
31	高畠町	4.43
32	白鷹町	3.28
33	金山町	2.92
34	小国町	2.17
35	戸沢村	0.00

○第1当事者の居住地別

自動車台数別

ワースト順位	市町村名	1万台当り発生件数
1	西川町	13.28
2	川西町	10.49
3	最上町	9.82
4	天童市	9.33
5	米沢市	9.21
6	山辺町	9.10
7	寒河江市	8.75
8	南陽市	8.00
9	鮭川村	7.60
10	山形市	7.60
11	大江町	7.45
12	河北町	7.06
13	尾花沢市	6.96
14	鶴岡市	6.81
15	舟形町	6.64
16	大石田町	6.60
17	酒田市	5.82
18	東根市	5.62
19	庄内町	5.49
20	上山市	5.35
21	中山町	5.26
22	朝日町	5.20
23	真室川町	4.71
24	村山市	4.65
25	飯豊町	4.62
26	新庄市	4.32
27	長井市	4.24
28	三川町	4.20
29	遊佐町	4.15
30	高畠町	3.43
31	大蔵村	3.40
32	白鷹町	2.49
33	金山町	2.15
34	小国町	1.65
35	戸沢村	0.00

○死者の居住地別

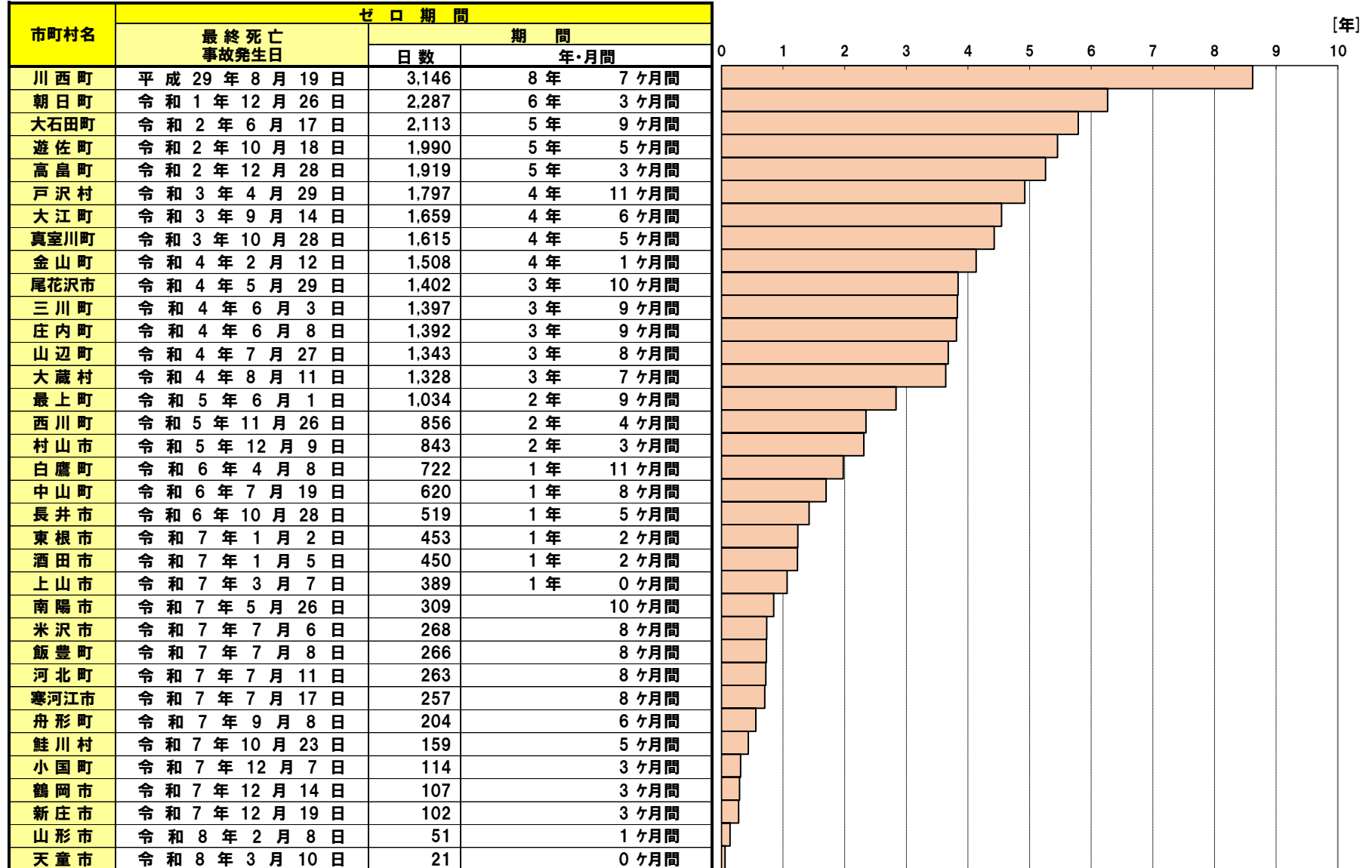
ワースト順位	市町村名	1万人当り死者数
1	天童市	0.17
2	山形市	0.04
3	山辺町	0.00
3	中山町	0.00
3	酒田市	0.00
3	遊佐町	0.00
3	鶴岡市	0.00
3	三川町	0.00
3	米沢市	0.00
3	川西町	0.00
3	新庄市	0.00
3	金山町	0.00
3	最上町	0.00
3	舟形町	0.00
3	真室川町	0.00
3	大蔵村	0.00
3	鮭川村	0.00
3	戸沢村	0.00
3	村山市	0.00
3	東根市	0.00
3	寒河江市	0.00
3	河北町	0.00
3	西川町	0.00
3	朝日町	0.00
3	大江町	0.00
3	南陽市	0.00
3	高畠町	0.00
3	長井市	0.00
3	白鷹町	0.00
3	飯豊町	0.00
3	上山市	0.00
3	尾花沢市	0.00
3	大石田町	0.00
3	庄内町	0.00
3	小国町	0.00

(人口は令和7年10月1日、免許保有者数は令和6年12月31日、自動車台数は令和6年3月31日現在)

**【3】ゼロ期間
交通死亡事故一覽表
30日死者一覽表**

◎ 市町村別死亡事故発生状況（ゼロ期間・高速道以外）

令和8年3月31日 現在



令和8年(2026年) 交通死亡事故一覧

累計 件数 死者	発生日時	発生 市町村 (署)	道路別					道路形状		昼夜		前照灯		当事者A				当事者B				運転者A					複 数 死 者	自 体 防 護	概 要			
			国 道	県 道	そ の 他	交 差 点	単 路	昼	夜	向 き	効 果	種 別	年 齢	性 別	居 住 地	傷 害 等	種 別	年 齢	性 別	居 住 地	傷 害 等	高 齢 被 害	高 ク ラ ブ	高 齢	青 年	女 性				安 管	県 外	
1 1	2/8 10 日・曇	山形市 (山形署)		○ 1		○ 1		○ 1						普 貨	69	男	山形市	死 亡					○ 1	△ 1	○ 1						○ 1	Aは、信号十字路口交差点を進行する際、同交差点角の信号柱と衝突したものの。
2 2	3/10 13 火・晴	天童市 (天童署)			○ 1	○ 2		○ 2						普 乗	74	男	天童市	死 亡	準 中 貨	50	男	天童市		○ 2	△ 2	○ 2					○ 2	Aは、自車側に一時停止標識が設置された交差点を進行する際、右方から進行してきたBと衝突したものの。

【凡例】 ・発生市町村欄の()は、所轄警察署
 ・前照灯は事故件数。夜間における車両対自転車・歩行者の場合の車両の前照灯の状態。
 ・○印下部の数字は、死者数の累計(◎は高速道) (「下」は下向き、「小」は車幅灯、「霧」はフォグランプ)
 ・高齢は65歳以上、青年は29歳以下
 ・高クラブは、高齢被害者の高齢クラブ加入状況のこと。○は加入、×は未加入、△は不明。
 ・県外は、運転者Aの住所が県外の場合
 ・自体防護は、自動車・二輪乗車中死者のシートベルト・チャイルドシート又はヘルメット着用の有無のこと。
 ○は着用、●は非着用、◎は非着用のもので着用していれば助かったかもしれない者。△は不明、▲は装備なし。

令和8年 30日死者一覧

累計 件数 死者	発生日時	死亡日時 (経過日数)	発生 市町村 (署)	道路別			道路形状		昼夜		前照灯		当事者A					当事者B					高齢 被害 者	高 ク ラ ブ	運転者A					複 数 死 者	自 体 防 護	概 要
				国 道	県 道	そ の 他	交 差 点	単 路	昼	夜	向 き	効 果	種 別	年 齢	性 別	居 住 地	傷 害 等	種 別	年 齢	性 別	居 住 地	傷 害 等			高 齢	青 年	女 性	安 管	県 外			

- 【凡例】
- ・発生市町村欄の()は、所轄警察署
 - ・○印下部の数字は、死者数の累計(◎は高速道)
 - ・高齢は65歳以上、青年は29歳以下
 - ・県外は、運転者Aの住所が県外の場合
 - ・前照灯は事故件数。夜間における車両対自転車・歩行者の場合の車両の前照灯の状態。
(「下」は下向き、「小」は車幅灯、「霧」はフォグランプ)
 - ・高クラブは、高齢被害者の高齢クラブ加入状況のこと。○は加入、×は未加入、△は不明。
 - ・自体防護は、自動車・二輪乗車中死者のシートベルト・チャイルドシート又はヘルメット着用の有無のこと。
○は着用、●は非着用、◎は非着用の中で着用していれば助かったかもしれない者。▲は装備なし。

30日死者数(R8.3月末現在)

	令和8年	令和7年	前年比	増減率
30日死者	0	0	0	—
24H死者	2	4	-2	-50.0%
全死者	2	4	-2	-50.0%
30日/全死者	0.0%	0.0%	—	—

月別30日死者数(発生日)

