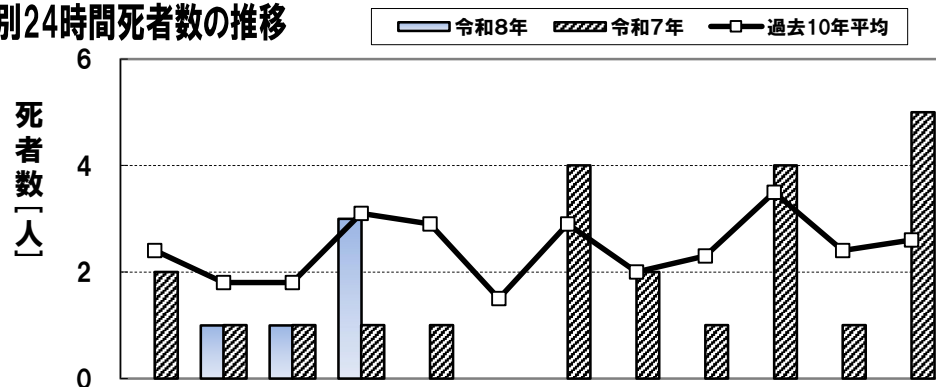


令和8年

交通事故統計 (4月末現在月報)

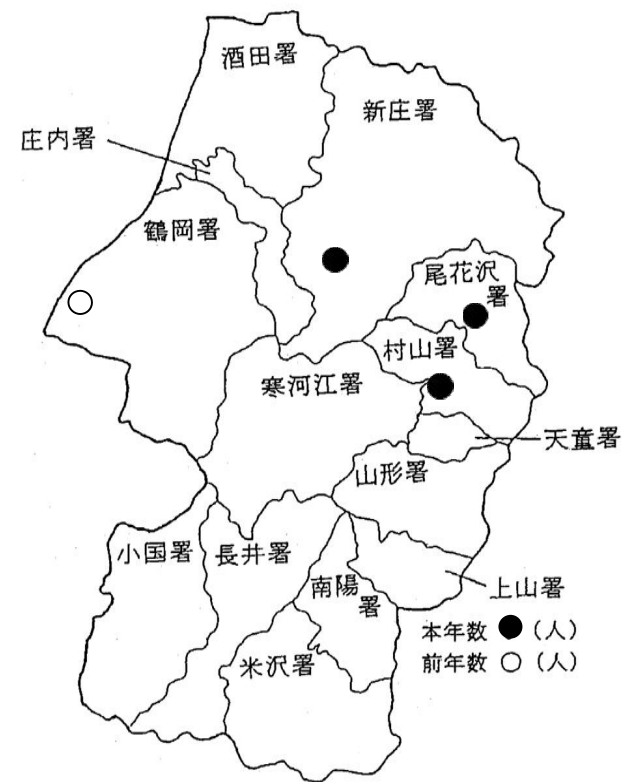
令和8年6月5日

◎月別24時間死者数の推移



| 区分 | 月 | 月 | | | | | | | | | | | | | | |
|---------|--------|----|-----|-----|-----|-----|-----|-----|-----|-----|-----|-----|-----|-----|--|--|
| | | 1月 | 2月 | 3月 | 4月 | 5月 | 6月 | 7月 | 8月 | 9月 | 10月 | 11月 | 12月 | | | |
| 令和8年 | 月別死者数 | 月別 | 0 | 1 | 1 | 3 | | | | | | | | | | |
| | (24時間) | 累計 | 0 | 1 | 2 | 5 | | | | | | | | | | |
| | 月別死者数 | 月別 | 0 | 0 | 0 | 0 | | | | | | | | | | |
| | (30日) | 累計 | 0 | 0 | 0 | 0 | | | | | | | | | | |
| 令和7年 | 月別死者数 | 月別 | 2 | 1 | 1 | 1 | 1 | 0 | 4 | 2 | 1 | 4 | 1 | 5 | | |
| | (24時間) | 累計 | 2 | 3 | 4 | 5 | 6 | 6 | 10 | 12 | 13 | 17 | 18 | 23 | | |
| | 月別死者数 | 月別 | 0 | 0 | 0 | 0 | 0 | 0 | 0 | 1 | 1 | 0 | 0 | 1 | | |
| | (30日) | 累計 | 0 | 0 | 0 | 0 | 0 | 0 | 0 | 1 | 2 | 2 | 2 | 3 | | |
| 過去10年平均 | 月別死者数 | 月別 | 2.4 | 1.8 | 1.8 | 3.1 | 2.9 | 1.5 | 2.9 | 2.0 | 2.3 | 3.5 | 2.4 | 2.6 | | |
| | (24時間) | 累計 | 2 | 4 | 6 | 9 | 12 | 14 | 16 | 18 | 21 | 24 | 27 | 29 | | |
| | 月別死者数 | 月別 | 0.4 | 0.1 | 0.4 | 0.2 | 0.3 | 0.2 | 0.6 | 0.5 | 0.4 | 0.2 | 0.1 | 0.5 | | |
| | (30日) | 累計 | 0 | 1 | 1 | 1 | 1 | 2 | 2 | 3 | 3 | 3 | 3 | 4 | | |

◎死亡事故発生状況(4月中)



山形県警察本部 交通部 交通企画課

目次

【1】交通事故の発生状況(全国・東北・山形)

【2】市町村別比較検討表

【3】ゼロ期間・交通死亡事故一覧表・30日死者一覧表

用語の意味

- ① 自動車 : 道路交通法施行規則第2条に定める自動車の種類から自動二輪を除いたもの
- ② こどもの事故 **件数** : 中学生以下のこどもが死傷した事故の件数
死傷者数 : 死傷した中学生以下のこどもの数
- ③ 高校生の事故 **件数** : 通信制を除く高校生が死傷した事故の件数
- ④ 高齢者の事故 **件数** : 65歳以上の者が死傷した事故の件数
死傷者数 : 死傷した65歳以上の者の数
- ⑤ 歩行者の事故 **件数** : 歩行者が死傷した事故の件数
死傷者数 : 死傷した歩行者の数
- ⑥ 自転車の事故 **件数** : 自転車に乗車中の者が死傷した事故の件数
死傷者数 : 自転車に乗車して死傷した者の数
- ⑦ 二輪車の事故 **件数** : 二輪車に乗車中の者が死傷した事故の件数
死傷者数 : 二輪車に乗車して死傷した者の数
- ⑧ 青年ドライバーの事故 **件数** : 16～29歳の自動車(原付・自動二輪を含む)が1当の事故件数
死傷者数 : 当該事故で死傷した全死傷者数
- ⑨ 若年ドライバーの事故 **件数** : 16～24歳の自動車(原付・自動二輪を含む)が1当の事故件数
死傷者数 : 当該事故で死傷した全死傷者数
- ⑩ 県外者の事故 **件数** : 第1又は第2当事者が自動車(原付・自動二輪を含む)で、かつその運転者が県外に居住する者の事故件数
死傷者数 : 当該事故で死傷した全死傷者数
- ⑪ 初心運転者の事故 **件数** : 事故車種に対応する免許を取得して1年未満の者が当事者となった事故の件数
死傷者数 : 当該事故で死傷した全死傷者数
- ⑫ 24時間死者(24H) : 交通事故によって、事故後24時間以内に死亡した人をいう。
(※特に表示のない場合、「死者」とは24時間死者のことをいう。)
- ⑬ 30日死者(30D) : 交通事故発生から24時間経過後30日以内に交通事故が原因で死亡した人をいう。

※ 人口 令和7年10月1日現在(総務省人口推計)

免許保有者数 令和6年12月31日現在

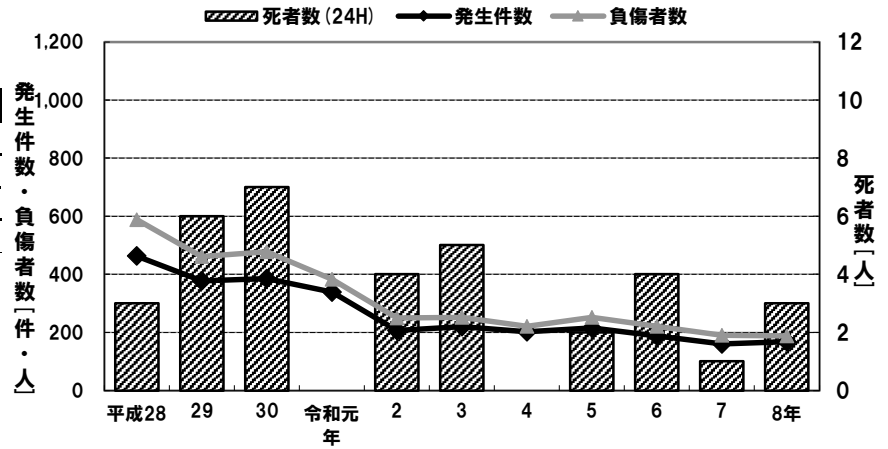
自動車台数 令和5年3月31日現在(登録検査自動車台数)

◎県内の交通事故の状況 (令和8年4月中)

①交通事故の概要

| | 発生件数 | 死者数 (24H) | 死者数 (30D) | 負傷者数 (内重傷) |
|---------|------|-----------|-----------|------------|
| 令和8年 | 168 | 3 | 0 | 188 |
| 令和7年 | 160 | 1 | 0 | 190 |
| 増減数 | 8 | 2 | 0 | -2 |
| 増減率 [%] | 5.0 | 200.0 | 0.0 | -1.1 |

- 前年と比べ、
発生件数・死者数(24H)は増加、負傷者数・重傷者数は減少
- 過去10年平均比では、発生件数は107.3件減少、24時間死者数は、0.2人減少、負傷者数は、141.3人減少

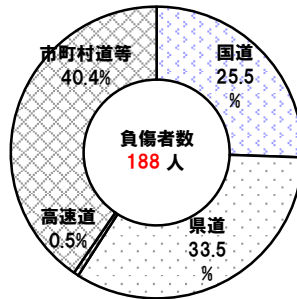
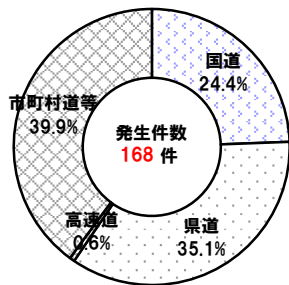


○過去10年間(平成28～令和7年)と令和8年における4月中の発生状況

| | 平成28 | 29 | 30 | 令和元年 | 2 | 3 | 4 | 5 | 6 | 7 | 8年 |
|-----------|------|-----|-----|------|-----|-----|-----|-----|-----|-----|-----|
| 発生件数 | 463 | 377 | 385 | 338 | 206 | 219 | 202 | 215 | 188 | 160 | 168 |
| 死者数 (24H) | 3 | 6 | 7 | 0 | 4 | 5 | 0 | 2 | 4 | 1 | 3 |
| 死者数 (30D) | 0 | 0 | 0 | 0 | 0 | 1 | 0 | 1 | 0 | 0 | 0 |
| 負傷者数 | 588 | 461 | 477 | 383 | 249 | 252 | 221 | 251 | 221 | 190 | 188 |

②道路別

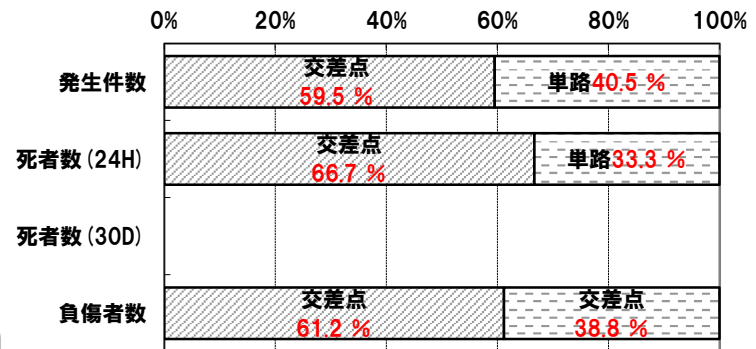
| | 国道 | 県道 | 高速道 | 市町村道等 |
|-----------|----|----|-----|-------|
| 発生件数 | 41 | 59 | 1 | 67 |
| 死者数 (24H) | 0 | 3 | 0 | 0 |
| 死者数 (30D) | 0 | 0 | 0 | 0 |
| 負傷者数 | 48 | 63 | 1 | 76 |



- 前年と比較し、
発生件数は、国道 +7 件、県道 +8 件、高速道 -1 件、市町村道等 -6 件
24時間死者数は、国道 -1 人、県道 +3 人、高速道 ±0 人、市町村道等 ±0 人
発生件数は、国道・県道で増加、高速道・市町村道等において減少

③道路形状別

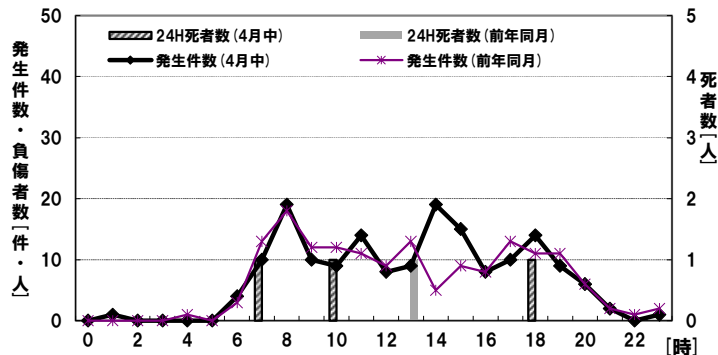
| | 交差点 | 単路 |
|-----------|-----|----|
| 発生件数 | 100 | 68 |
| 死者数 (24H) | 2 | 1 |
| 死者数 (30D) | 0 | 0 |
| 負傷者数 | 115 | 73 |



- 前年と比較し、
発生件数は、交差点 -6 件、単路 +14 件
24時間死者数は、交差点 +1 人、単路 +1 人
負傷者数は、交差点 -12 人、単路 +10 人

④時間別

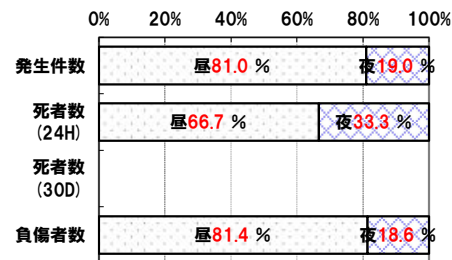
| | 0 | 1 | 2 | 3 | 4 | 5 | 6 | 7 | 8 | 9 | 10 | 11 | 12 | 13 | 14 | 15 | 16 | 17 | 18 | 19 | 20 | 21 | 22 | 23時 |
|----------|---|---|---|---|---|---|---|----|----|----|----|----|----|----|----|----|----|----|----|----|----|----|----|-----|
| 発生件数 | | 1 | | | | | 4 | 10 | 19 | 10 | 9 | 14 | 8 | 9 | 19 | 15 | 8 | 10 | 14 | 9 | 6 | 2 | | 1 |
| 死者数(24H) | | | | | | | | 1 | | | 1 | | | | | | | | 1 | | | | | |
| 死者数(30D) | | | | | | | | | | | | | | | | | | | | | | | | |
| 負傷者数 | | 2 | | | | | 4 | 10 | 22 | 11 | 9 | 15 | 9 | 11 | 23 | 17 | 8 | 14 | 13 | 9 | 6 | 4 | | 1 |



●前年と比較し、発生件数は、1時台、6時台、8時台、11時台、14～15時台、18時台が増加

⑤昼夜別

| | 昼 | 夜 |
|----------|-----|----|
| 発生件数 | 136 | 32 |
| 死者数(24H) | 2 | 1 |
| 死者数(30D) | 0 | 0 |
| 負傷者数 | 153 | 35 |



●前年と比較し、発生件数は、昼間+9件、夜間-1件
24時間死者数は、昼間+1人、夜間+1人

⑥年齢層別

| | 子ども | | | | | | | | 合計 |
|----------|------|------|------|------|------|--------|--------|--------|----|
| | 幼児 | 小学生 | 中学生 | 高校生 | ～24歳 | 25～64歳 | 高齢者 | | |
| 死者数(24H) | 0 | | | | | | 3 | 3 | |
| (構成率) | 0.0% | 0.0% | 0.0% | 0.0% | 0.0% | 0.0% | 100.0% | 100.0% | |
| 死者数(30D) | 0 | 0 | 0 | 0 | 0 | 0 | 0 | 0 | |
| (構成率) | — | — | — | — | — | — | — | — | |
| 負傷者数 | 8 | 0 | 5 | 3 | 6 | 20 | 108 | 188 | |
| (構成率) | 4.3% | 0.0% | 2.7% | 1.6% | 3.2% | 10.6% | 57.4% | 24.5% | |

●高齢者の負傷者は全体の24.5%

⑦原因(違反)別～第1当事者～

ア 車両運転者

| | 最高速度 | はみ禁等 | 信号無視 | 一時不停止 | 歩行者妨害 | 前方不注意 | 安全不確認 | その他 | 車両計 |
|----------|------|------|------|-------|-------|-------|-------|-------|--------|
| 発生件数 | 0 | 4 | 14 | 15 | 10 | 34 | 29 | 62 | 168 |
| (構成率) | 0.0% | 2.4% | 8.3% | 8.9% | 6.0% | 20.2% | 17.3% | 36.9% | 100.0% |
| 死者数(24H) | 0 | 0 | 0 | 0 | 2 | 1 | 0 | 0 | 3 |
| (構成率) | 0.0% | 0.0% | 0.0% | 0.0% | 66.7% | 33.3% | 0.0% | 0.0% | 100.0% |
| 死者数(30D) | 0 | 0 | 0 | 0 | 0 | 0 | 0 | 0 | 0 |
| (構成率) | — | — | — | — | — | — | — | — | — |

イ 歩行者

| | 直前横断 | 飛び出し | その他 | 歩行者計 | 合計 |
|----------|------|------|-----|------|--------|
| 発生件数 | 0 | 0 | 0 | 0 | 168 |
| (構成率) | — | — | — | — | 100.0% |
| 死者数(24H) | 0 | 0 | 0 | 0 | 3 |
| (構成率) | — | — | — | — | 100.0% |
| 死者数(30D) | 0 | 0 | 0 | 0 | 0 |
| (構成率) | — | — | — | — | — |

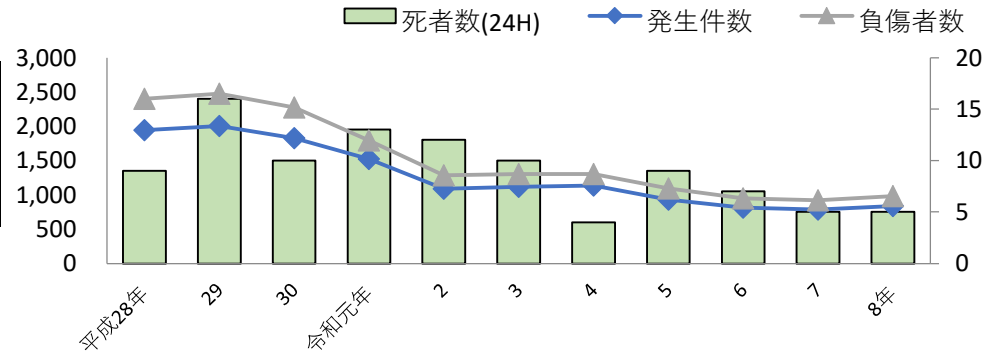
●第1当事者の事故原因については
・前方不注意 20.2%
・安全不確認 17.3%
※事故原因その他については、運転操作、動静不注視等

◎県内の交通事故の状況(令和8年4月末)

①交通事故の概要

| | 発生件数 | 死者数(24H) | 死者数(30D) | 負傷者数 | (内重傷) |
|--------|------|----------|----------|------|-------|
| 令和8年 | 838 | 5 | 0 | 980 | 72 |
| 令和7年 | 785 | 5 | 0 | 921 | 94 |
| 増減数 | 53 | 0 | 0 | 59 | -22 |
| 増減率[%] | 6.8 | 0.0 | - | 6.4 | -23.4 |

●前年と比較し、発生件数・負傷者数が増加、重傷者数が減少

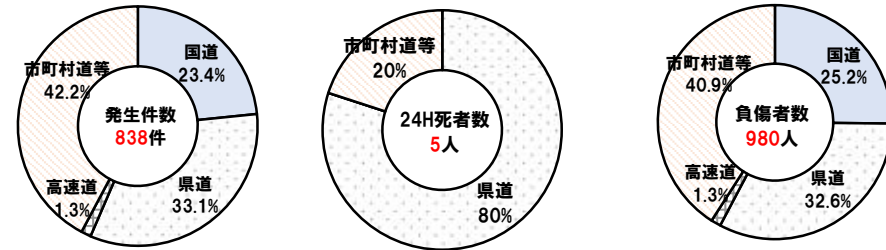


○過去10年間(平成28～令和7年)と令和8年における4月末の発生状況

| | 平成28年 | 29 | 30 | 令和元年 | 2 | 3 | 4 | 5 | 6 | 7 | 8年 |
|----------|-------|-------|-------|-------|-------|-------|-------|-------|-----|-----|-----|
| 発生件数 | 1,942 | 2,005 | 1,826 | 1,523 | 1,088 | 1,118 | 1,133 | 931 | 811 | 785 | 838 |
| 死者数(24H) | 9 | 16 | 10 | 13 | 12 | 10 | 4 | 9 | 7 | 5 | 5 |
| 死者数(30D) | 0 | 3 | 2 | 1 | 2 | 1 | 1 | 1 | 0 | 0 | 0 |
| 負傷者数 | 2,402 | 2,476 | 2,272 | 1,795 | 1,286 | 1,301 | 1,301 | 1,091 | 950 | 921 | 980 |

②道路別

| | 国道 | 県道 | 高速道 | 市町村道等 |
|----------|-----|-----|-----|-------|
| 発生件数 | 196 | 277 | 11 | 354 |
| 死者数(24H) | 0 | 4 | 0 | 1 |
| 死者数(30D) | 0 | 0 | 0 | 0 |
| 負傷者数 | 247 | 319 | 13 | 401 |

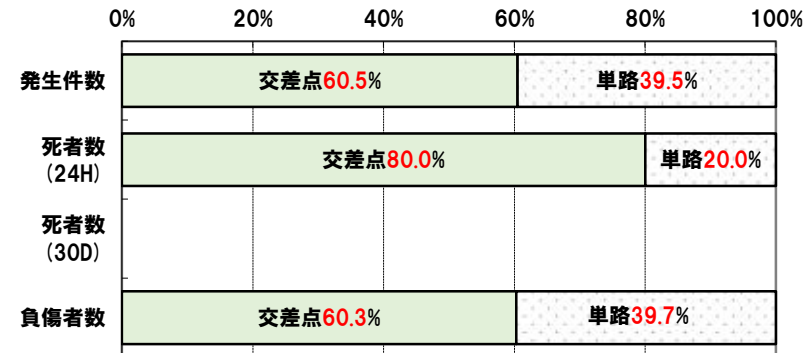


●前年と比較し
発生件数は、国道-2件、県道+31件、高速道+6件、市町村道等+18件
24時間死者数は、国道-1人、県道+2人、高速道±0人、市町村道等-1人

発生件数は、県道・高速道路・市町村道等で増加、国道で減少
死者数は、県道で増加、国道・市町村道等で減少

③道路形状別

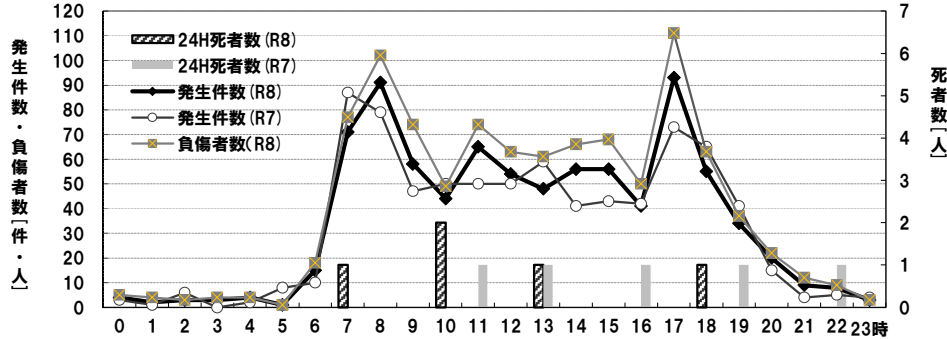
| | 交差点 | 単路 |
|----------|-----|-----|
| 発生件数 | 507 | 331 |
| 死者数(24H) | 4 | 1 |
| 死者数(30D) | 0 | 0 |
| 負傷者数 | 591 | 389 |



●前年と比較し
発生件数は、交差点+18件、単路+35件
24時間死者数は、交差点+1人、単路-1人

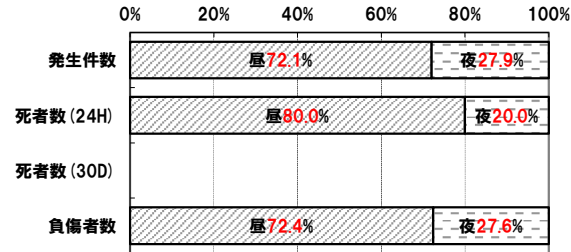
④時間別

| | | | | | | | | | | | | | | | | | | | | | | | | |
|----------|---|---|---|---|---|---|----|----|-----|----|----|----|----|----|----|----|----|-----|----|----|----|----|----|-----|
| | 0 | 1 | 2 | 3 | 4 | 5 | 6 | 7 | 8 | 9 | 10 | 11 | 12 | 13 | 14 | 15 | 16 | 17 | 18 | 19 | 20 | 21 | 22 | 23時 |
| 発生件数 | 4 | 2 | 3 | 3 | 4 | 1 | 15 | 71 | 91 | 58 | 44 | 65 | 54 | 48 | 56 | 56 | 41 | 93 | 55 | 34 | 20 | 9 | 8 | 3 |
| 死者数(24H) | | | | | | | | 1 | | | 2 | | | 1 | | | | | 1 | | | | | |
| 死者数(30D) | | | | | | | | | | | | | | | | | | | | | | | | |
| 負傷者数 | 5 | 4 | 3 | 4 | 4 | 1 | 18 | 77 | 102 | 74 | 49 | 74 | 63 | 61 | 66 | 68 | 50 | 111 | 63 | 37 | 22 | 12 | 9 | 3 |



⑤昼夜別 ※ ()内は前年比

| | | |
|----------|-----------|-----------|
| | 昼 | 夜 |
| 発生件数 | 604 (+30) | 234 (+23) |
| 死者数(24H) | 4 (+2) | 1 (-2) |
| 死者数(30D) | 0 (±0) | 0 (±0) |
| 負傷者数 | 710 (+33) | 270 (+26) |



●前年と比較し、発生件数は

0~1時台、3~4時台、6時台、8~9時台、11~12時台、14~15時台、17時台、20~22時台で増加

⑥年齢層別 ※ ()内は前年比

| | | | | | | | | | |
|----------|----------|---------|----------|--------|---------|----------|-----------|----------|-----------|
| | こども | 幼児 | 小学生 | 中学生 | 高校生 | ~24歳 | 25~64歳 | 高齢者 | 合計 |
| 死者数(24H) | 0 (±0) | 0 (±0) | 0 (±0) | 0 (±0) | 0 (±0) | 0 (±0) | 0 (±0) | 5 (±0) | 5 (±0) |
| (構成率) | 0.0% | 0.0% | 0.0% | 0.0% | 0.0% | 0.0% | 0.0% | 100.0% | 100.0% |
| 死者数(30D) | 0 (±0) | 0 (±0) | 0 (±0) | 0 (±0) | 0 (±0) | 0 (±0) | 0 (±0) | 0 (±0) | 0 (±0) |
| (構成率) | — | — | — | — | — | — | — | — | — |
| 負傷者数 | 40 (+17) | 12 (+8) | 19 (+10) | 9 (-1) | 26 (+2) | 96 (+17) | 636 (+29) | 182 (-7) | 980 (+58) |
| (構成率) | 4.1% | 1.2% | 1.9% | 0.9% | 2.7% | 9.8% | 64.9% | 18.6% | 100.0% |

⑦原因(違反)別~第1当事者~ ※ ()内は前年比

| | | | | | | | | | |
|----------|--------|---------|---------|----------|----------|-----------|----------|-----------|-----------|
| | 最高速度 | はみ禁等 | 信号無視 | 一時不停止 | 歩行者妨害 | 前方不注意 | 安全不確認 | その他 | 車両計 |
| 発生件数 | 0 (±0) | 29 (+2) | 43 (+5) | 74 (-21) | 52 (+12) | 139 (-37) | 107 (+7) | 394 (+86) | 838 (+54) |
| (構成率) | 0.0% | 3.5% | 5.1% | 8.8% | 6.2% | 16.6% | 12.8% | 47.0% | 100.0% |
| 死者数(24H) | 0 (±0) | 0 (-1) | 0 (±0) | 1 (+1) | 2 (+2) | 1 (-1) | 1 (±0) | 0 (±0) | 5 (+1) |
| (構成率) | 0.0% | 0.0% | 0.0% | 20.0% | 40.0% | 20.0% | 20.0% | 0.0% | 100.0% |
| 死者数(30D) | 0 (±0) | 0 (±0) | 0 (±0) | 0 (±0) | 0 (±0) | 0 (±0) | 0 (±0) | 0 (±0) | 0 (±0) |
| (構成率) | — | — | — | — | — | — | — | — | — |

●24時間死者数は5人

うち高齢者は5人

・四輪運転 3人、同乗中 0人

・歩行者 2人

・二輪運転 0人

・自転車 0人

●30日死者数は0人

イ 歩行者

| | | | | |
|----------|--------|--------|--------|--------|
| | 直前横断 | 飛び出し | その他 | 歩行者計 |
| 発生件数 | 0 (±0) | 0 (±0) | 0 (-1) | 0 (-1) |
| (構成率) | 0.0% | 0.0% | 100.0% | 100.0% |
| 死者数(24H) | 0 (±0) | 0 (±0) | 0 (-1) | 0 (-1) |
| (構成率) | 0.0% | 0.0% | 100.0% | 100.0% |
| 死者数(30D) | 0 (±0) | 0 (±0) | 0 (±0) | 0 (±0) |
| (構成率) | — | — | — | — |

| | |
|----------|-----------|
| 合計 | 838 (+53) |
| (構成率) | 100.0% |
| 死者数(24H) | 5 (±0) |
| (構成率) | 100.0% |
| 死者数(30D) | 0 (±0) |
| (構成率) | — |

●前年と比較し

発生件数は、はみ禁等+2件、信号無視+5件、一時不停止-21件、歩行者妨害+12件、前方不注意-37件、安全不確認+7件

死者数(24H)は、はみ禁等-1、一時不停止+1人、歩行者妨害+2、前方不注意-1人、歩行者(その他)-1人

⑧類型別

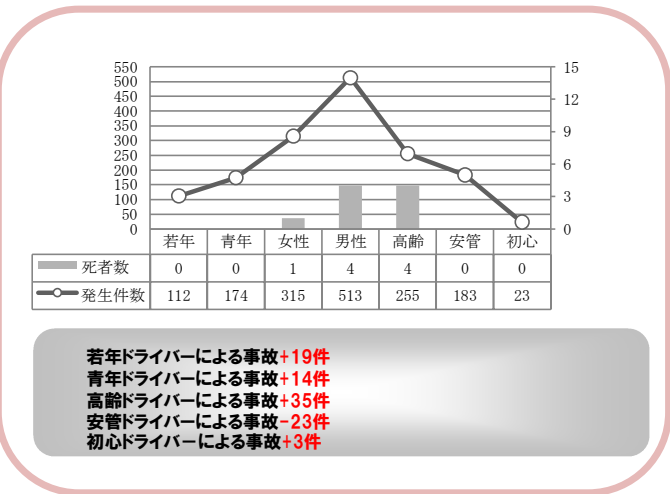
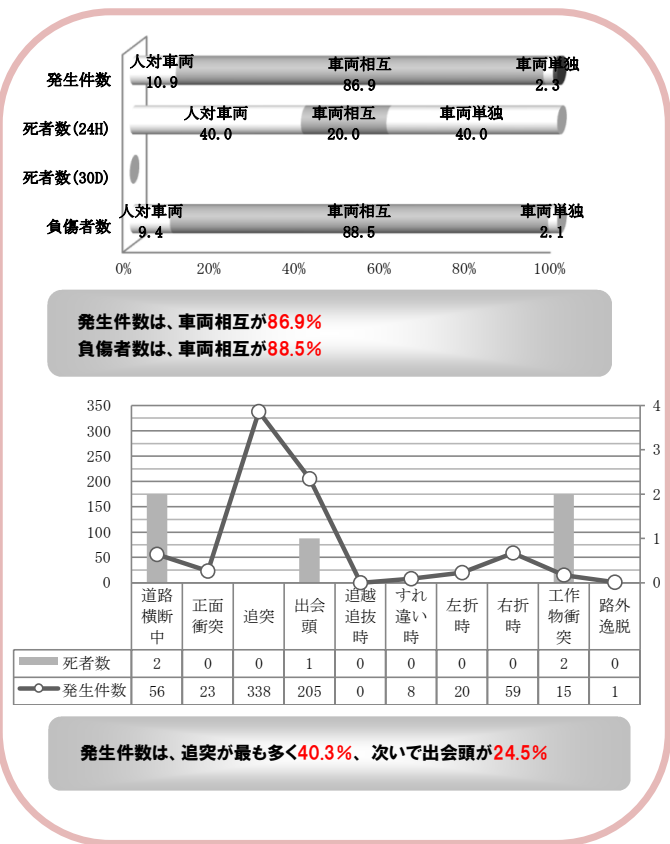
| | 発生件数 | | 死者数 (24H) | | 死者数 (30D) | | 負傷者数 | |
|--------|------|-----|-----------|-----|-----------|-----|------|-----|
| | | 前年比 | | 前年比 | | 前年比 | | 前年比 |
| 人対車両 | 91 | 4 | 2 | -2 | | | 92 | 6 |
| 道路横断中 | 56 | 3 | 2 | | | | 54 | |
| その他 | 35 | 1 | | -2 | | | 38 | 6 |
| 車両相互 | 728 | 40 | 1 | | | | 867 | 43 |
| 正面衝突 | 23 | -6 | | -1 | | | 38 | 2 |
| 追突 | 338 | 23 | | | | | 385 | 21 |
| 出会頭 | 205 | -7 | 1 | 1 | | | 248 | -9 |
| 追越追抜時 | | -2 | | | | | | -2 |
| すれ違い時 | 8 | -8 | | | | | 10 | -11 |
| 左折時 | 20 | 13 | | | | | 23 | 16 |
| 右折時 | 59 | 13 | | | | | 77 | 8 |
| その他 | 75 | 14 | | | | | 86 | 18 |
| 車両単独 | 19 | 9 | 2 | 2 | | | 21 | 10 |
| 工作物衝突 | 15 | 10 | 2 | 2 | | | 17 | 11 |
| 路外逸脱 | 1 | | | | | | 1 | |
| 転倒・その他 | 3 | -1 | | | | | 3 | -1 |
| 列車 | 0 | 0 | | 0 | | | 0 | 0 |
| 総計 | 838 | 53 | 5 | | | | 980 | 59 |

●前年と比較し、
 発生件数は、人対車両+4件(+4.6%)、車両相互+40件(+5.8%)、車両単独+9件(+90.0%)
 24時間死者は、人対車両-2人、車両相互±0人、車両単独+2人

⑨ドライバー別(第1当事者)

| | 発生件数 | | 死者数 (24H) | | 死者数 (30D) | | 負傷者数 | |
|---------|------|-----|-----------|-----|-----------|-----|------|-----|
| | | 前年比 | | 前年比 | | 前年比 | | 前年比 |
| 若年ドライバー | 112 | 19 | | | | | 126 | 13 |
| 青年ドライバー | 174 | 14 | | -1 | | | 200 | 5 |
| 女性ドライバー | 315 | 40 | 1 | | | | 375 | 54 |
| 男性ドライバー | 513 | 13 | 4 | 1 | | | 594 | 3 |
| 高齢ドライバー | 255 | 35 | 4 | 3 | | | 291 | 32 |
| 安管ドライバー | 183 | -23 | | | | | 208 | -25 |
| 初心ドライバー | 23 | 3 | | | | | 27 | -1 |

●前年と比較し、
 発生件数は、若年+20.4%、青年+8.8%、高齢+15.9%、初心+15.0%



⑩高齢者被害

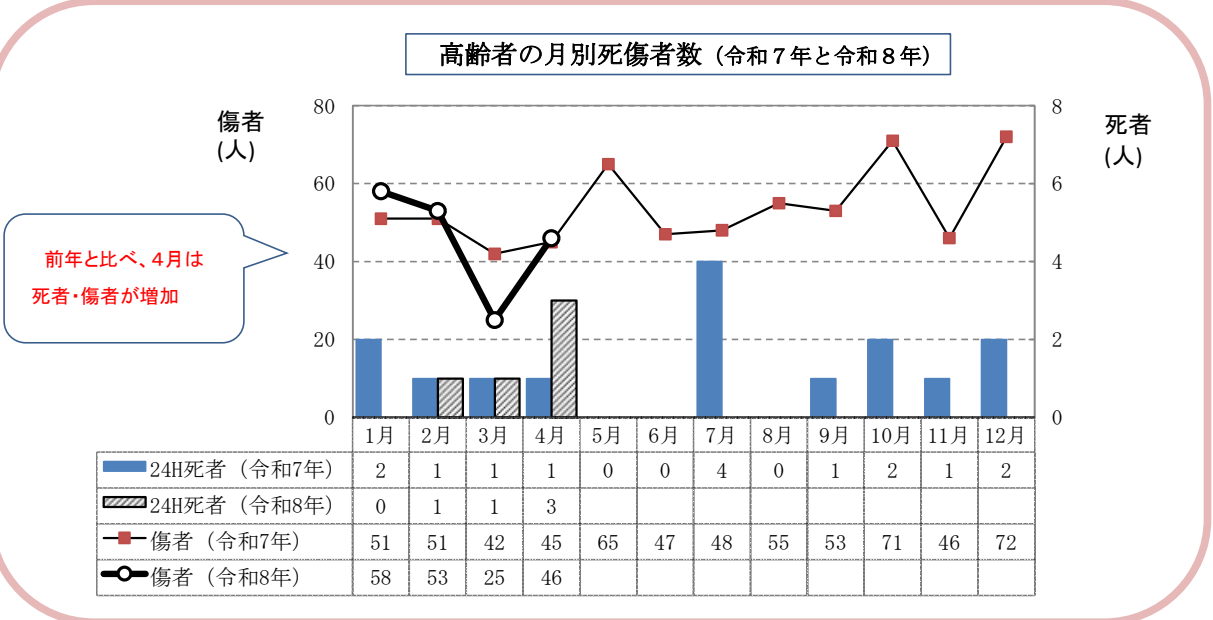
[1] 発生状況

| | 発生件数 | | 死者数 (24H) | | 死者数 (30D) | | 負傷者数 | |
|------|------|-----|-----------|-----|-----------|-----|------|-----|
| | | 前年比 | | 前年比 | | 前年比 | | 前年比 |
| 高齢被害 | 173 | 0 | 5 | 0 | 0 | 0 | 182 | -7 |

[2] 状態別死者数

| | 死者数 (24H) | | 死者数 (30D) | |
|-----|-----------|-----|-----------|-----|
| | | 前年比 | | 前年比 |
| 歩行者 | 2 | -2 | 0 | 0 |
| 横断中 | 2 | 0 | 0 | 0 |
| その他 | 0 | -2 | 0 | 0 |
| 自転車 | 0 | 0 | 0 | 0 |
| 二輪車 | 0 | 0 | 0 | 0 |
| 四輪車 | 3 | 2 | 0 | 0 |
| 運転中 | 3 | 2 | 0 | 0 |
| 同乗中 | 0 | 0 | 0 | 0 |
| その他 | 0 | 0 | 0 | 0 |
| 計 | 5 | 0 | 0 | 0 |

高齢者の月別死傷者数 (令和7年と令和8年)



⑪飲酒事故

| | 発生件数 | | 死者数 (24H) | | 死者数 (30D) | | 負傷者数 | |
|------|------|-----|-----------|-----|-----------|-----|------|-----|
| | | 前年比 | | 前年比 | | 前年比 | | 前年比 |
| 飲酒事故 | 2 | -2 | 0 | 0 | 0 | 0 | 3 | -1 |

※飲酒事故は原付以上

⑫携帯電話関連

| | 発生件数 | | 死者数 (24H) | | 死者数 (30D) | | 負傷者数 | |
|--------|------|-----|-----------|-----|-----------|-----|------|-----|
| | | 前年比 | | 前年比 | | 前年比 | | 前年比 |
| 携帯電話関連 | 3 | 0 | 0 | 0 | 0 | 0 | 3 | -2 |

【2】市町村別比較統計表(4月末現在)

○人口1万人当りの発生件数

| ワースト 順位 | 市町村名 | 1万人当り 発生件数 |
|------------|------|---------------|
| 1 | 三川町 | 20.87 |
| 2 | 寒河江市 | 14.37 |
| 3 | 川西町 | 13.96 |
| 4 | 天童市 | 12.02 |
| 5 | 西川町 | 11.80 |
| 6 | 飯豊町 | 10.24 |
| 7 | 米沢市 | 9.78 |
| 8 | 山形市 | 9.71 |
| 9 | 山辺町 | 9.36 |
| 10 | 南陽市 | 8.50 |
| 11 | 鶴岡市 | 7.96 |
| 12 | 村山市 | 7.93 |
| 13 | 高畠町 | 7.78 |
| 14 | 最上町 | 7.18 |
| 15 | 中山町 | 7.02 |
| 16 | 東根市 | 6.96 |
| 17 | 河北町 | 6.82 |
| 18 | 酒田市 | 6.60 |
| 19 | 新庄市 | 6.36 |
| 20 | 尾花沢市 | 6.29 |
| 21 | 長井市 | 6.16 |
| 22 | 鮭川村 | 5.82 |
| 23 | 戸沢村 | 5.55 |
| 24 | 庄内町 | 4.94 |
| 25 | 小国町 | 4.90 |
| 26 | 上山市 | 4.89 |
| 27 | 金山町 | 4.56 |
| 28 | 舟形町 | 4.52 |
| 29 | 朝日町 | 3.68 |
| 30 | 大石田町 | 3.58 |
| 31 | 真室川町 | 3.23 |
| 32 | 遊佐町 | 1.74 |
| 33 | 白鷹町 | 1.71 |
| 34 | 大江町 | 1.49 |
| 35 | 大蔵村 | 0.00 |

○第1当事者の居住地別

| ワースト 順位 | 市町村名 | 1万人当り 発生件数 |
|------------|------|---------------|
| 1 | 西川町 | 21.24 |
| 2 | 山辺町 | 12.48 |
| 3 | 寒河江市 | 11.49 |
| 4 | 川西町 | 10.86 |
| 5 | 大江町 | 10.44 |
| 6 | 天童市 | 10.18 |
| 7 | 最上町 | 10.05 |
| 8 | 河北町 | 9.92 |
| 9 | 尾花沢市 | 9.43 |
| 10 | 舟形町 | 9.05 |
| 11 | 米沢市 | 8.98 |
| 12 | 鮭川村 | 8.74 |
| 13 | 南陽市 | 8.50 |
| 14 | 三川町 | 8.35 |
| 15 | 中山町 | 8.03 |
| 16 | 山形市 | 7.99 |
| 17 | 鶴岡市 | 7.78 |
| 18 | 大石田町 | 7.17 |
| 19 | 酒田市 | 6.93 |
| 20 | 飯豊町 | 6.83 |
| 21 | 真室川町 | 6.47 |
| 22 | 村山市 | 6.45 |
| 23 | 上山市 | 6.40 |
| 24 | 長井市 | 6.16 |
| 25 | 庄内町 | 6.03 |
| 26 | 東根市 | 5.70 |
| 27 | 朝日町 | 5.51 |
| 28 | 高畠町 | 5.35 |
| 29 | 遊佐町 | 5.23 |
| 30 | 新庄市 | 4.77 |
| 31 | 金山町 | 4.56 |
| 32 | 大蔵村 | 3.83 |
| 33 | 戸沢村 | 2.77 |
| 34 | 白鷹町 | 2.57 |
| 35 | 小国町 | 1.63 |

○第1当事者の居住地別

免許保有者数別

| ワースト 順位 | 市町村名 | 1万人当り 発生件数 |
|------------|------|---------------|
| 1 | 西川町 | 27.04 |
| 2 | 山辺町 | 16.26 |
| 3 | 寒河江市 | 15.32 |
| 4 | 川西町 | 14.31 |
| 5 | 天童市 | 13.91 |
| 6 | 大江町 | 13.65 |
| 7 | 最上町 | 13.32 |
| 8 | 河北町 | 12.91 |
| 9 | 米沢市 | 12.74 |
| 10 | 舟形町 | 12.12 |
| 11 | 尾花沢市 | 12.01 |
| 12 | 三川町 | 11.63 |
| 13 | 南陽市 | 11.35 |
| 14 | 鮭川村 | 11.29 |
| 15 | 山形市 | 11.27 |
| 16 | 鶴岡市 | 10.47 |
| 17 | 中山町 | 10.29 |
| 18 | 酒田市 | 9.29 |
| 19 | 大石田町 | 9.01 |
| 20 | 飯豊町 | 8.67 |
| 21 | 上山市 | 8.56 |
| 22 | 真室川町 | 8.52 |
| 23 | 長井市 | 8.51 |
| 24 | 村山市 | 8.16 |
| 25 | 東根市 | 7.79 |
| 26 | 庄内町 | 7.74 |
| 27 | 朝日町 | 7.11 |
| 28 | 高畠町 | 6.96 |
| 29 | 遊佐町 | 6.66 |
| 30 | 新庄市 | 6.51 |
| 31 | 金山町 | 5.84 |
| 32 | 大蔵村 | 5.07 |
| 33 | 戸沢村 | 3.66 |
| 34 | 白鷹町 | 3.28 |
| 35 | 小国町 | 2.17 |

○第1当事者の居住地別

自動車台数別

| ワースト 順位 | 市町村名 | 1万台当り 発生件数 |
|------------|------|---------------|
| 1 | 西川町 | 19.92 |
| 2 | 山辺町 | 14.55 |
| 3 | 寒河江市 | 12.03 |
| 4 | 天童市 | 10.95 |
| 5 | 川西町 | 10.49 |
| 6 | 米沢市 | 10.44 |
| 7 | 大江町 | 10.42 |
| 8 | 河北町 | 10.27 |
| 9 | 最上町 | 9.82 |
| 10 | 山形市 | 9.75 |
| 11 | 南陽市 | 9.14 |
| 12 | 舟形町 | 8.85 |
| 13 | 鶴岡市 | 8.56 |
| 14 | 中山町 | 8.42 |
| 15 | 三川町 | 8.40 |
| 16 | 尾花沢市 | 8.35 |
| 17 | 鮭川村 | 7.60 |
| 18 | 酒田市 | 7.30 |
| 19 | 上山市 | 6.99 |
| 20 | 東根市 | 6.60 |
| 21 | 大石田町 | 6.60 |
| 22 | 長井市 | 6.35 |
| 23 | 真室川町 | 6.28 |
| 24 | 飯豊町 | 6.16 |
| 25 | 庄内町 | 6.04 |
| 26 | 村山市 | 6.04 |
| 27 | 高畠町 | 5.40 |
| 28 | 朝日町 | 5.20 |
| 29 | 新庄市 | 4.98 |
| 30 | 遊佐町 | 4.98 |
| 31 | 金山町 | 4.29 |
| 32 | 大蔵村 | 3.40 |
| 33 | 戸沢村 | 2.59 |
| 34 | 白鷹町 | 2.49 |
| 35 | 小国町 | 1.65 |

○死者の居住地別

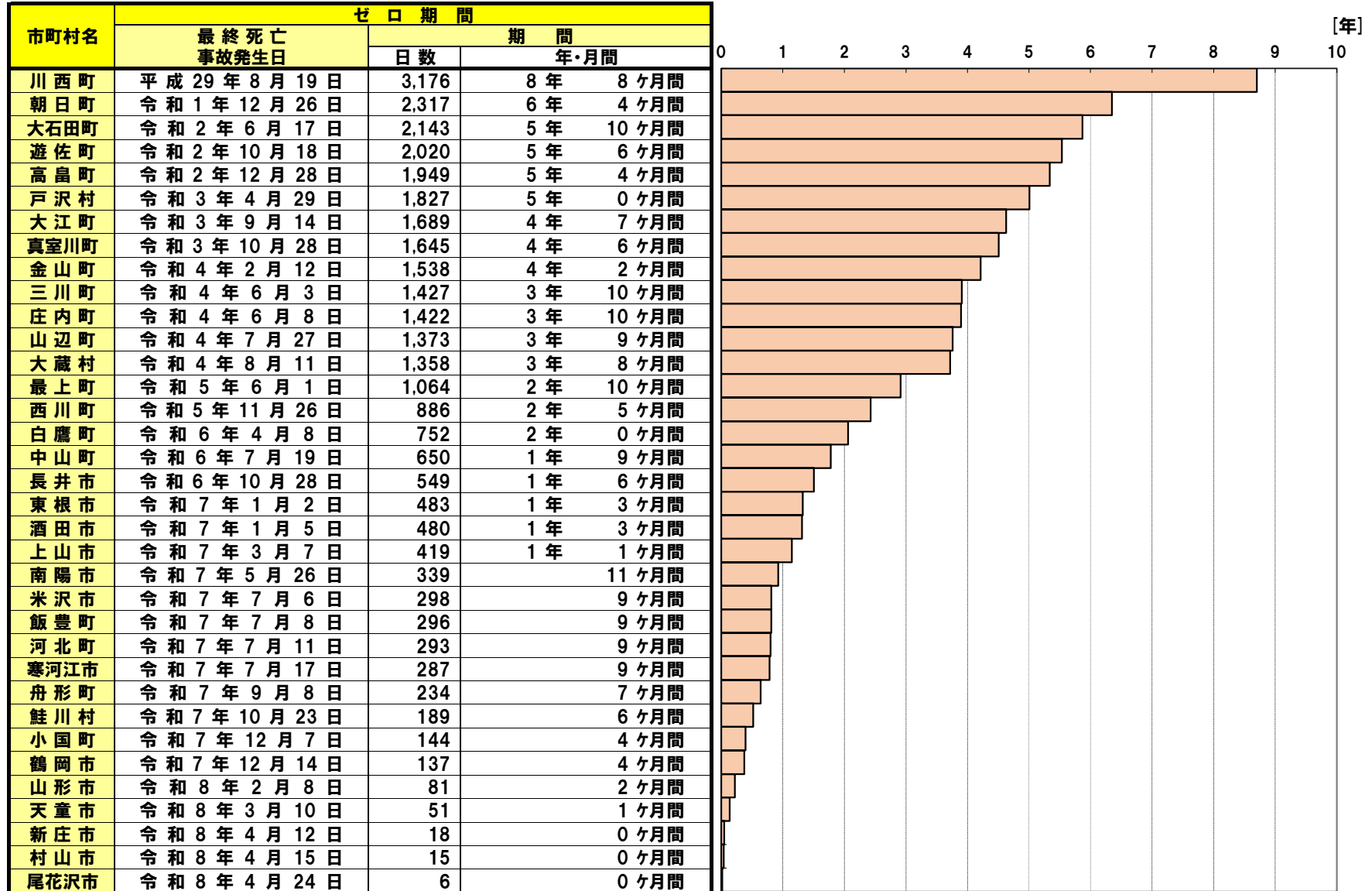
| ワースト 順位 | 市町村名 | 1万人当り 死者数 |
|------------|------|--------------|
| 1 | 戸沢村 | 2.77 |
| 2 | 尾花沢市 | 0.79 |
| 3 | 河北町 | 0.62 |
| 4 | 天童市 | 0.17 |
| 5 | 山形市 | 0.04 |
| 6 | 山辺町 | 0.00 |
| 6 | 中山町 | 0.00 |
| 6 | 酒田市 | 0.00 |
| 6 | 遊佐町 | 0.00 |
| 6 | 鶴岡市 | 0.00 |
| 6 | 三川町 | 0.00 |
| 6 | 米沢市 | 0.00 |
| 6 | 川西町 | 0.00 |
| 6 | 新庄市 | 0.00 |
| 6 | 金山町 | 0.00 |
| 6 | 最上町 | 0.00 |
| 6 | 舟形町 | 0.00 |
| 6 | 真室川町 | 0.00 |
| 6 | 大蔵村 | 0.00 |
| 6 | 鮭川村 | 0.00 |
| 6 | 村山市 | 0.00 |
| 6 | 東根市 | 0.00 |
| 6 | 寒河江市 | 0.00 |
| 6 | 西川町 | 0.00 |
| 6 | 朝日町 | 0.00 |
| 6 | 大江町 | 0.00 |
| 6 | 南陽市 | 0.00 |
| 6 | 高畠町 | 0.00 |
| 6 | 長井市 | 0.00 |
| 6 | 白鷹町 | 0.00 |
| 6 | 飯豊町 | 0.00 |
| 6 | 上山市 | 0.00 |
| 6 | 大石田町 | 0.00 |
| 6 | 庄内町 | 0.00 |
| 6 | 小国町 | 0.00 |

(人口は令和7年10月1日、免許保有者数は令和6年12月31日、自動車台数は令和6年3月31日現在)

**【3】ゼロ期間
交通死亡事故一覧表
30日死者一覧表**

◎ 市町村別死亡事故発生状況（ゼロ期間・高速道以外）

令和8年4月30日 現在



令和8年(2026年) 交通死亡事故一覧

| 累計 件数 死者 | 発生日時 | 発生 市町村 (署) | 道路別 | | | | | 道路形状 | | 昼夜 | | 前照灯 | | 当事者A | | | | 当事者B | | | | 高 齢 被 害 者 | 高 ク ラ ブ | 運転者A | | | | | 複 数 死 者 | 自 体 防 護 | 概 要 | | | |
|----------------|----------------|------------------|--------|--------|-------------|-------------|--------|------|---|--------|--------|--------|--------|--------|-------------|-------------|--------|--------|-------------|-------------|-------------|-----------------------|------------------|--------|--------|--------|--------|--------|------------------|------------------|--------|---------------------------------------|--|-----------------------------------|
| | | | 国 道 | 県 道 | そ の 他 | 交 差 点 | 単 路 | 昼 | 夜 | 向 き | 効 果 | 種 別 | 年 齢 | 性 別 | 居 住 地 | 傷 害 等 | 種 別 | 年 齢 | 性 別 | 居 住 地 | 傷 害 等 | | | 高 齢 | 青 年 | 女 性 | 安 管 | 県 外 | | | | | | |
| 1 1 | 2/8 10 日・曇 | 山形市 (山形署) | | ○ | | ○ | | ○ | | | | | | 普 貨 | 69 | 男 | 山形市 | 死 亡 | | | | | ○ | △ | ○ | | | | | | ○ | 1 | Aは、信号十字路交差点を進行する際、同交差点角の信号柱と衝突したものの。 | |
| 2 2 | 3/10 13 火・晴 | 天童市 (天童署) | | | ○ | ○ | | ○ | | | | | | 普 乗 | 74 | 男 | 天童市 | 死 亡 | 準 中 貨 | 50 | 男 | 天童市 | | ○ | △ | ○ | | | | | ○ | 2 | Aは、自転車側に一時停止標識が設置された交差点を進行する際、右方から進行してきたBと衝突したものの。 | |
| 3 3 | 4/12 10 日・晴 | 戸沢村 (新庄署) | | ○ | | | ○ | ○ | | | | | | 軽 貨 | 79 | 男 | 戸沢村 | 死 亡 | | | | | ○ | × | ○ | | | | | ◎ | 1 | Aは、下りの緩い右カーブを進行する際、進路左前方の電力柱と衝突したものの。 | | |
| 4 4 | 4/15 7 水・晴 | 東根市 (村山署) | | ○ | | ○ | | ○ | | | | | | 軽 乗 | 39 | 女 | 河北町 | | 歩 行 者 | 90 | 男 | 河北町 | 死 亡 | ○ | △ | | | ○ | | | | | | Aは、十字路交差点を直進中、左から右に横断中のBと衝突したものの。 |
| 5 5 | 4/24 18 金・晴 | 尾花沢市 (尾花沢署) | | ○ | | ○ | | | ○ | 下 | ○ | | | 軽 乗 | 83 | 男 | 尾花沢市 | | 歩 行 者 | 93 | 男 | 尾花沢市 | 死 亡 | ○ | × | ○ | | | | | | | | Aは、直線道路を進行中、右から左に横断中のBと衝突したものの。 |

【凡例】・発生市町村欄の()は、所轄警察署
 ・○印下部の数字は、死者数の累計(◎は高速道)
 ・高齢は65歳以上、青年は29歳以下
 ・県外は、運転者Aの住所が県外の場合
 ・前照灯は事故件数。夜間における車両対自転車・歩行者の場合の車両の前照灯の状態。
 (「下」は下向き、「小」は車幅灯、「霧」はフォグランプ)
 ・高クラブは、高齢被害者の高齢クラブ加入状況のこと。○は加入、×は未加入、△は不明。
 ・自体防護は、自動車・二輪乗車中死者のシートベルト・チャイルドシート又はヘルメット着用の有無のこと。
 ○は着用、●は非着用、◎は非着用のもので着用していれば助かったかもしれない者。△は不明、▲は装備なし。

令和8年 30日死者一覧

| 累計 件数 死者 | 発生日時 | 死亡日時 (経過日数) | 発生 市町村 (署) | 道路別 | | | 道路形状 | | 昼夜 | | 前照灯 | | 当事者A | | | | | 当事者B | | | | | 高 齢 被 害 | 高 ク ラ ブ | 運転者A | | | | | 複 数 死 者 | 自 体 防 護 | 概 要 |
|----------------|------|----------------|------------------|--------|--------|-------------|-------------|--------|----|---|--------|--------|--------|--------|--------|-------------|-------------|--------|--------|--------|-------------|-------------|------------------|------------------|--------|--------|--------|--------|--------|------------------|------------------|--------|
| | | | | 国 道 | 県 道 | そ の 他 | 交 差 点 | 単 路 | 昼 | 夜 | 向 き | 効 果 | 種 別 | 年 齢 | 性 別 | 居 住 地 | 傷 害 等 | 種 別 | 年 齢 | 性 別 | 居 住 地 | 傷 害 等 | | | 高 齢 | 青 年 | 女 性 | 安 管 | 県 外 | | | |

- 【凡例】
- 発生市町村欄の()は、所轄警察署
 - 印下部の数字は、死者数の累計(◎は高速道)
 - 高齢は65歳以上、青年は29歳以下
 - 県外は、運転者Aの住所が県外の場合
 - 前照灯は事故件数。夜間における車両対自転車・歩行者の場合の車両の前照灯の状態。
(「下」は下向き、「小」は車幅灯、「霧」はフォグランプ)
 - 高クラブは、高齢被害者の高齢クラブ加入状況のこと。○は加入、×は未加入、△は不明。
 - 自体防護は、自動車・二輪乗車中死者のシートベルト・チャイルドシート又はヘルメット着用の有無のこと。
○は着用、●は非着用、◎は非着用のもので着用していれば助かったかもしれない者。▲は装備なし。

30日死者数(R8.3月末現在)

| | 令和8年 | 令和7年 | 前年比 | 増減率 |
|---------|------|------|-----|-----|
| 30日死者 | 0 | 0 | 0 | — |
| 24H死者 | 5 | 5 | 0 | — |
| 全死者 | 5 | 5 | 0 | — |
| 30日/全死者 | 0.0% | 0.0% | — | — |

月別30日死者数(発生日)

