

# 漁海況情報

第632号 (令和7年2月18日)

発行: 山形県水産研究所 〒997-1204 鶴岡市加茂字大崩594  
 TEL.0235(33)3150 FAX0235(33)0379  
 ホームページ: <http://www.pref.yamagata.jp/ou/norinsuisan/147010/>

- ・2月上旬の沿岸水温は、「FRA-ROMS II」による再現計算では表層から100m層は11℃、200m層は6℃～8℃と推測されます。
- ・1月の地先水温は、鶴岡市加茂(水産研究所)では「やや高い」、鶴岡市三瀬(栽培漁業センター)では「平年並み」でした。
- ・タラ場水温(最上丸により1月20日に観測を実施)は、200m層および250m層は「やや低い」、300m層は「平年並み」でした。
- ・寒ダラ漁は、2月上旬までで66トンと、前年および平年を下回っています。

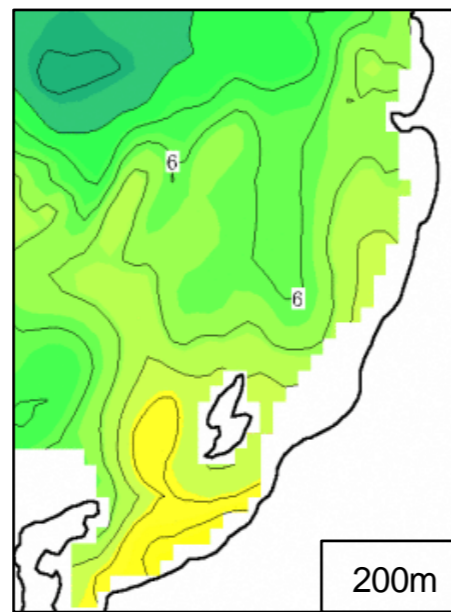
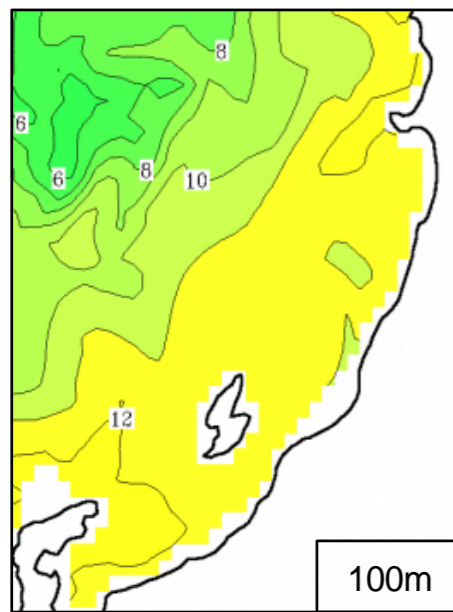
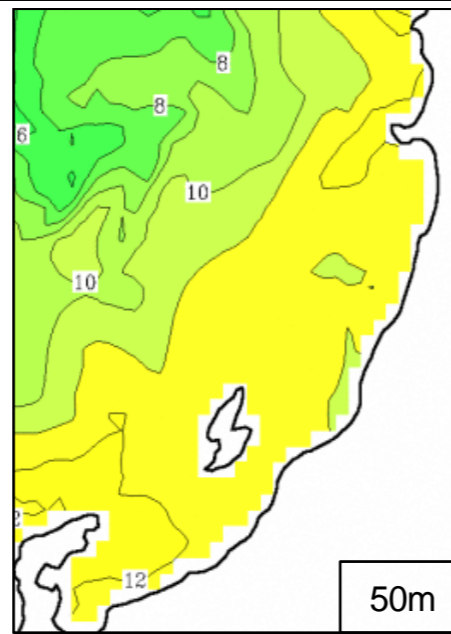
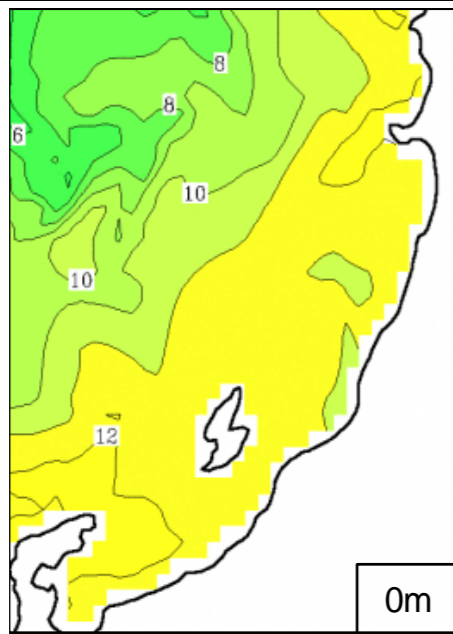
## 1月地先平均水温

場所	水温	前年差	平年差	評価
水産研究所(鶴岡市加茂港内)	9.3	+0.0	+0.7	やや高い
栽培漁業センター(鶴岡市三瀬地先)	10.5	-0.7	+0.0	平年並み

単位:℃

## 2月7日の山形県沖水温再現図

(国立研究開発法人水産研究・教育機構  
 改良版我が国周辺の海況予測システム FRA-ROMS II より引用して編集)  
<https://fra-roms.fra.go.jp/fra-roms/>

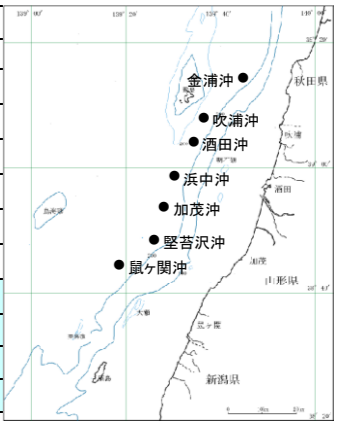


## 1月中旬(1月20日)のたら場水温

たら場水温観測結果 (2025年1月20日 最上丸 観測)

※平年=2011~2024年の1月上旬~1月中旬たら場観測結果の平均

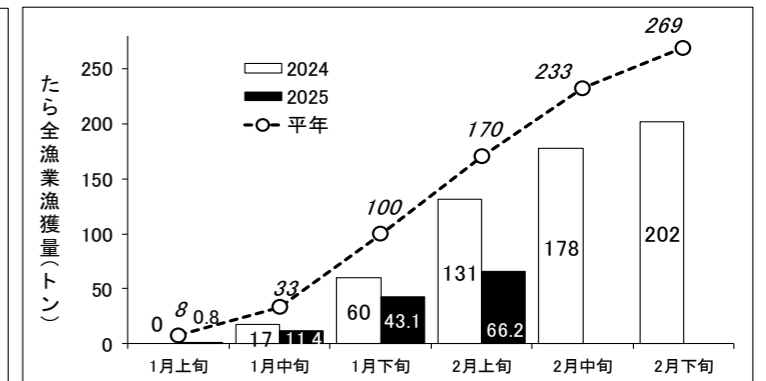
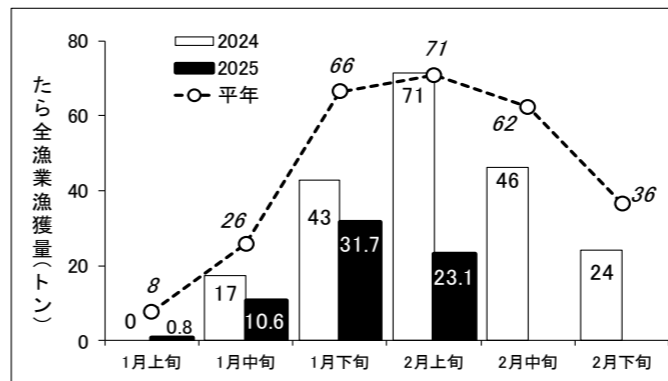
漁場	緯度	経度	ロラン3局	水深ヒロ	水温(平年差)(℃)		
					200m	250m	300m
鼠ヶ関沖	38° 42. 6'	139° 16. 5'	3064	237	4. 7(-2. 3)	2. 2(-0. 7)	1. 5(-0. 0)
堅苔沢沖	38° 48. 1'	139° 25. 0'	2978	214	5. 1(-2. 4)	2. 2(-1. 2)	1. 4(+0. 0)
加茂沖	38° 54. 6'	139° 28. 1'	2893	292	4. 6(-2. 2)	2. 1(-1. 1)	1. 4(-0. 3)
浜中沖	39° 00. 3'	139° 31. 0'	2818	266	5. 2(-1. 8)	2. 2(-1. 8)	1. 4(-0. 2)
酒田沖	39° 03. 7'	139° 34. 3'	2769	216	5. 7(-1. 7)	1. 7(-1. 6)	1. 3(-0. 3)
吹浦沖	39° 10. 5'	139° 37. 3'	2682	214	10. 0(+1. 4)	3. 3(-0. 4)	1. 8(+0. 1)
平均					5. 9	2. 3	1. 5
前年(2024年)との差					-0. 9	-0. 9	-0. 2
平年(2011~2024年)との差					-1. 5	-0. 9	-0. 1
評価					やや低い	やや低い	平年並み



評価の表現: "平年並み"は約2年に1回, "やや"は約4年に1回, "かなり"は約10年に1回, "はなはだ"は約20年以上に1回の出現確率を表しています。

- 200m層、250m層は「やや低い」、300m層は「平年並み」でした。なお、表層～150m層は「平年並み」から「やや高い」となっています。

## 寒ダラ漁獲状況(2月上旬まで)



寒ダラ漁獲量(左:旬計、右:累計)

※「平年」=過去20年平均

- 2025年の寒ダラ漁獲量は、2月上旬までで66トン(過去20年平均比39%)でした。

# 1月の漁況

- 延べ操業隻数は519隻で前年比85%、総漁獲量は139トンで前年比60%でした。
- 底びき網漁業の漁獲量は95トンで前年比72%でした。タイ類およびズワイガニは前年を上回り、ヒラメ、ハタハタ、ホッケ、アンコウ、マダラ、サメ類、ヤリイカ、紅エビおよびタコ類は前年を下回りました。
- はえなわ漁業の漁獲量は3.1トンで前年比123%でした。タイ類、フグ類およびタコ類は前年を上回り、ノドグロ(アカムツ)は前年を下回りました。
- その他の漁業では、定置網漁業のアジ、採貝藻漁業のサザエおよびノリは前年を上回り、いか一本釣り漁業のスルメイカ、さし網漁業のヤリイカ、かご漁業のタコ類、採貝藻漁業のアワビ、ナマコおよび張網漁業のアジは前年を下回りました。

\* 前年比は令和2～令和6年までの平均値と比較した値です。  
 \* 前年比85%～115%は「前年並み」、前年比84%以下は「前年を下回る」、前年比116%以上は「前年を上回る」としました。  
 \* 小数点以下を四捨五入して表示しているため、合計が合わない場合があります。

## 全漁業支所別漁獲量

支所	吹浦	飛鳥	酒田	加茂	由良	豊浦	温海	念珠関	計	前年比	前年比
延べ操業隻数	54	64	60	13	104	31	22	171	519	110%	85%
総漁獲量	6,266	1,794	34,991	28,101	22,507	5,787	512	38,924	138,882	83%	60%
前年比	98%	49%	69%	145%	75%	64%	864%	82%	83%		
前年比	66%	33%	36%	140%	73%	55%	264%	66%	60%		

## 底びき網漁業

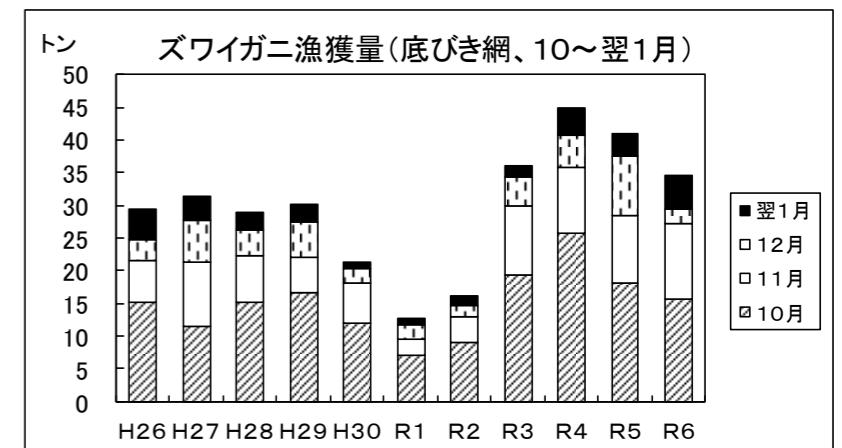
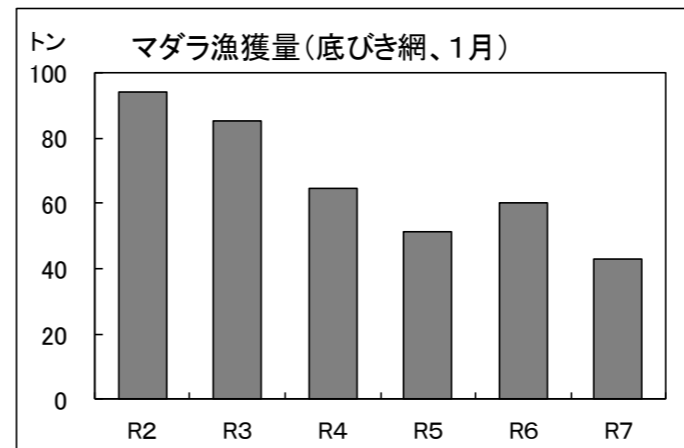
支所	吹浦	酒田	由良	豊浦	念珠関	計	前年比	前年比
延べ操業隻数	14	31	43	17	77	182	112%	90%
タイ類	294	4,125	2,029	415	10,961	17,824	138%	130%
ヒラメ	35	19	55	146	110	365	117%	62%
カレイ類	436	263	1,074	608	2,810	5,191	88%	93%
ハタハタ	290	25	246	54	67	681	170%	7%
ホッケ		1,115	12	11	15	1,153	496%	50%
アンコウ	118	116	471	171	743	1,619	82%	77%
マダラ	3,124	16,277	9,385	2,156	12,111	43,053	72%	60%
サメ類	223	95	64	6	190	577	77%	80%
ヤリイカ	51	74	194	20	629	967	52%	34%
ズワイガニ	6	802	1,195	1,089	2,126	5,218	149%	220%
紅エビ(ホッコクアカエビ)	94	641	274	73	1,389	2,471	52%	25%
タコ類	44	66	237	67	356	770	76%	66%
その他	620	6,109	2,647	781	4,639	14,797		
計	5,335	29,727	17,883	5,595	36,146	94,686	89%	72%
前年比	121%	134%	68%	62%	81%	89%		
前年比	67%	96%	69%	55%	64%	72%		

## はえなわ漁業

支所	吹浦	由良	豊浦	温海	念珠関	計	前年比	前年比
延べ操業隻数	8	12	2	2	28	52	108%	90%
タイ類	19	181			419	619	122%	120%
フグ類	254	385			733	1,372	156%	155%
ノドグロ(アカムツ)		33			62	95	52%	26%
タコ類		146	17			163	119%	129%
メバル類	3	2	9		41	55	94%	86%
その他	75	74	1	252	352	754		
計	351	821	26	252	1,608	3,058	119%	123%
前年比	186%	137%	237%	-	98%	119%		
前年比	222%	119%	12%	288%	136%	123%		

## その他の漁業

漁業種類	いか一本釣り漁業	さし網漁業	定置網漁業	かご漁業	採貝藻漁業				張網漁業
延べ操業隻数	25	4	3	4	206				3
総漁獲量		19	3,773	68	3,305				431
前年比		20%	294%	22%	128%				26%
前年比		7%	285%	6%	161%				24%
主な対象魚種	スルメイカ	ヤリイカ	アジ	タコ類	アワビ	サザエ	ナマコ	ノリ	アジ
漁獲量	5,190	9	2,141	68	183	2,295	354	473	99
前年比	20%	15%	234%	22%	130%	110%	174%	285%	22%
前年比	9%	5%	484%	6%	87%	186%	85%	266%	23%



### 最上丸の調査予定(2月中旬～3月上旬)

- ・海洋観測を行います。
- ・ズワイガニ沖合漁場調査を行います。
- ・サケの稚魚調査を行います。

みなさま、調査への御協力。御理解よろしくお願ひします。

