

# 漁海況情報

第577号 (令和2年7月16日)

山形県水産研究所  
TEL0235(33)3150 FAX0235(33)0379  
ホームページ://www.pref.yamagata.jp/ou/norinsuisan/147010/

・水産研究所「最上丸」と庄内総合支庁水産振興課「月峯」は、それぞれ6月26日と7月1日に沿岸の水温観測を実施しました。その結果、表層～100m層および200m層は「やや高い」、150m層は「かなり高い」、300m層は「平年並み」でした。

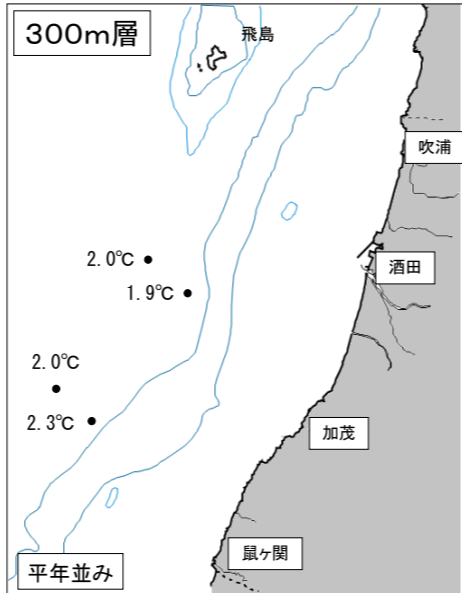
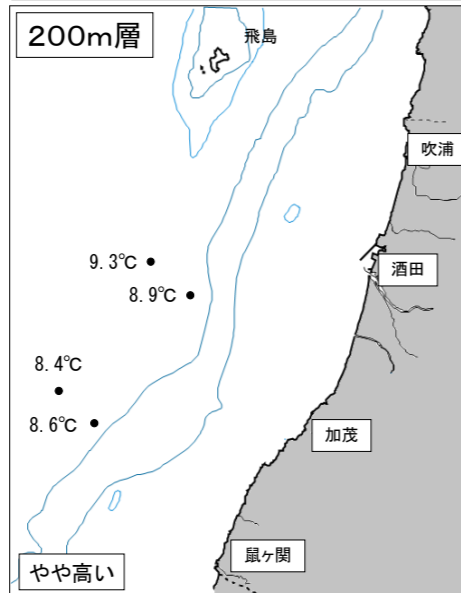
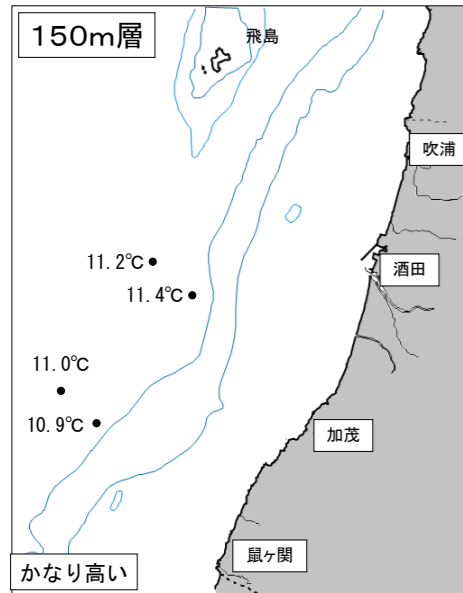
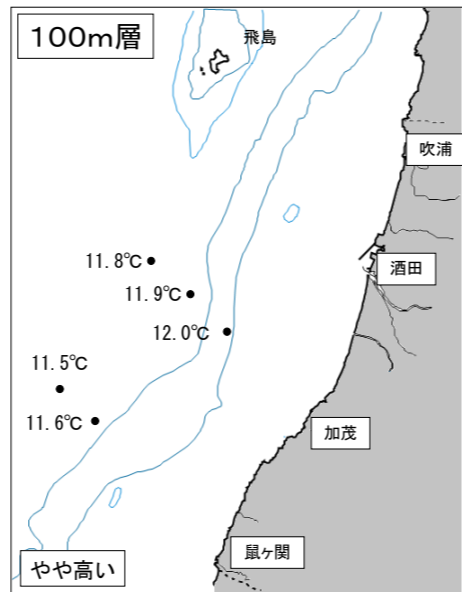
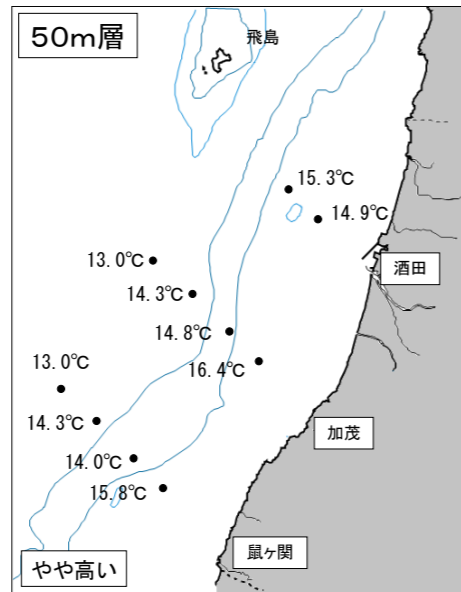
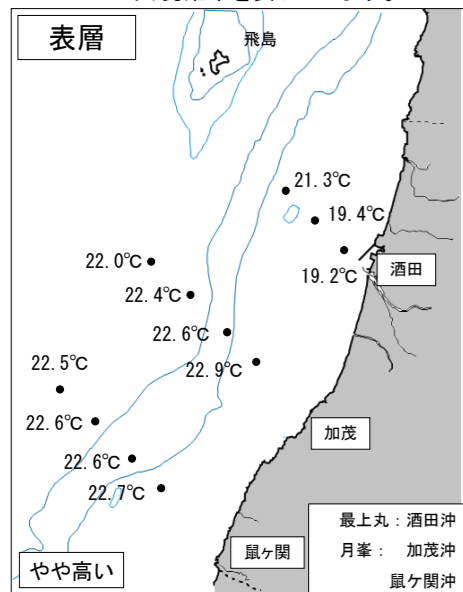
・6月の地先水温は鶴岡市加茂(水産研究所)は「やや高い」、鶴岡市三瀬(栽培漁業センター)は「はなはだ高い」でした。

・国立研究開発法人水産研究・教育機構は、令和2年7月8日に「2020年度第2回日本海海況予報」を発表しました。  
○対馬暖流域の表面水温は、「やや高め」で経過する。  
○対馬暖流域の50m深水温は、日本海北部では「かなり高め」で経過する。

沿岸25海里定点各層別の平均水温(7月上旬観測値) 単位:℃

	表層	50m層	100m層	150m層	200m層	300m層
本年	22.1	14.6	11.8	11.1	8.8	2.0
前年差	+0.7	-0.6	+0.0	+0.4	+0.7	+0.1
平年差	+1.0	+1.0	+0.7	+1.5	+1.6	+0.1
評価	やや高い	やや高い	やや高い	かなり高い	やや高い	平年並み
(前月評価)	(はなはだ高い)	(やや高い)	(かなり高い)	(かなり高い)	(かなり並み)	(平年並み)

評価の表現: "平年並み"は約2年に1回、"やや"は約4年に1回、"かなり"は約10年に1回、"はなはだ"は約20年以上に1回の出現確率を表しています。



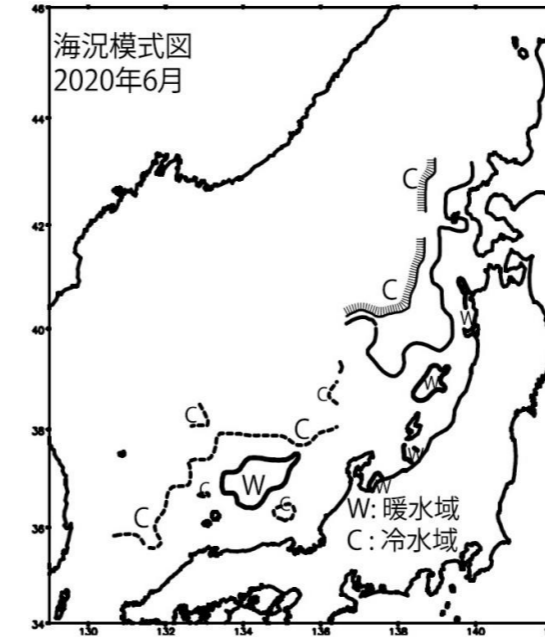
地先平均水温(6月)

場所	水温	前年差	平年差	評価
水産研究所(鶴岡市加茂港内)	20.8	+0.4	+1.3	やや高い
栽培漁業センター(鶴岡市三瀬地先)	19.7	-0.1	+1.6	はなはだ高い

## 1. 2020年度 第2回 日本海海況予報 (国立研究開発法人水産研究・教育機構)

7月中旬～9月までの日本海海況予報は以下のとおりです。

- ・対馬暖流域の表面水温は、「やや高め」で経過する。
- ・対馬暖流域の50m深水温は、日本海西部は「平年並み」、北部は「かなり高め」で経過する。



### 2020年7月中旬～9月の海況

#### (北部日本海周辺)

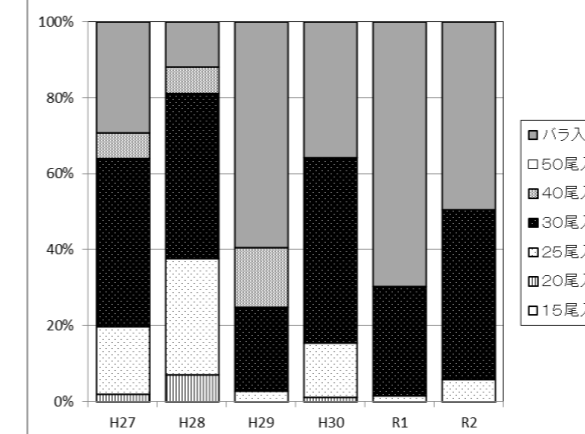
- 富山湾の暖水域は北東に進み、消滅する。
- 新潟上越沿岸の暖水域は北東に進み、新潟下越沿岸に分布する
- 佐渡島北方の暖水域は北東に進み、秋田西方に分布する
- 青森蘆作沿岸の暖水域は北東に進み、津軽半島沿岸に分布する
- 島根沖の冷水域の張り出しは、規模及び接岸状況ともに平年並みで経過する
- 佐渡島沖の冷水域の張り出しは、規模は平年並み、接岸状況はやや離岸で経過する
- 入道崎沖の冷水域の張り出しは、規模はやや小さく、接岸状況はやや離岸で経過する

## 2. 沿岸スルメイカ漁(いか一本釣り)の状況

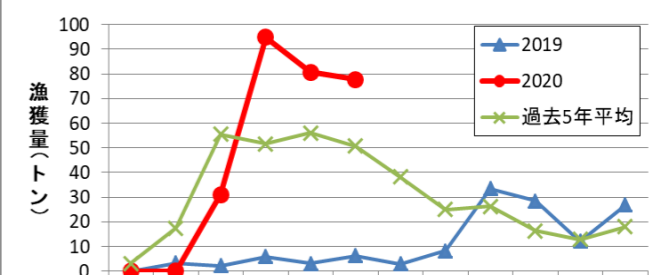
5～6月の本県の漁獲状況は以下のとおりです。

- ・出漁のべ隻数: 466隻 (前年比476%、平年比111%)
- ・漁獲量: 28.4トン (前年比1,358%、平年比121%)
- ・魚体サイズ: 6月下旬では30尾入が主体となっています。

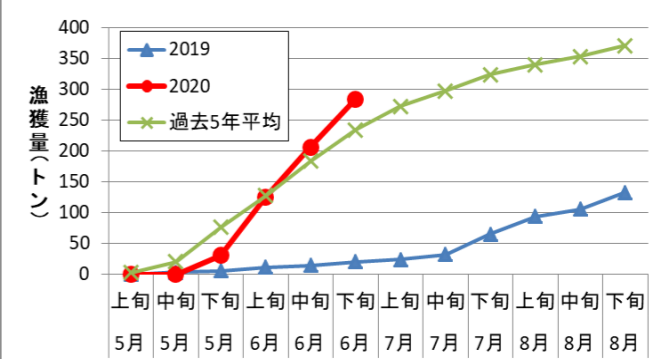
スルメイカ銘柄組成(箱数)の推移(山形県、5～6月計)



スルメイカ旬別漁獲量の推移(いか一本釣り、山形県)



スルメイカ累計漁獲量(いか一本釣り、山形県)



# 6月の漁況

- ・延べ操業隻数は2,530隻で前年比90%、総漁獲量は807トンで前年比154%でした。
- ・底びき網漁業の漁獲量は357トンで前年を上回りました。ハタハタ、ホッケおよびスルメイカは前年を上回り、ヒラメ、口細(マガレイ)、ヤナギムシガレイ、ウマヅラハギ、タコ類および紅エビ(ホッコクアカエビ)は前年を下回りました。
- ・はえなわ漁業の漁獲量は21.9トンで前年並みでした。クロマグロは前年を上回り、タイ類、メバル類およびブリ類は前年を下回りました。
- ・定置網漁業の漁獲量は65.8トンで前年並みでした。フグ類は前年を上回り、ウマヅラハギおよびトビウオは前年を下回りました。
- ・採貝藻漁業の漁獲量は20.2トンで前年を下回りました。アワビ、サザエ、イワガキおよびモズクは前年を下回りました。
- ・その他の漁業では、ごち網漁業のタイ類、いか一本釣り漁業のスルメイカ、さし網漁業のメバル類およびかご漁業のバイ類は前年を上回り、さし網漁業のヒラメ、一本釣り漁業のメバル類およびばいかご漁業のバイ類は前年を下回りました。

\* 前年比は平成26～30年までの平均値と比較した値です。  
 \* 前年比85%～115%は「前年並み」、前年比84%以下は「前年を下回る」、前年比116%以上は「前年を上回る」としました。  
 \* 小数点以下を四捨五入して表示しているため、合計が合わない場合があります。

全漁業支所別漁獲量 単位:隻、kg

支所	吹浦	飛鳥	酒田	加茂	由良	豊浦	温海	念珠閣	計	前年比	前年比
延べ操業隻数	165	324	699	120	292	227	116	587	2,530	111%	90%
総漁獲量	20,621	16,654	333,493	63,653	64,590	37,548	5,289	264,654	806,501	199%	154%
前年比	137%	137%	329%	105%	85%	126%	77%	260%	199%		
前年比	138%	86%	164%	93%	93%	101%	77%	252%	154%		

底びき網漁業 単位:隻、kg

支所	吹浦	酒田	由良	豊浦	念珠閣	計	前年比	前年比
延べ操業隻数	28	79	65	33	163	368	126%	99%
タイ類	180	6,697	191	202	315	7,585	47%	85%
ヒラメ	635	574	798	721	304	3,031	135%	68%
口細(マガレイ)	1,490	1,440	2,100	577	347	5,955	66%	75%
ムシガレイ	870	1,045	2,131	1,285	557	5,888	106%	88%
ヤナギムシガレイ	322	307	729	445	87	1,890	65%	36%
ハタハタ	244		7	134	3,624	4,009	164%	289%
ホッケ	394	115,824	567	464	4,254	121,502	231%	851%
アンコウ	554	1,018	1,762	799	840	4,974	150%	96%
ウマヅラ	24	2,379	29	12		2,445	165%	64%
スルメイカ	4,276	4,200	18,304	5,724	116,984	149,488	234%	585%
タコ類	202	472	212	212	1,552	2,650	170%	70%
紅エビ(ホッコクアカエビ)	15				8,485	8,500	102%	70%
マダラ	494	3,903	356	318	5,169	10,240	132%	111%
その他	2,631	5,452	6,324	5,687	8,696	28,790		
計	12,331	143,312	33,510	16,581	151,212	356,945	175%	250%
前年比	160%	183%	69%	174%	251%	175%		
前年比	177%	321%	108%	149%	309%	250%		

はえなわ漁業 単位:隻、kg

支所	吹浦	飛鳥	酒田	加茂	由良	豊浦	温海	念珠閣	計	前年比	前年比
延べ操業隻数	6	25	39	6	20	31	42	72	241	72%	73%
タイ類	444	570	1,983	311		263	731	708	5,009	75%	35%
メバル類(※)				8	14	7		15	44	20%	4%
ブリ類			53				35	55	143	8%	10%
クロマグロ(30kg未満)	205	1,376	2,235	697	1,189	1,995	1,736	9,432	114%	266%	
クロマグロ(30kg以上)		1,138	611	757	796	903	2,779	6,983	100%	393%	
その他		8	71	21	18	57	107	282			
計	649	3,092	4,953	340	1,468	2,272	3,720	5,400	21,894	88%	93%
前年比	386%	60%	130%	46%	76%	104%	81%	86%	88%		
前年比	116%	94%	122%	66%	86%	83%	82%	90%	93%		

(※)アカラ(ハツメ)を含む

定置網漁業 単位:隻、kg

支所	加茂	由良	豊浦	念珠閣	計	前年比	前年比
延べ操業隻数	7	38	21	18	89	110%	98%
ヒラメ	85	590	342	815	1,831	78%	112%
ウマヅラ	64	303	295	502	1,164	49%	28%
トビウオ	300	514	192	212	1,218	72%	21%
フグ類	1,550	3,902	3,261	6,800	15,513	364%	125%
ブリ類	1,981	8,844	5,906	2,982	19,714	173%	93%
アジ	2,831	8,196	270	8,335	19,796	134%	98%
その他	511	1,629	703	3,746	6,611		
計	7,322	23,977	10,970	23,392	65,846	160%	94%
前年比	305%	132%	147%	177%	160%		
前年比	86%	95%	73%	110%	94%		

採貝藻漁業 単位:隻、kg

支所	吹浦	飛鳥	酒田	加茂	由良	豊浦	温海	念珠閣	計	前年比	前年比
延べ操業隻数	87	71	66	34	108	87	61	175	689	101%	80%
アワビ	56	113	27		40	5	4	20	265	282%	51%
サザエ	444	547	58	297	890	411	995	1,166	4,806	48%	81%
イワガキ	4,267		2,888		1,095	368	106	530	9,253	75%	78%
ナマコ	320		1,281	61				25	1,686	376%	102%
モズク	42	225		90	1,420	1,021	27	464	3,289	2323%	58%
その他	117	5		65	54	11	221	473	947		
計	5,246	890	4,253	512	3,499	1,816	1,352	2,678	20,245	85%	75%
前年比	94%	73%	114%	47%	83%	141%	74%	56%	85%		
前年比	91%	34%	91%	59%	90%	62%	63%	63%	75%		

※採貝藻漁業の隻数と漁獲量は、その他の漁業のイワガキを加えた値です。

その他の漁業 単位:隻、kg

漁業種類	いか一本釣り漁業	さし網漁業				ごち網漁業	一本釣り漁業	かご漁業	ばいかご漁業
延べ操業隻数	425	370				52	134	95	8
総漁獲量(kg)		11,586				10,170	3,121		
前年比		92%				64%	129%		
前年比		95%				112%	91%		
対象魚種	スルメイカ	ヒラメ	キス	メバル類(※)	タイ類	メバル類(※)	バイ類	バイ類	
漁獲量(kg)	253,185	305	777	1,348	8,741	656	5,705	3,955	
前年比	1652%	60%	79%	1307%	68%	58%	91%	56%	
前年比	160%	50%	107%	173%	116%	75%	123%	71%	

(※)アカラ(ハツメ)を含む

## 最上丸の調査予定(7月中旬～8月上旬)

- ・ 海底耕耘調査を実施します。
- ・ マガレイ、マダイ等の稚魚調査を行います。
- ・ 沖合礁にて底びき網漁場状況を調査し、情報提供します。
- ・ 明石礁の海底地形図作成調査を行います。

みなさま、調査への御協力  
 よろしくお願ひします。

