

山形県新型コロナウイルス感染症に係る危機対策本部 第56回本部員会議

日時 令和4年7月19日(火)

午後3時

場所 県庁5階 502会議室

次 第

1 開 会

2 あいさつ

3 協 議

(1) 新型コロナウイルス感染症の発生状況等について

(2) 現下の感染拡大における対策について

① 自宅療養支援体制の強化について

② 中小企業等の事業継続への支援について

(3) 今後の感染拡大防止に向けた取組みについて

(4) 「イベント等の開催に関する基本方針」の見直しについて

(5) その他

4 閉 会

新型コロナウイルス感染症の発生状況について

1 世界の状況（厚生労働省発表：7月17日時点）〔196か国・地域〕

感染者数計 561,250,229人（前日比 +509,919人）

うち死亡者 6,368,727人（前日比 + 811人）

<国別内訳（日本+感染者が多い10カ国）>

国・地域	感染者	死亡者	国・地域	感染者	死亡者	国・地域	感染者	死亡者
日本	10,204,843	31,580	フランス	32,881,809	151,454	韓国	18,761,757	24,742
米国	89,521,016	1,023,788	ドイツ	29,692,989	142,533	ロシア	18,216,026	374,102
インド	43,730,071	525,660	英国	23,282,710	182,262	トルコ	15,297,539	99,088
ブラジル	33,290,266	675,295	イタリア	20,076,863	169,846	その他 ※	721	15

※ 「その他」は、国際輸送案件（うち、クルーズ船「ダイヤモンド・プリンセス」の感染者712人、死亡者13人）

2 国内の状況（厚生労働省発表：7月17日公表分）

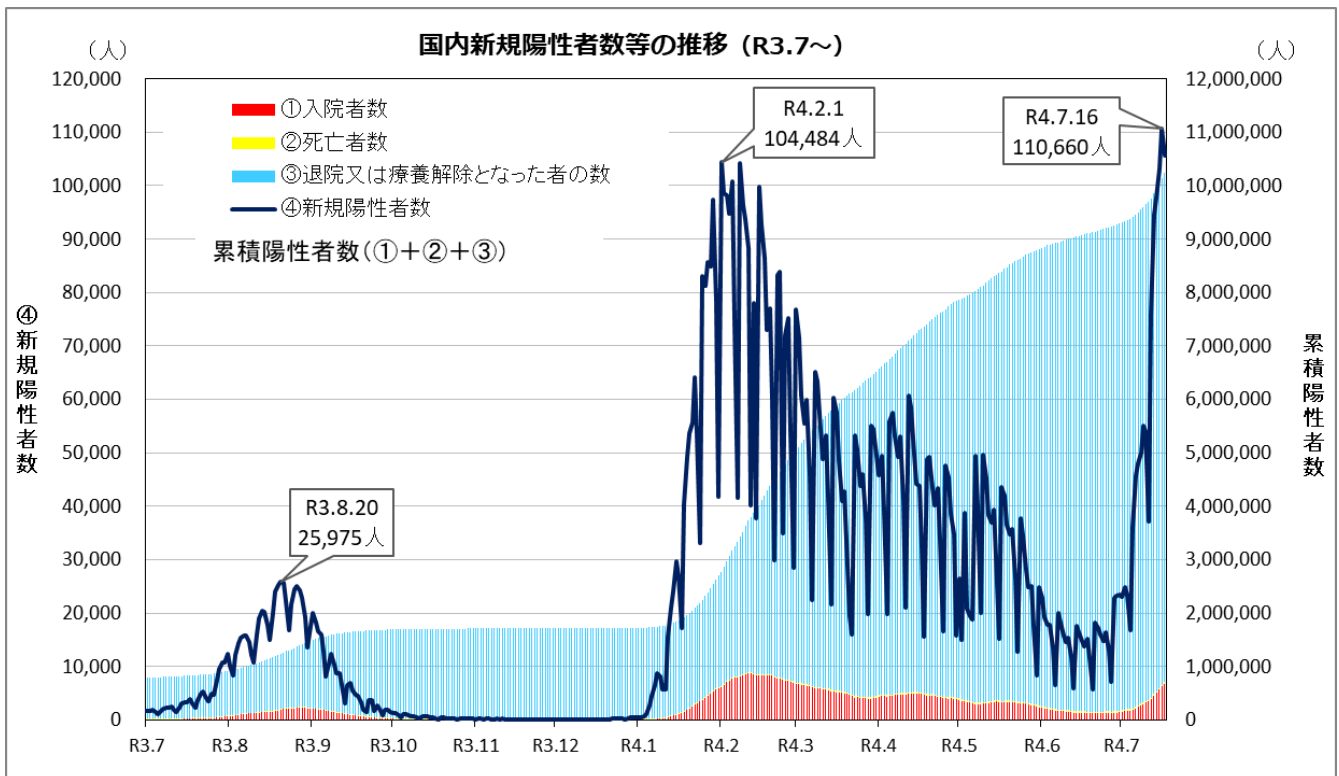
感染者数計 10,314,314人（前日比+105,550人）

うち死亡者 31,586人（前日比 +14人）

都道府県	感染者	都道府県	感染者	都道府県	感染者	都道府県	感染者
北海道	398,953 (+1,833)	東京都	1,769,750 (+17,790)	滋賀県	104,458 (+991)	香川県	55,751 (+582)
青森県	72,604 (+820)	神奈川県	852,332 (+8,147)	京都府	233,150 (+2,467)	愛媛県	54,672 (+718)
岩手県	43,067 (+554)	新潟県	82,270 (+775)	大阪府	1,116,992 (+10,804)	高知県	34,571 (+325)
宮城県	102,691 (+875)	富山県	44,528 (+413)	兵庫県	489,380 (+5,575)	福岡県	506,174 (+5,859)
秋田県	34,779 (+309)	石川県	66,320 (+679)	奈良県	104,307 (+1,180)	佐賀県	68,812 (+660)
山形県	33,387 (+252)	福井県	43,882 (+537)	和歌山県	51,766 (+791)	長崎県	75,956 (+841)
福島県	71,628 (+600)	山梨県	38,466 (+385)	鳥取県	21,099 (+414)	熊本県	139,915 (+2,350)
茨城県	174,725 (+1,173)	長野県	84,755 (+729)	島根県	31,651 (+694)	大分県	69,634 (+1,083)
栃木県	101,157 (+852)	岐阜県	119,215 (+989)	岡山県	112,396 (+916)	宮崎県	69,116 (+1,026)
群馬県	107,012 (+1,002)	静岡県	201,000 (+2,409)	広島県	181,960 (+1,318)	鹿児島県	110,662 (+1,700)
埼玉県	621,452 (+6,547)	愛知県	632,358 (+6,222)	山口県	55,748 (+772)	沖縄県	295,943 (+4,165)
千葉県	507,956 (+4,877)	三重県	98,248 (+1,184)	徳島県	27,517 (+366)	計	10,314,314 (+105,550)

※ 『感染者数計』は各自治体の公表値の積み上げであり、前日数値からの増減とは異なる場合がある。

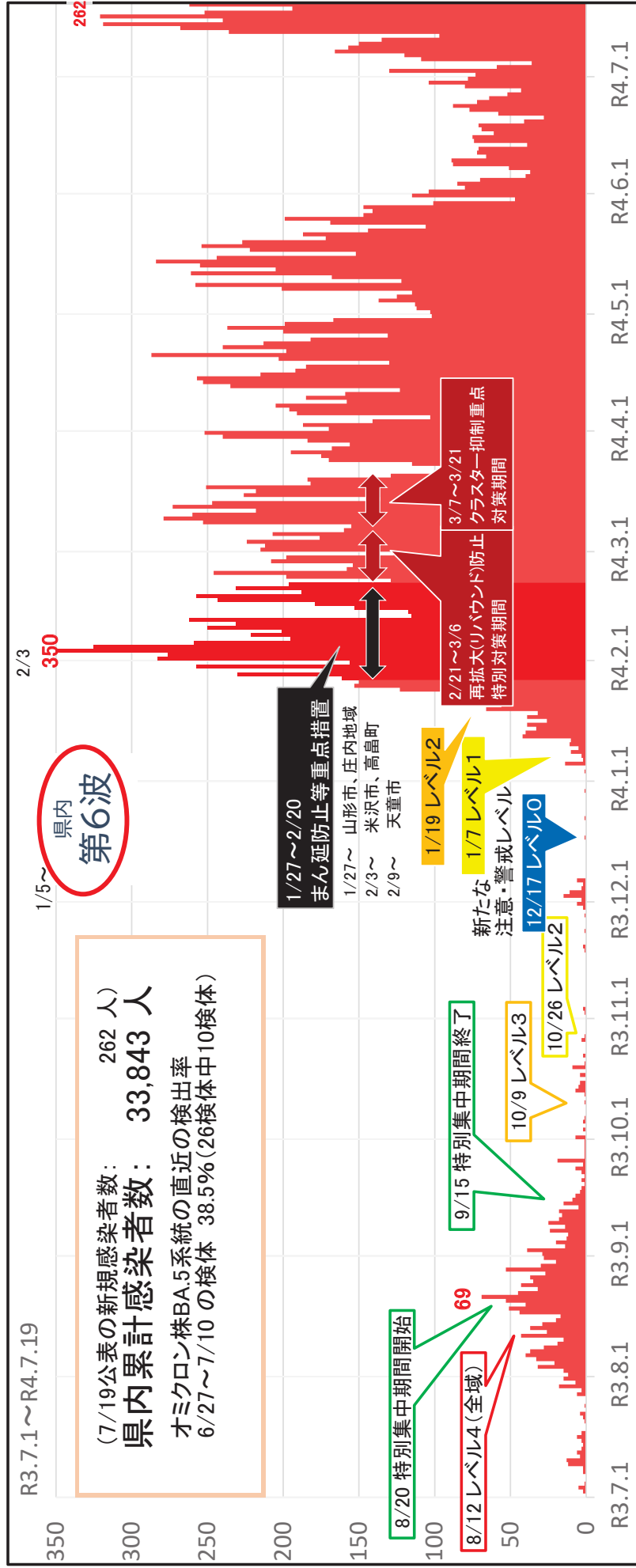
※ 空港・海港検疫を除く。（合計には長崎県クルーズ船陽性者を含む。）



県内における新型コロナウイルス感染症の現状

1 感染者の推移 (R3.7以降)

令和4年7月19日



2 病床のひっ迫状況 ※ R4.7.19現在の療養者数 2,577人

(1)入院患者数 72人 ※ R4.7.19現在の療養者数 2,577人 うち60歳以上 39人 (54.2%) ※ほか調整中 54人

(2)宿泊療養者数 70人

(3)自宅療養者数 2,381人

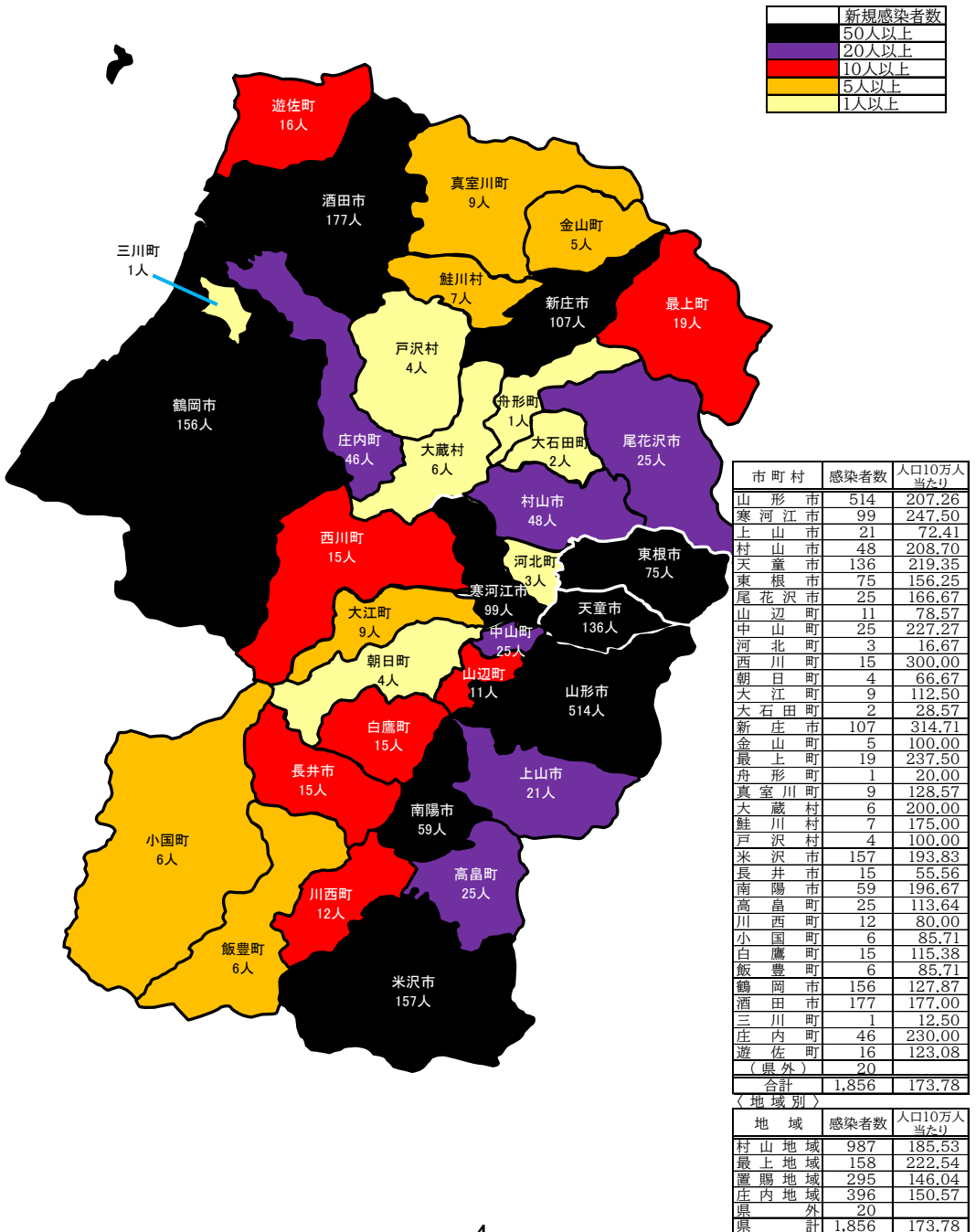
(4)死亡者合計 99人

病床数 (うち重症者用)	入院患者数 (うち重症者)	病床占有率	山形中央病院	山形大学附属病院	山形市立病院 院済生館	山形済生病院	矢吹病院	県立河北病院	県立新庄病院	公立置賜総合病院	米沢市立病院	日本海総合病院	鶴岡市立荘内病院	確保病床合計	確保病床以外
47 (8)	13 (6)	27.7%	27 (6)	35	5	8	6	10	34 (4)	8	41 (8)	25	246 (26)	3	—
69	69	28.0%	6	3	5	3	3	14	37.5%	34.1%	36.0%	28.0%	69	3	—

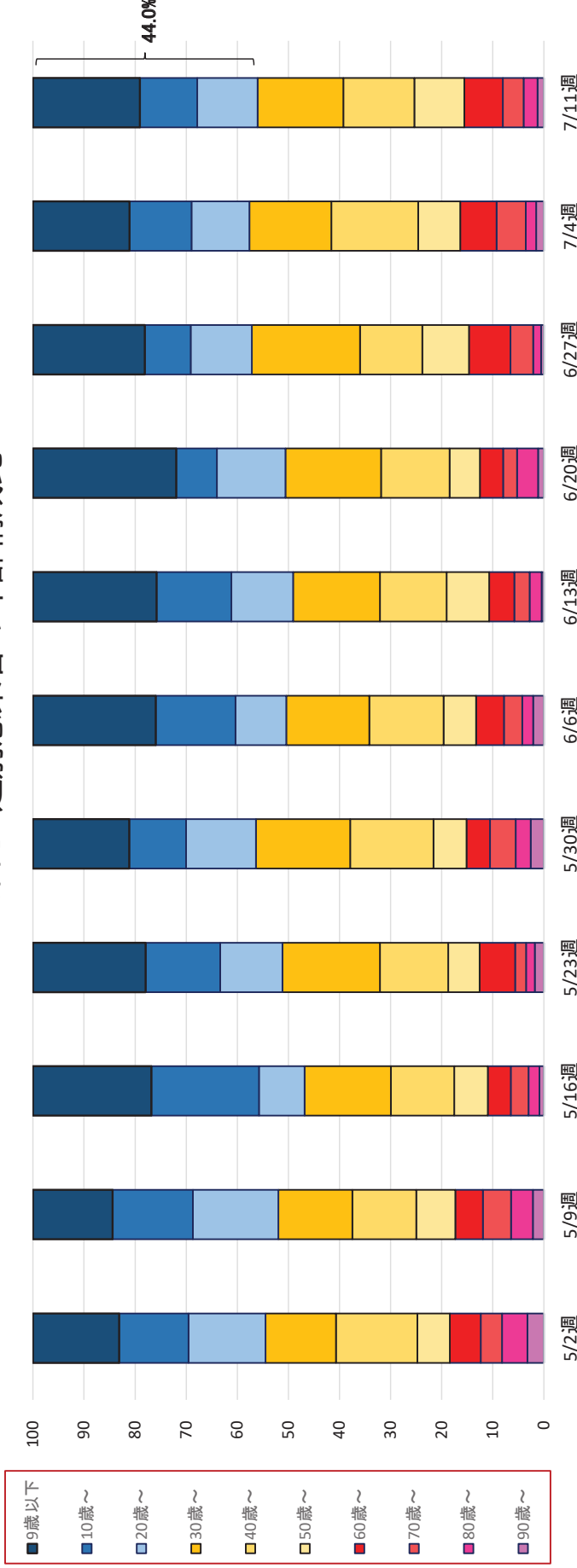
オミクロン株の系統別検出数・検出率の推移

対象期間	オミクロン株系統	ゲノム解析による 検出率/検出数
5/2 ~ 5/8 (第18週)	BA.1	8.5% (4/47検体)
	BA.2	91.5% (43/47検体)
5/9 ~ 5/15 (第19週)	BA.1	2.4% (1/41検体)
	BA.2	97.6% (40/41検体)
5/16 ~ 5/22 (第20週)	BA.1	4.1% (2/49検体)
	BA.2	95.9% (47/49検体)
5/23 ~ 5/29 (第21週)	BA.1	9.3% (5/54検体)
	BA.2	90.7% (49/54検体)
5/30 ~ 6/5 (第22週)	BA.1	5.7% (2/35検体)
	BA.2	94.3% (33/35検体)
6/6 ~ 6/12 (第23週)	BA.1	6.8% (3/44検体)
	BA.2	84.1% (37/44検体)
	BA.5	9.1% (4/44検体)
6/13 ~ 6/19 (第24週)	BA.1	— (0/31検体)
	BA.2	96.8% (30/31検体)
	BA.5	3.2% (1/31検体)
6/20 ~ 6/26 (第25週)	BA.1	3.6% (1/28検体)
	BA.2	82.1% (23/28検体)
	BA.5	14.3% (4/28検体)
6/27 ~ 7/3 (第26週)	BA.1	4.5% (1/22検体)
	BA.2	63.6% (14/22検体)
	BA.5	31.8% (7/22検体)
7/4 ~ 7/10 (第27週)	BA.1	— (0/4検体)
	BA.2	25.0% (1/4検体)
	BA.5	75.0% (3/4検体)
6/6 ~ 7/10	<u>BA.5の累計値</u> (直近1か月間)	<u>14.7%</u> (19/129検体)
6/27 ~ 7/10	<u>BA.5の累計値</u> (直近2週間)	<u>38.5%</u> (10/26検体)

居住地市町村別の新規感染者数〈7/13~7/19公表〉



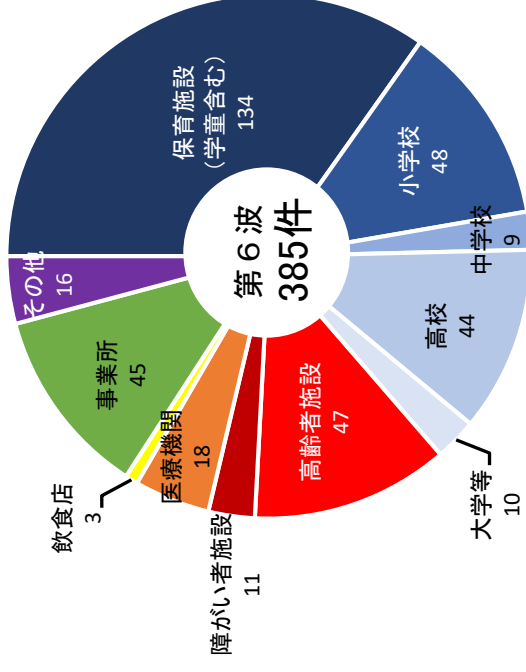
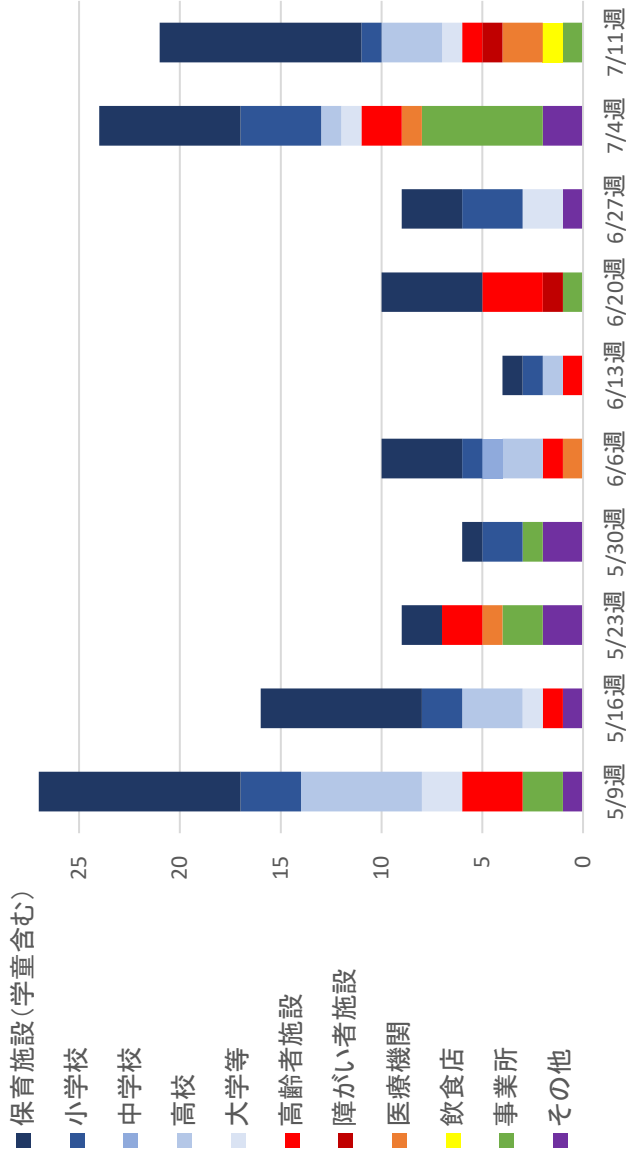
県内 週別感染者の年齢構成比



令和4年7月19日現在

	5/2週		5/9週		5/16週		5/23週		5/30週		6/6週		6/13週		6/20週		6/27週		7/4週		7/11週	
	構成比	構成比	構成比	構成比	構成比	構成比	構成比	構成比	構成比	構成比	構成比	構成比	構成比	構成比	構成比	構成比	構成比	構成比	構成比	構成比	構成比	構成比
9歳以下	179	16.9	240	15.6	315	23.2	223	22.1	102	18.9	114	24.1	104	24.2	123	28.0	124	21.9	165	18.9	363	20.9
10歳～	144	13.6	242	15.7	286	21.1	147	14.6	60	11.1	74	15.6	63	14.7	35	8.0	51	9.0	106	12.1	194	11.2
20歳～	160	15.1	257	16.7	121	8.9	123	12.2	74	13.7	47	9.9	52	12.1	59	13.4	68	12.0	99	11.3	205	11.8
30歳～	146	13.8	223	14.5	229	16.9	193	19.1	100	18.5	77	16.2	73	17.0	82	18.7	120	21.2	140	16.0	291	16.8
40歳～	169	15.9	193	12.5	169	12.4	135	13.4	88	16.3	69	14.6	56	13.0	59	13.4	69	12.2	148	17.0	241	13.9
50歳～	68	6.4	117	7.6	89	6.6	62	6.1	35	6.5	30	6.3	36	8.4	26	5.9	52	9.2	72	8.2	169	9.8
60歳～	64	6.0	83	5.4	61	4.5	70	6.9	25	4.6	26	5.5	21	4.9	20	4.6	46	8.1	62	7.1	131	7.6
70歳～	44	4.1	85	5.5	47	3.5	22	2.2	27	5.0	17	3.6	13	3.0	12	2.7	25	4.4	50	5.7	70	4.0
80歳～	53	5.0	66	4.3	29	2.1	17	1.7	16	3.0	10	2.1	10	2.3	18	4.1	9	1.6	18	2.1	47	2.7
90歳～	34	3.2	33	2.1	12	0.9	18	1.8	14	2.6	10	2.1	2	0.5	5	1.1	3	0.5	13	1.5	22	1.3
合計	1,061	(100)	1,539	(100)	1,358	(100)	1,010	(100)	541	(100)	474	(100)	430	(100)	439	(100)	567	(100)	873	(100)	1,733	(100)
65歳以上(再掲)	156	14.7	215	14.0	113	8.3	86	8.5	70	12.9	49	10.3	34	7.9	40	9.1	59	10.4	118	13.5	194	11.2

県内第6波以降 集団感染(クラスター)の発生状況



※初発事例の公表日で時系列を整理

〈種別件数〉	~5/8	5/9週	5/16週	5/23週	5/30週	6/6週	6/13週	6/20週	6/27週	7/4週	7/11週	計
保育施設(学童含む)	83	10	8	2	1	4	1	5	3	7	10	134
小学校	31	3	2		2	1	1		3	4	1	48
中学校	8					1						9
高校	28	6	3			2	1		1	3		44
大学等	3	2	1						2	1	1	10
高齢者施設	33	3	1	2	1	1	1	3	2	2	1	47
障がい者施設	9							1			1	11
医療機関	13			1		1				1	2	18
飲食店	2										1	3
事業所	32	2		2	1		1	1		6	1	45
その他	7	1	1	2	2				1	2		16
	249	27	16	9	6	10	4	10	9	24	21	385
												100.0%

【再掲】直近8週間

	5/23週 - 6/13週	6/20週 - 7/11週
保育施設(学童含む)	8	25
小学校	4	8
中学校	1	
高校	3	4
大学等		4
高齢者施設	4	6
障がい者施設	2	3
医療機関		1
飲食店	3	8
事業所	4	3
その他	29	64
	100.0%	100.0%

令和4年7月19日

山形県内の新型コロナウイルス関連死亡者数の推移（月別・年代別）

単位：人

年代	R2												R3												R4							合計															
	7	8	9	10	11	12	計	1	2	3	4	5	6	7	8	9	10	11	12	計	1	2	3	4	5	6	7	計																			
	40～								1																																						
50～																1																						1				1					
60～								1	1							1													2									2				1					
65～	1							1	2								1											4									4				1						
70～								1	1	2							2											12									12				2	2				5	
80～								3	3							1	6	5	2	1	1							16									16				8	4	3	2	1	18	
90～								2	2							3	5	2	1								11									11				3	6	2	3	2	17		
合計	1						8	9	4	3	1	15	9	6	2	7											47									47				11	12	8	7	3	43		

第1波
R2.4

第2波
変異なし

第3波
E484K

第4波
N501Y

第5波
L452R

第6波以降
オミクロン株

《全体》65歳以上死亡割合：92.9%（92名/99名）

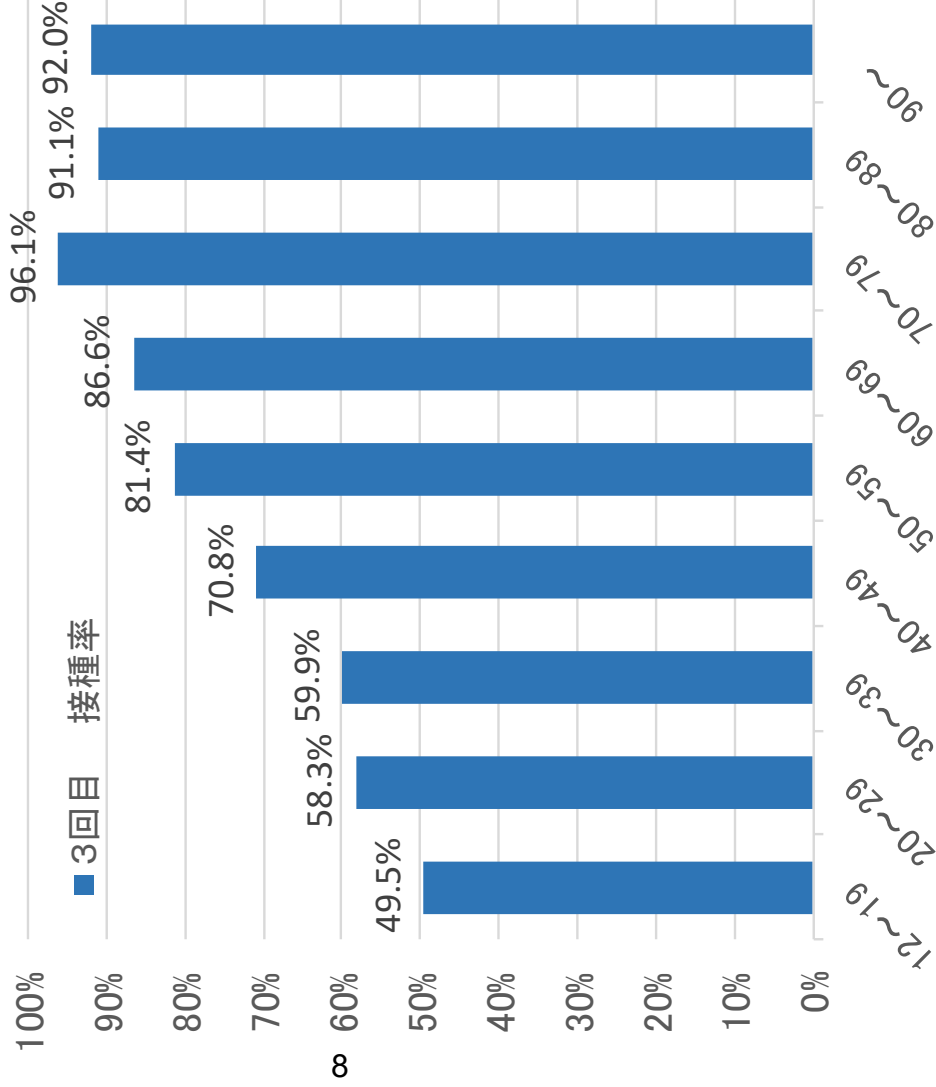
◇ 県内第6波以降の死亡者数
（65歳以上）
95.3%（41名/43名）

ワクチン接種の進捗状況 〈県内の年代別接種率等〉

県内の実績
(7/17時点)

3回目接種率71.0% ※全国平均62.3%

全国2位
(東北2位)



年代	1回目接種率	2回目接種率	3回目接種率
[参考] 5~11※	44.3%	42.6%	
12~19	86.3%	85.8%	49.5%
20~29	86.5%	86.0%	58.3%
30~39	83.5%	83.1%	59.9%
40~49	88.5%	88.2%	70.8%
50~59	91.6%	91.5%	81.4%
60~69	90.9%	90.7%	86.6%
70~79	99.2%	99.0%	96.1%
80~89	95.1%	94.8%	91.1%
90~	97.8%	97.3%	92.0%
合計	87.3%	86.5%	71.0%

※年代別の人口を分母とした割合

※5~11歳の都道府県別接種率は、厚労省から統一的には公表されていない。
資料: ワクチン接種記録システム(VRS)に登録された接種実績

本県の各種指標の推移

レベル2(1/19～)

	レベル2(1/19～)																			注意：警戒レベル										
	6/21 (火)	6/22 (水)	6/23 (木)	6/24 (金)	6/25 (土)	6/26 (日)	6/27 (月)	6/28 (火)	6/29 (水)	6/30 (木)	7/1 (金)	7/2 (土)	7/3 (日)	7/4 (月)	7/5 (火)	7/6 (水)	7/7 (木)	7/8 (金)	7/9 (土)	7/10 (日)	7/11 (月)	7/12 (火)	7/13 (水)	7/14 (木)	7/15 (金)	7/16 (土)	7/17 (日)	7/18 (月)	7/19 (火)	
① 病床利用率	6.5%	8.1%	10.2%	10.6%	10.6%	11.8%	11.8%	10.6%	9.8%	8.5%	8.1%	8.1%	8.1%	8.1%	7.7%	4.9%	5.7%	10.2%	11.0%	12.6%	14.6%	13.8%	13.0%	13.0%	16.3%	21.1%	24.0%	28.0%	28.0%	
② 重症病床利用率	0.0%	0.0%	0.0%	0.0%	0.0%	0.0%	0.0%	0.0%	0.0%	0.0%	0.0%	0.0%	0.0%	0.0%	0.0%	0.0%	0.0%	0.0%	0.0%	0.0%	0.0%	0.0%	0.0%	0.0%	0.0%	0.0%	0.0%	0.0%	0.0%	0.0%
③ 1週間の新規陽性者数 (人口10万人あたり)	37.73	37.92	40.45	40.73	40.07	41.10	42.51	44.57	47.10	46.16	46.25	52.43	53.09	52.43	55.15	56.65	64.89	72.75	74.63	81.74	87.45	99.34	113.20	127.53	135.30	151.31	162.27	171.35	173.78	
④ 1週間の新規陽性者数 (累計)	403	405	432	435	428	439	454	476	503	493	494	560	567	560	589	605	693	777	797	873	934	1,061	1,209	1,362	1,445	1,616	1,733	1,830	1,856	

《参考指標》

⑤ 直近1週間と 先週1週間の比較	0.81	0.83	0.94	0.94	0.93	1.02	1.08	1.18	1.24	1.14	1.14	1.31	1.32	1.28	1.24	1.20	1.41	1.57	1.42	1.54	1.67	1.80	2.00	1.97	1.86	2.03	1.99	1.96	1.75
⑥ PCR陽性率	22.4%	22.5%	24.0%	24.2%	23.8%	24.4%	23.9%	25.0%	26.4%	25.9%	26.0%	29.4%	29.8%	30.2%	31.7%	32.6%	37.3%	41.8%	42.9%	47.0%	50.4%	57.3%	65.2%	73.5%	78.0%	87.2%	93.5%	68.9%	69.9%
⑦ 感染経路不明割合 (1週間あたり)	48.9%	50.4%	50.5%	47.1%	50.5%	49.2%	46.9%	50.0%	49.1%	48.9%	51.6%	52.3%	52.2%	54.5%	53.0%	56.5%	56.7%	58.6%	47.3%	58.9%	59.7%	61.1%	58.5%	61.0%	59.1%	58.7%	59.8%	61.1%	調査中
⑧ 療養者数 (人口10万人あたり)	58.80	59.27	60.11	59.74	58.24	56.74	59.08	58.24	62.73	63.67	65.17	69.48	70.51	66.95	72.28	78.00	86.80	89.89	95.41	103.56	110.30	125.37	140.82	159.74	179.03	205.99	219.85	226.03	241.29
⑨ 入院率	2.5%	3.2%	3.9%	4.1%	4.2%	4.8%	4.6%	4.2%	3.6%	3.1%	2.9%	2.7%	2.7%	2.8%	2.5%	1.4%	1.5%	2.6%	2.6%	2.8%	3.1%	2.5%	2.1%	1.9%	2.1%	2.4%	2.5%	2.9%	2.7%

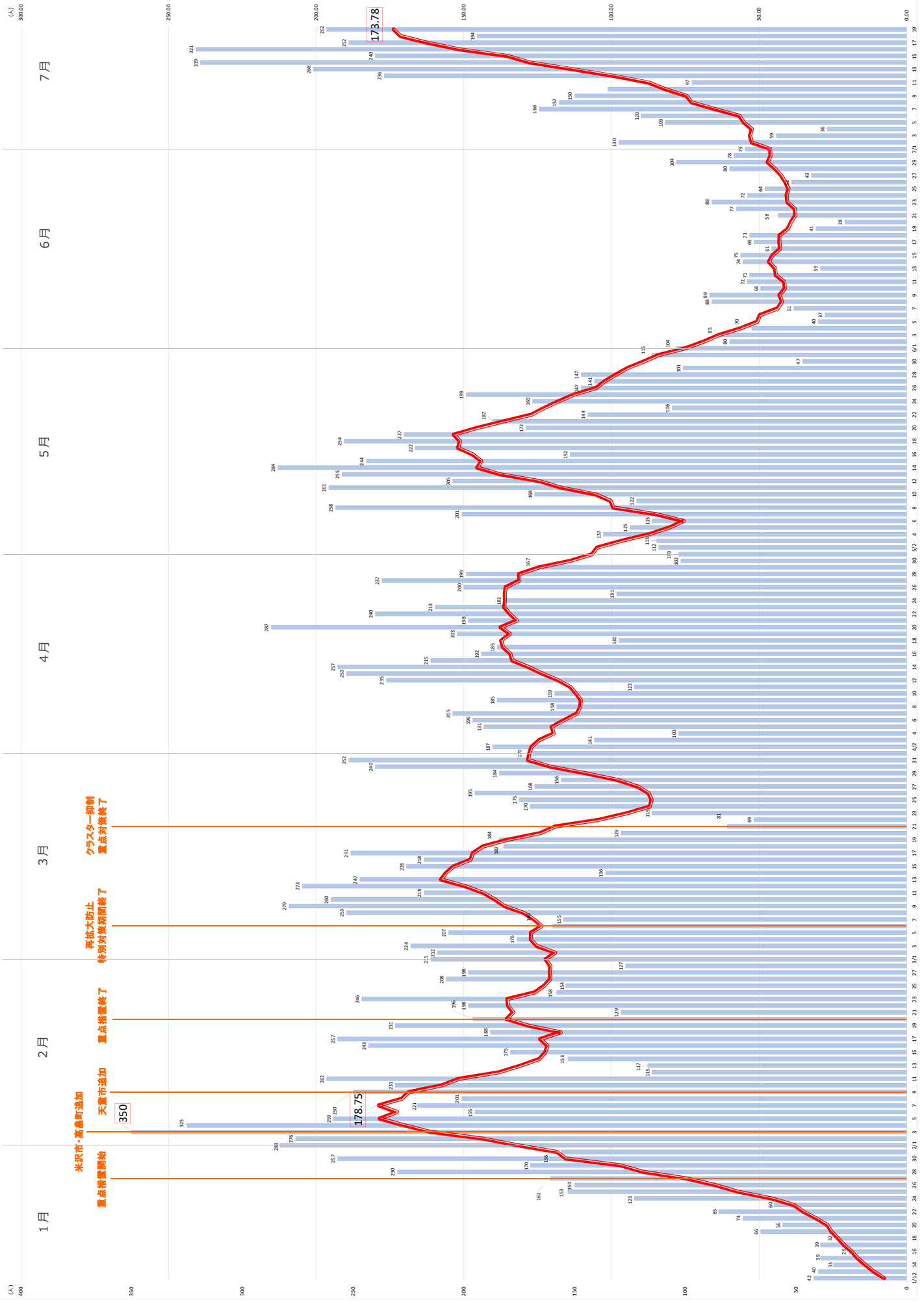
《感染状況等》

⑩ 入院患者数	16	20	25	26	26	29	29	26	24	21	20	20	20	20	19	12	14	25	27	31	36	34	32	32	40	52	62	72	72
うち確保病床以外の 入院患者数	0	0	0	0	0	0	0	0	0	0	0	0	0	0	0	0	0	0	0	0	0	0	0	0	0	0	0	3	3
うち重症入院患者数	0	0	0	0	0	0	0	0	0	0	0	0	0	0	0	0	0	0	0	0	0	0	0	0	0	0	0	0	0
うち60歳以上入院患 者数	8	12	12	11	11	14	14	12	10	9	10	10	10	10	11	5	7	11	13	15	16	17	15	19	19	28	35	39	39
⑪ 新規陽性者数	58	77	88	72	64	52	43	80	104	78	73	130	59	36	109	120	166	157	150	135	97	236	268	319	240	321	252	194	262
⑫ 感染経路不明者数 (1週間あたり)	197	204	218	205	216	216	213	238	247	241	255	293	296	305	312	342	393	455	377	514	558	648	707	831	854	948	1,037	1,118	調査中
⑬ 療養者数	628	633	642	638	622	606	631	622	670	680	696	742	753	715	772	833	927	960	1,019	1,106	1,178	1,339	1,504	1,706	1,912	2,200	2,348	2,414	2,577
⑭ 1週間の検査件数	1,797	1,797	1,797	1,797	1,797	1,797	1,902	1,902	1,902	1,902	1,902	1,902	1,902	1,857	1,857	1,857	1,857	1,857	1,857	1,857	1,853	1,853	1,853	1,853	1,853	1,853	1,853	1,853	2,656

※ ①病床利用率：確保病床数を「246」で算出

※ ⑩ 1週間の検査件数：前週1週間の合計の件数（毎週月曜日集計）

県内における新規陽性者数(1日あたり、直近1週間の人口10万人あたり)の推移

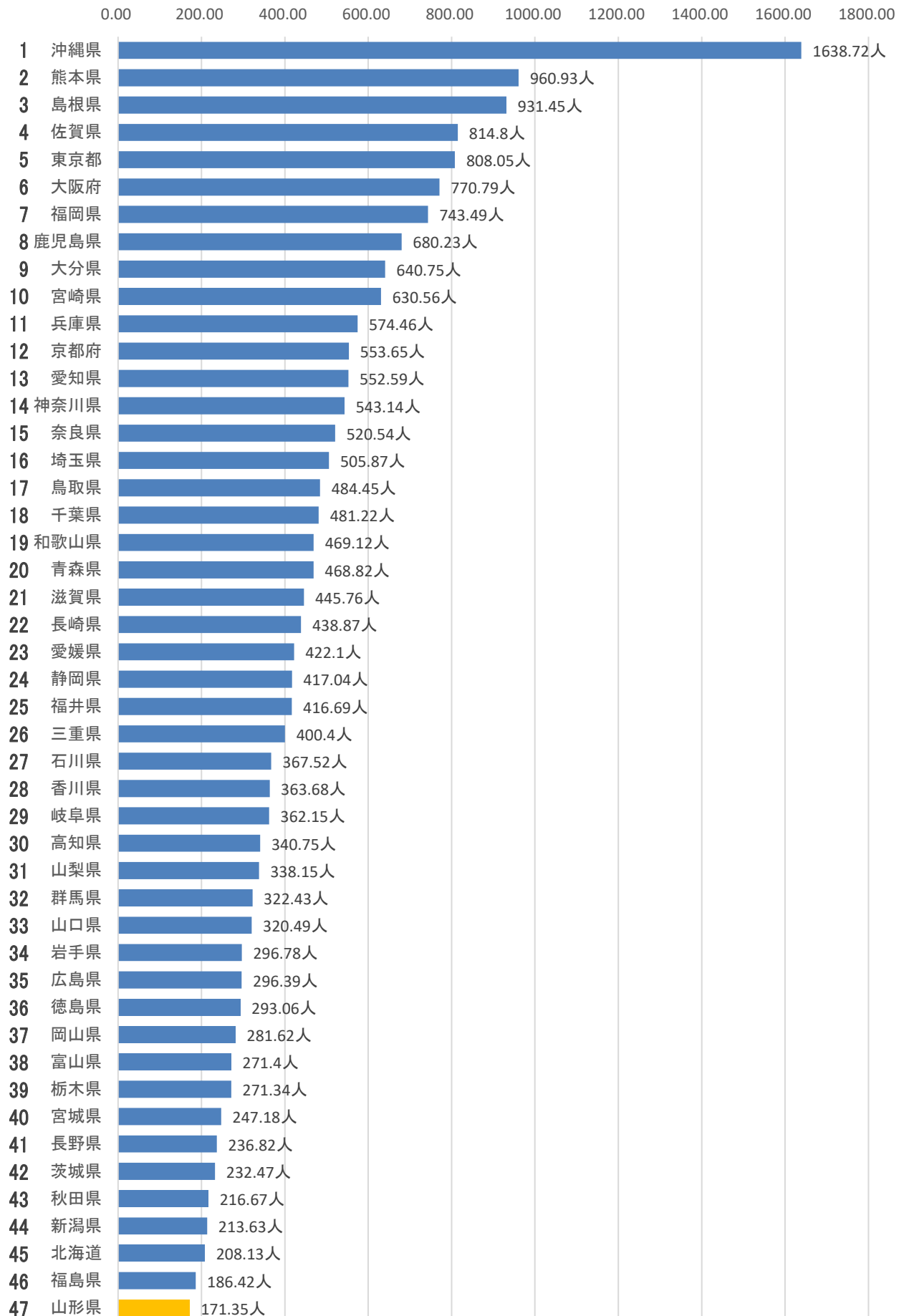


北海道・東北・新潟各道県及び首都圏の新規陽性者数の推移

※赤字は過去最多

	6/22 (水)	6/24 (金)	6/25 (土)	6/26 (日)	6/27 (月)	6/28 (火)	6/29 (水)	6/30 (木)	7/1 (金)	7/2 (土)	7/3 (日)	7/4 (月)	7/5 (火)	7/6 (水)	7/7 (木)	7/8 (金)	7/9 (土)	7/10 (日)	7/11 (月)	7/12 (火)	7/13 (水)	7/14 (木)	7/15 (金)	7/16 (土)	7/17 (日)	7/18 (月)	直近 1週間 合計	直近 10万人 あたり
北海道	723	673	585	550	318	421	712	645	641	626	617	407	561	821	901	887	911	859	602	803	1,349	1,713	1,734	1,928	1,833	1,515	10,875	208.13
青森	276	274	272	155	151	222	274	240	255	275	233	212	305	390	450	404	499	418	439	699	700	912	920	974	820	779	5,804	468.82
岩手	84	74	74	49	39	72	94	80	73	87	103	52	124	223	208	203	304	257	181	324	597	556	584	590	554	389	3,594	296.78
宮城	271	212	215	144	83	236	222	214	218	246	200	99	442	491	403	432	512	425	186	730	870	808	851	958	875	598	5,690	247.18
秋田	49	46	34	25	12	41	43	28	26	20	41	20	82	84	92	125	128	111	106	281	268	310	326	355	309	231	2,080	216.67
山形	77	72	64	52	43	80	104	78	73	130	59	36	109	120	166	157	150	135	97	236	268	319	240	321	252	194	1,830	171.35
福島	143	116	77	45	50	65	80	84	82	100	92	85	178	222	251	216	281	248	186	336	507	508	472	586	600	408	3,417	186.42
新潟	173	129	129	100	51	86	108	143	119	129	164	94	191	295	274	307	307	359	271	346	585	783	718	814	775	681	4,702	213.63
埼玉	780	690	648	693	496	478	1,025	1,172	1,132	1,220	1,232	912	1,089	2,042	2,434	2,281	2,546	2,943	2,429	2,348	5,002	5,751	5,755	6,114	6,547	5,639	37,156	505.87
千葉	526	544	555	548	327	638	794	885	1,026	997	953	664	1,326	1,657	2,081	2,258	2,404	2,593	1,644	2,837	3,836	4,097	4,983	5,429	4,877	4,181	30,240	481.22
東京	2,329	2,181	2,160	2,004	1,517	2,514	3,803	3,621	3,546	3,616	3,788	2,772	5,302	8,341	8,529	8,777	9,716	9,482	6,231	11,511	16,878	16,662	19,059	18,919	17,790	12,696	113,515	808.05
神奈川	918	987	1,111	1,062	752	1,091	1,263	1,242	1,519	1,748	1,815	1,814	1,939	3,036	3,130	3,676	4,009	4,303	4,230	4,991	6,191	6,155	7,603	7,638	8,147	9,445	50,170	543.14
全国	17,270	15,796	16,576	14,214	9,559	19,369	23,329	23,420	23,131	24,885	23,269	16,791	36,167	45,797	47,961	50,082	54,993	54,046	37,124	75,995	94,466	97,768	103,287	110,660	105,550	76,165	663,891	526.29

都道府県別 新規陽性者数 (/週/10万人) (7月18日時点)



自宅療養支援体制の強化について

1 目的

オミクロン株 B A. 5 への置き換わりにより感染者数は急増し、その場合、自宅療養者数も現在より大幅に増加し、数千人規模になることが懸念される。このため、早急に自宅療養者への支援体制を強化する。

2 自宅療養者への支援体制の強化

(1) 医療提供体制の強化（自宅療養者の健康面でのサポート）

これまで電話診療に係る協力医・協力薬局を拡充してきたが、今後の感染拡大に備え、県医師会及び県薬剤師会に依頼し更に拡充

① 協力医：新型コロナに関連する診療科を標ぼうしている医療機関数

約 500 施設（内科系・小児科・耳鼻科）のうち

現在：358 施設 ⇒ 目標：400 施設（80%）

② 協力薬局：調剤薬局数 約 600 施設のうち

現在：324 施設 ⇒ 目標：480 施設（80%）

(2) 保健所体制の強化（感染拡大に伴う業務逼迫への対応）

① 会計年度任用職員の増員（7月までに4保健所で計17名配置済）

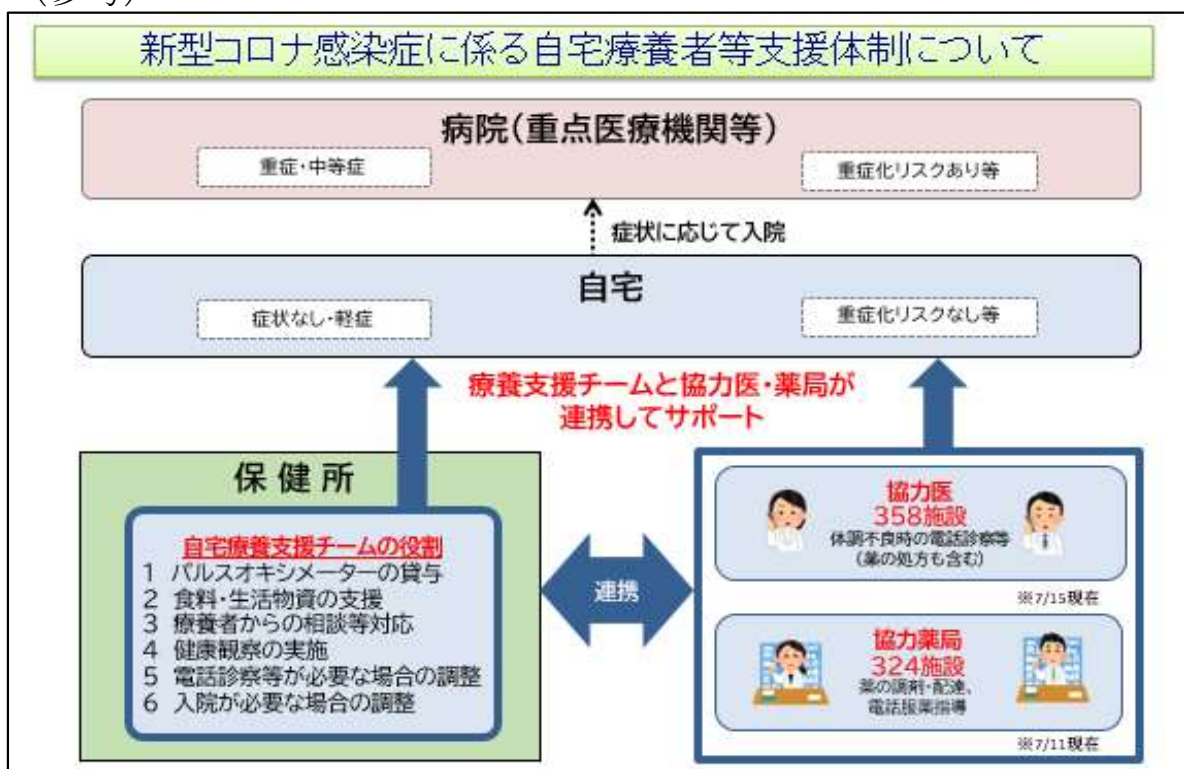
② 陽性者発生届など定型的な入力作業の外部委託（8月～順次）

③ 自宅療養者への食料等物資支援について、外部委託によるコールセンター方式へ変更（8月～一斉）

④ 各種データ作成について ICT の活用により処理を効率化

⑤ 総合支庁及び本庁による応援体制の強化

（参考）



コロナ禍における中小企業等事業継続支援事業について
(中小企業・小規模事業者の事業継続のための抗原検査キット活用支援)

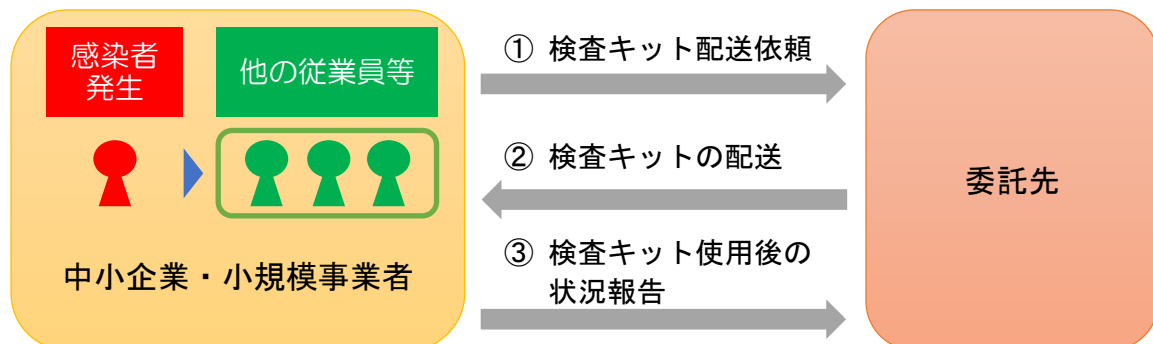
1 事業概要

- 事業所で感染者等が確認された場合、保健所による濃厚接触者の特定は行われず、各従業員の出勤判断は各事業者委ねられている。
- 従業員数の少ない中小企業等が、事業継続を判断した際に、抗原検査キットを活用しながら、従業員が安心して出勤できる環境を整備するもの。

〔対象者〕 県内の中小企業・小規模事業者及び個人事業主

〔検査キット配布数〕 従業員数×検査キット2日分（上限20個）

〔スキーム〕



2 今後の見通し

- (1) コールセンター開設 … 7月29日(金)～8月28日(日) (予定)
- (2) 簡易検査キット申請受付 … 7月29日(金)～8月28日(日) (予定)

以上

今後の感染拡大防止に向けた取組みについて（案）

1 陽性者の早期発見に向けた取組み

- (1) 感染不安を感じる無症状者の方を対象とした無料PCR等検査
実施期間：8月31日（水）まで延長
- (2) 山形駅・米沢駅周辺での臨時の無料抗原定性検査所の設置
設置期間：7月30日（土）～8月18日（木）（調整中）
※1 政府からの要請期間(8/5～8/18)を前倒しして実施
※2 他の地域への拡大についても検討中
- (3) 山形空港・庄内空港での抗原定性検査キットの配布及び県内無料検査場所の周知
実施日：8月9日（火）

2 ワクチン接種の推進に向けた取組み

- (1) ワクチンバスによる3回目、4回目のワクチン接種の推進
実施期間：7月1日（金）～8月28日（日）
- (2) 希望する医療従事者及び介護従事者への4回目ワクチン接種の拡大

3 お盆期間等における啓発活動

- (1) 国土交通省管理道路及び県管理道路等の道路情報板での注意喚起
実施期間：7月25日（月）～8月21日（日）
- (2) ラジオ、SNS等を活用した注意喚起
実施期間：7月25日（月）～8月21日（日）

4 基本的な感染防止対策の徹底等

- (1) 「県民の皆様及び事業者の皆様へのお願い」の見直し
※ 特に換気励行の徹底周知を図る
- (2) 知事と市町村長による共同メッセージの発出
- (3) イベント主催者等への注意喚起

以上

検査受検の協力要請 及び 無料検査の実施期間の延長について（案）

実施期間の延長

オミクロン株 B A . 5 への置き換わりなどにより、新規感染者数が再拡大している。今後、夏休みに入り、人と接する機会が多くなる時期を迎えることから、引き続き、陽性者の早期発見と感染拡大防止を図るため、無料検査の実施期間を令和4年8月31日まで延長する。

【参考】現在の検査受検の協力要請及び無料検査

(1) 趣旨

陽性者の早期発見と感染拡大防止を図るため、新型インフルエンザ等対策特別措置法第24条第9項に基づき、感染不安を感じる無症状の県民に検査を受けることを協力要請し、当該検査を無料で実施するもの

(2) 実施期間

令和4年1月5日 ～ 令和4年7月31日

(3) 検査拠点（PCR検査・抗原定性検査）

県内120か所（7/15 現在）／1週間あたり 約3,500件に対応

- ・ 山形県PCR自主検査センター（県立河北病院）
- ・ 〃（鶴岡市立荘内病院）
- ・ 木下グループ新型コロナPCR検査センター（山形市内）
- ・ 地域の薬局、ドラッグストア（県内各地）

※ 引き続き検査の拠点となる地域の薬局などを募集中

臨時抗原定性検査所の設置、抗原定性検査キットの配布

▶ 目的

帰省や旅行等で多くの人と接触があるお盆期間中、山形駅や米沢駅に臨時の無料検査所を設置し旅行等に出かける方（希望者）を対象に検査を実施するとともに、山形・庄内両空港で抗原定性検査キットを配布して検査を促し、感染拡大防止に資する。

無料臨時抗原定性検査所の設置

(1) 日程（調整中）

令和4年7月30日（土）～8月18日（木）の20日間
※ 政府からの要請期間（8/5～8/18）を前倒しして実施

(2) 場所（調整中）

- ① JR山形駅周辺（東西自由通路への設置について山形市など関係者と協議中）
 - ② JR米沢駅周辺（駅前広場又は駅構内への設置について米沢市など関係者と協議中）
- ※ 他の地域への拡大も検討中

④ 検査対象

帰省や旅行等でJR山形駅、米沢駅を原則として出発する10歳以上の方のうち、「無症状」で、検査を希望する方
※ 身分証明書による本人確認を行うとともに、チケット、切符等を確認する。

(4) 検査料 無料

(5) 検査方法

- ・ 検査管理者の指導のもと、検査ブース内で検査希望者自らが抗原定性検査キットにより検体を採取
- ・ 検査結果が出るまで、検査ブース内で15分間待機していただき、検査結果を検査管理者とともに確認
- ・ 検査結果通知書を交付（必要な場合）

抗原定性検査キットの無料配布及び 県内無料検査場所の周知

(1) 日程 令和4年8月9日（火）

※ 配布時間は、各空港の到着便による

(2) 場所 おいしい山形空港、おいしい庄内空港



【参考 GW中の臨時検査所、検査キット配布の状況】

- 1 臨時抗原定性検査所の検査実績
 - ・ 実施期間：4/28（木）～5/8（日） 11日間
 - ・ 実施場所：JR山形駅東西自由通路
 - ・ 検査実績：493名（うち陽性者1名）
- 2 空港における抗原定性検査キットの配布実績
 - ・ 実施日：4月29日（金・祝日）
 - ・ 実施場所：おいしい山形空港、おいしい庄内空港
 - ・ 配布実績：山形空港96キット、庄内空港99キット

ワクチン接種率向上の取組み

【新型コロナウイルス巡回接種事業（実施中）】

バスで県内各地を巡回し、車内でワクチン接種を行う「ワクチン巡回接種事業」を実施し、本県のワクチン接種率の更なる向上を図る。

▶巡回期間：令和4年7月1日（金）～8月28日（日）

〔・金曜日 15:00～20:00

・土日・祝日 10:00～18:00

▶巡回場所：17市町、24か所（詳細は下表のとおり）

▶ワクチン：武田／モデルナ社製ワクチン

▶接種実績：584人（R4.7.18現在）

No.	曜日	市町村	巡回場所	No.	月日	曜日	市町村	巡回場所
①	金	酒田市	東北公益文科大学	⑬	7/24	日	新庄市	最上総合支庁
②	土	鶴岡市	鶴岡市役所	⑭	7/30	土	川西町	かわにし森のマルシェ
③	日	新庄市	新庄市役所	⑮	7/31	日	米沢市	置賜総合支庁 本庁舎
④	金	長井市	長井市役所	⑯	8/5	金	山辺町	山辺町保健福祉センター
⑤	土	天童市	イオンモール天童	⑰	8/6	土	上山市	上山市役所
⑥	日	寒河江市	道の駅寒河江チェリーランド	⑱	8/7	日	鶴岡市	マックスバリュあつみ店
⑦	金	東根市	さくらんぼタクトクルセンター	⑲	8/11	木	三川町	イオンモール三川
⑧	土	村山市	村山総合支庁 北村山地域振興局	⑳	8/20	土	新庄市	新庄駅ゆめりあ
⑨	日	川西町	かわにし森のマルシェ	㉑	8/21	日	酒田市	イオン酒田南店
⑩	月	米沢市	置賜総合支庁 本庁舎	㉒	8/26	金	南陽市	南陽市役所
⑪	金	鶴岡市	朝日中央コミュニケーションセンター	㉓	8/27	土	白鷹町	ファミリーマート白鷹さくららの店
⑫	土	庄内町	余日第四まちづくりセンター	㉔	8/28	日	山形市	村山総合支庁 本庁舎

※ 網掛けは、実施済みの分



山形県新型コロナウイルス巡回接種事業

ワクチンバスが巡回します!

県内各所
大型ショッピングモールや市役所・町役場など!

バスの中でワクチンが接種できます!

新型コロナウイルスワクチン
3回目、4回目接種

対象 3回目、4回目接種対象の方
巡回ワクチン 武田/モデルナ社ワクチン

期間：2022年7月1日（金）～8月28日（日）
【金】15:00～20:00
【土・祝】10:00～18:00
※12:00～13:00を除く

毎週金土日祝

定員/（金）：100名（土・日・祝）：140名
フリーダイヤル **0120-358-183** 受付時間/9:00～17:00（土日祝日も含む）
※予約なしでも当日接種できます（定員に達するまで受付可能です）

電話予約

現日によって時間が異なりますので、ご注意ください。

当日持参するもの

- 接種券
- 予防接種済証の用紙
- 本人確認書類（マイナンバーカード、運転免許証、保険証など）
- おくすり手帳（お持ちの方）

▶▶▶ 巡回スケジュールは裏面をご確認ください ▶▶▶

問い合わせ：山形県新型コロナウイルス巡回接種事業コールセンター TEL：0120-358-183

「県民の皆様及び事業者の皆様へのお願い」 新旧対照表（案）

現 行	見直し後
<p>県民の皆様及び事業者の皆様へのお願い</p> <p>全国では、<u>大型連休後に感染拡大の傾向が見られましたが、その後は全国的に新規感染者数の減少傾向が続いています。</u></p> <p><u>本県でも、県民の皆様及び事業者の皆様のご協力により新規感染者数は減少傾向となっておりますが、いまだ高い水準にありますので、気を緩めずに感染防止対策を徹底していく必要があります。</u></p> <p><u>つきましては、県民の皆様及び事業者の皆様におかれましては、引き続き、以下のことについてご理解、ご協力をお願いします。</u></p> <ol style="list-style-type: none"> 1 感染防止対策の徹底等について <ul style="list-style-type: none"> ・ <u>不織布マスクの正しい着用や、ゼロ密（密閉、密集、密接の全てを避ける）、換気の励行、こまめな手洗い、消毒など基本的な感染防止対策の徹底を引き続きお願いします。</u> ・ <u>なお、マスクの着用については、熱中症のリスクにも注意しながら、状況に応じた着用をお願いします。</u> ・ <u>特に子どもや高齢者への感染を防止するため、家庭内でも定期的な換気、こまめな手洗い等を実践し、同居する高齢者や基礎疾患のある方と会話する際にはマスクの活用などを考えてください。</u> ・ <u>発症や重症化を防ぐ効果があるワクチン接種を早めにお願います。4回目接種について、接種対象となつていている方は、早めの接種をご検討ください。5歳から11歳の子どもへのワクチン接種に</u> 	<p>令和4年7月19日 山形県新型コロナウイルス感染症に係る危機対策本部</p> <p>県民の皆様及び事業者の皆様へのお願い</p> <p><u>本県も含め全国的に、感染力が強いとされるオミクロン株B.A.5系統への置き換わりが進み、新規陽性者数が急速に増加しています。</u></p> <p><u>これから夏休みやお盆のシーズンを迎え、人と人との接触の機会が多くなることから、更なる感染の拡大が懸念されます。</u></p> <p><u>つきましては、これ以上の感染拡大を食い止めるため、県民の皆様及び事業者の皆様におかれましては、以下のことについてご理解、ご協力をお願いします。</u></p> <ol style="list-style-type: none"> 1 感染防止対策の徹底等について <ul style="list-style-type: none"> ・ <u>不織布マスクの正しい着用や、換気の励行、ゼロ密（密閉、密集、密接の全てを避ける）、こまめな手洗い、消毒など基本的な感染防止対策の徹底を引き続きお願いします。</u> ・ <u>特に夏場は、エアコンの使用により換気が不十分になりやすく、クラスタ発生要因となるエアロゾル感染のリスクが高まりますので、効果的な換気の徹底をお願いします。</u> ・ <u>マスクの着用については、熱中症のリスクにも注意しながら、屋外で会話がない場合はマスクを外すなど、場面に応じた着用をお願いします。</u> ・ <u>特に子どもや高齢者への感染を防止するため、家庭内でも定期的な換気、こまめな手洗い等を実践し、同居する高齢者や基礎疾患のある方と会話する際にはマスクの活用などを考えてください。</u> ・ <u>ワクチンの効果と副反応等のリスクを正しく理解し、3回目、4回目の接種を検討してください。特に、若い世代の皆様は、自身自身と大切な人の健康を守るため、接種を検討してください。</u>

現 行	見直し後
<p>については、正しい情報をもとにご検討ください。</p> <ul style="list-style-type: none"> 発熱や咳など、少しでも体調が悪い場合は、外出や移動を控え、事前に医療機関に連絡し、受診してください。 無症状でも感染に対する不安を感じる場合は、<u>無料のPCR等検査を受けてください。</u> 	<ul style="list-style-type: none"> 発熱や咳など、少しでも体調が悪い場合は、外出や移動を控え、事前に医療機関に連絡し、受診してください。 <u>県内の薬局やドラッグストア等において無料でPCR等検査を受けられることができませんので、無症状でも少しでも感染に対する不安を感じたら、積極的に無料のPCR等検査を活用してください。</u>
<p>2 企業活動等における感染防止対策等について</p> <ul style="list-style-type: none"> 従業員の健康管理をはじめ、「業種別の感染拡大予防ガイドライン」の遵守の徹底をお願いします。 テレワーク、時差出勤、オンラインの活用等により、出勤者数の削減など、人との接触を低減する取組みを進めてください。 従業員に感染者や濃厚接触者が多数発生した場合に備え、自社のBCP（事業継続計画）の作成・点検を進めてください。 体調が優れない方や、妊婦、子どもとの養育等が必要な方への休暇取得やテレワーク、時差出勤などの就業上の配慮を行ってください。 従業員の方がワクチン接種を受けやすい環境を整備してください。 	<p>2 企業活動等における感染防止対策等について</p> <ul style="list-style-type: none"> 従業員の健康管理をはじめ、「業種別の感染拡大予防ガイドライン」の遵守の徹底をお願いします。 テレワーク、時差出勤、オンラインの活用等により、出勤者数の削減など、人との接触を低減する取組みを進めてください。 従業員に感染者や濃厚接触者が多数発生した場合に備え、自社のBCP（事業継続計画）の作成・点検を進めてください。 体調が優れない方や、妊婦、子どもとの養育等が必要な方への休暇取得やテレワーク、時差出勤などの就業上の配慮を行ってください。 従業員の方がワクチン接種を受けやすい環境を整備してください。
<p>3 県外との往来等について</p> <ul style="list-style-type: none"> 移動する場合には、基本的な感染防止対策の徹底や、事前に事後に無料のPCR等検査を活用するなど、「うつつさない」、「うつらない」行動を徹底してください。 	<p>3 県外との往来等について</p> <ul style="list-style-type: none"> 移動する場合には、基本的な感染防止対策の徹底や、事前に事後に無料のPCR等検査を活用するなど、「うつつさない」、「うつらない」行動を徹底してください。 <u>特に、お盆や夏休み等の帰省時等に高齢者や基礎疾患のある方と会う際は、事前に陰性の検査結果を確認するとともに、早期のワクチン接種をお願いします。</u>
<p>4 会食等について</p> <ul style="list-style-type: none"> 会食の際も、不織布マスクの着用、こまめな手洗い、消毒、ゼロ密、換気の励行など基本的な感染防止対策を徹底してください。 職場での昼食や休憩中の飲食等も含め、黙食を基本とし、会話を 	<p>4 会食等について</p> <ul style="list-style-type: none"> 会食の際も、不織布マスクの着用、こまめな手洗い、消毒、ゼロ密、換気の励行など基本的な感染防止対策を徹底してください。 職場での昼食や休憩中の飲食等も含め、黙食を基本とし、会話を

現 行	見直し後
<ul style="list-style-type: none"> ・ 会食時の人数制限はありませんが、パーティションの設置や人との適切な距離を確保するなど、密にならないようにしてください。 ・ 都道府県の認証施設など感染防止対策が講じられた施設を利用してください。 <p>マスクを外した会話・会食・カラオケが、最大の感染リスクです！</p> <p>【会食における感染防止の取組み】</p> <ul style="list-style-type: none"> ・ 飲酒は節度を守り、深酒などは控える ・ 箸やコップは使い回さず、お酌はしない ・ 体調が悪い人は参加しない ・ カラオケを利用する場合は、十分な距離を取り、マスクを着用する ・ 会話タイムと飲食タイムを分けて、飲食が始まるタイミングで、主催者から極力会話を控えるようお願いし、会話タイムでは常に不織布マスクを着用する。 ※ なお、弁当やテイクアウトの活用もお勧めします。 <p>5 重症化リスクの高い方やワクチンを接種できない方等の感染防止について</p> <ul style="list-style-type: none"> ・ 高齢者や基礎疾患がある重症化リスクの高い方及びそのご家族は、できるだけ感染リスクが高い行動は避けるなど感染対策を徹底してください。 ・ 健康上の理由等でワクチンを接種できない方や、ワクチン接種の対象年齢に満たない子どもへの感染を防ぐため、そのご家族は感染対策を徹底してください。 ・ 高齢者や子どもへの感染を防ぐため、介護施設や保育施設、幼稚園、学校等に従事する方は、感染対策を徹底してください。 <p>なお、以上の取組みについては、今後の感染状況等を踏まえ、内容を見直す場合があります。</p> <p>以上</p>	<ul style="list-style-type: none"> ・ 会食時の人数制限はありませんが、パーティションの設置や人との適切な距離を確保するなど、密にならないようにしてください。 ・ 都道府県の認証施設など感染防止対策が講じられた施設を利用してください。 <p>マスクを外した会話・会食・カラオケが、最大の感染リスクです！</p> <p>【会食における感染防止の取組み】</p> <ul style="list-style-type: none"> ・ 飲酒は節度を守り、深酒などは控える ・ 箸やコップは使い回さず、お酌はしない ・ 体調が悪い人は参加しない ・ カラオケを利用する場合は、十分な距離を取り、マスクを着用する ・ 会話タイムと飲食タイムを分けて、飲食が始まるタイミングで、主催者から極力会話を控えるようお願いし、会話タイムでは常に不織布マスクを着用する。 ※ なお、弁当やテイクアウトの活用もお勧めします。 <p>5 重症化リスクの高い方やワクチンを接種できない方等の感染防止について</p> <ul style="list-style-type: none"> ・ 高齢者や基礎疾患がある重症化リスクの高い方及びそのご家族は、できるだけ感染リスクが高い行動は避けるなど感染対策を徹底してください。 ・ 健康上の理由等でワクチンを接種できない方や、ワクチン接種の対象年齢に満たない子どもへの感染を防ぐため、そのご家族は感染対策を徹底してください。 ・ 高齢者や子どもへの感染を防ぐため、介護施設や保育施設、幼稚園、学校等に従事する方は、感染対策を徹底してください。 <p>なお、以上の取組みについては、今後の感染状況等を踏まえ、内容を見直す場合があります。</p> <p>以上</p>

(案)

〇〇市町村民の皆様へ

基本的な感染防止対策の徹底をお願いします！

本県も含め全国的に、より感染力が強いとされるオミクロン株BA.5系統への置き換わりが進み、新規陽性者数が急激に増加しています。

これから夏休みやお盆のシーズンを迎え、人と人との接触機会が多くなることから、さらなる感染の拡大が懸念されますので、引き続き、下記のご協力をお願いいたします。

- 熱中症に十分注意した上で、近距離での会話などの場面に応じてマスクを正しく着用するとともに、こまめな換気、三密回避、手洗い、手指消毒といった基本的な感染対策を徹底しましょう。
- 特に夏場は、エアコンの使用により換気が不十分になりやすく、クラスター発生の要因となるエアロゾル感染のリスクが高まりますので、効果的な換気の徹底をお願いします。
- ワクチンの効果と副反応のリスクを正しく理解し、3回目、4回目の接種をご検討ください。特に、若い世代の皆様には、自分自身と大切な人の健康を守るために接種をお願いします。
- 帰省や旅行などで県外と往来する場合は、基本的な感染防止対策の徹底や、事前・事後に無料のPCR等検査を活用するなど、「うつさない」、「うつらない」行動を徹底してください。
- 会食等の際は、都道府県の認証施設など、感染防止対策が講じられた施設を利用してください。
- 普段から体調管理を行うとともに、発熱・咳など少しでも体調が悪い場合は、ご家族を含め外出・移動を控え、医療機関に電話した上で、すぐに受診しましょう。

令和4年7月19日

山形県知事 吉村 美栄子

〇〇市町村長 ○ ○ ○ ○

イベント等の開催に関する基本方針

山形県内において開催するイベント等については、政府の基本的対処方針（令和4年7月15日変更）を踏まえ、次の規模要件を満たすとともに、業種別ガイドラインを遵守し、かつ留意事項等に対応する場合に、開催できるものとする。（新型インフルエンザ等対策特別措置法（平成24年法律第31号）法第24条第9項に基づく要請）

1 適用期間

令和4年7月19日から当面の間

2 規模要件

(1) 収容定員がある場合（概要は別添1のとおり）

次の（A）と（B）のいずれか小さい方を限度とする。

収容率 (A)		人数上限 (B)
大声での歓声・声援等がないもの（※1）	大声での歓声・声援等があるもの（※1）	5,000人又は収容定員50%（参加人数5,000人超かつ収容定員50%超で感染防止安全計画（※2）を策定する場合は収容定員まで）のいずれか大きい方
100%以内 （席がない場合は人と人が触れ合わない程度の間隔を確保）	50%以内 （席がない場合は十分な人と人との間隔（できるだけ2m、最低1m）を確保）	

（※1）「大声」とは、「観客等が、通常よりも大きな声量で、反復・継続的に声を発すること」とし、これを積極的に推奨する又は必要な対策を十分に施さないイベントを「大声での歓声・声援等があるもの」とする。

《大声の具体例》

- ・観客間の大声、長時間の会話
- ・スポーツイベントにおいて、反復・継続的に行われる応援歌の合唱
- ※ 得点時の一時的な歓声等は必ずしも当たらない

（※2）感染防止安全計画策定イベントでは、「大声での歓声・声援等がないもの」の担保が前提となる。

(2) 収容定員がない場合

イベントの類型	要件
大声での歓声・声援等がないもの	人と人が触れ合わない程度の間隔を確保すること
大声での歓声・声援等があるもの	十分な人と人との間隔（できるだけ2m、最低1m）を確保すること

(注)「2 規模要件」における人数は、主催者と参加者のいる場所が明確に分かれている場合（例えばプロスポーツイベントの選手と観客等）には参加者数のみを計上することとし、主催者と参加者のいる場所が明確に分かれていない場合（例えば展示会的主催者と来場者等）には両者を合計した数とする。

3 感染防止安全計画の提出等

(1) 感染防止安全計画の提出

参加人数5,000人超かつ収容定員50%超で人数上限の緩和を希望するイベントの主催者等は、県に対し、イベント開催の2週間前までに別紙1「感染防止安全計画」を提出し、確認を受けた後、イベント終了後1か月を目途に別紙2「イベント結果報告フォーム」を提出すること。

その他の取扱いについては、「イベント等における感染防止安全計画等について」（令和3年11月19日付け内閣官房新型コロナウイルス感染症対策推進室事務連絡）に準じる。

(2) チェックリストの公表等

(1)以外のイベントの主催者等は、別紙3「イベント開催時のチェックリスト」を作成し、ホームページ等で公表するとともに、イベント終了日から1年間保管すること。

4 イベント開催における留意事項

(1) 感染防止策の徹底

イベントの主催者等は、別添2「イベント開催等における必要な感染防止策」に示す基本的な感染症対策に必要な取組みを実施すること。

(2) 飲食を伴う又は飲食が可能であるイベントの取扱い

飲食専用エリア以外（例：観客席等）での飲食の自粛を求めること。

ただし、発声が無いことを前提に、飲食時以外のマスク着用担保や、マスクを外す時間を短くするため飲食時間を短縮する等の対策ができる場合は除く。

(3) クラスタが発生した場合の対応

イベントにおいてクラスタの発生があった場合は、県からの指導等に従い、イベントの感染防止策を徹底し、必要に応じてなされる、イベントの無観客化、中止又は延期等の要請に協力すること。

5 その他

県は、政府の基本的対処方針等の変更や、県内の感染状況等を踏まえて、適宜、基本方針を見直すものとする。

イベント開催制限 上限整理表

※収容定員がある場合

収容定員	大声なし	大声あり
1万人超	収容定員の半分まで ※ 感染防止安全計画を策定した場合、収容定員まで	収容定員の半分まで
5,000人超 ～ 1万人	5,000人まで ※ 感染防止安全計画を策定した場合、収容定員まで	
5,000人以下	収容定員まで	

イベント開催等における必要な感染防止策

別添2

項目	基本的な感染対策	感染防止安全計画に記載する具体的な対策例
①飛沫の抑制 (マスク着用 や大声を出さないこと)の徹底	<input type="checkbox"/> 飛沫が発生するおそれのある行為を抑制するため、適切なマスク(品質の確かな、できれば不織布)の正しい着用や大声を出さないことを周知・徹底し、そうした行為をする者がいた場合には、個別に注意、退場処分等の措置を講じる * 大声を「観客等が、⑦通常よりも大きな声量で、④反復・継続的に声を発すること」との定義し、これを積極的に推奨する又は必要な対策を施さないイベントは「大声あり」に該当することとする。 * 大声を伴う可能性のあるため収容率を50%とする場合でも、常に大声を出すことは飛沫防止の観点から望ましいものではないため、対策を徹底すること。 * 飛沫が発生するおそれのある行為には、大声での会話を誘発するような、大音量のBGMや応援なども含む。 * 適切なマスクの正しい着用については、厚生労働省HP「マスクの着用について」を参照。なお、屋外において、他者と距離がとれない場合であっても会話をほとんど行わない場合は、マスクの着用は必要ないことに留意すること。	<ul style="list-style-type: none"> ○ マスクを着用しない者や大声を出す者に対する個別注意等の具体的方法の検討・実施 ・ マスクを着用しない者や繰り返し大声を発する観客の退場措置の事前準備・周知(チケット購入時の約款に明記等)。 ・ 応援自粛に係るファンクラブ等との事前調整。 ・ 警備員や映像・音声によるモニタリング、個別注意や退場の徹底のための実施計画。 ○ 新たな鑑賞・応援方式を根付かせるための取組の工夫(演者からの呼びかけ等)
②手洗、手指・施設消毒の徹底	<input type="checkbox"/> こまめな手洗や手指消毒の徹底を促す(会場出入口等へのアルコール等の手指消毒液の設置や場内アナウンス等の実施) <input type="checkbox"/> 主催者側による施設内(出入口、トイレ、共用部等)の定期的かつこまめな消毒の実施	<ul style="list-style-type: none"> ○ 具体的な手洗場、手指消毒液の設置場所、準備個数等の計画の検討・実施 ○ 施設内の消毒(箇所・頻度等)の計画の検討・実施 ○ アナウンス等での手洗・手指消毒の呼びかけ
③換気の徹底	<input type="checkbox"/> 機械換気による常時換気又は窓開け換気 * 必要な換気量(一人当たり換気量30m ³ /時を目安)を確保するため、二酸化炭素濃度を概ね1,000ppm以下を目安(二酸化炭素濃度測定器の活用が効果的) * 機械換気が設置されていない場合の窓開け換気は、可能な範囲で2方向の窓開け * 機械換気、窓開け換気ともに相対湿度の目安は40-70% * 屋外開催は除く	<ul style="list-style-type: none"> ○ 各施設の設備に応じた換気 ・ 施設に備わっている換気設備の確認、その仕様を踏まえた適切な換気 ・ 二酸化炭素濃度測定器による常時モニターや映像解析を活用した換気状況を確認するための手法の検討・実施 ・ 換気能力維持のための定期的な検査・メンテナンス

項目	基本的な感染対策	感染防止安全計画に記載する具体的な対策例
④来場者間の 密集回避	<input type="checkbox"/> 入退場時の密集を回避するための措置（入場ゲートの増設や時間差入退場等）の実施 <input type="checkbox"/> 休憩時間や待合場所での密集も回避するための人員配置や導線確保等の体制構築 * 入場口・トイレ・売店等の密集が回避できない場合はキャパシティに応じて収容人数を制限する等、最低限人と人が触れ合わない程度の間隔を確保する。 <input type="checkbox"/> 大声を伴わない場合には、人と人が触れ合わない間隔、大声を伴う可能性のあるイベントは、前後左右の座席との身体的距離の確保 * 「大声あり」の場合、座席間は1席（立席の場合できるだけ2m、最低1m）空けること。	<input type="checkbox"/> 開場時間の前倒しや時間差・分散退場の実施、交通機関との連携（駅付近の混雑度データを踏まえた増便等）による誘導計画 <input type="checkbox"/> 密になりやすい場所での足形マークの設置、マーキング、誘導員等の配置による誘導等の実施計画 <input type="checkbox"/> CO2 測定装置等を活用した混雑状況の把握・管理と適切な誘導 <input type="checkbox"/> 収容率を踏まえた、密集回避に適した観客席の座席配置の工夫
⑤飲食の制限	<input type="checkbox"/> 飲食時における感染防止策（飲食店に求められる感染防止策等を踏まえた十分な対策）の徹底 <input type="checkbox"/> 食事中以外のマスク着用の推奨 <input type="checkbox"/> 長時間マスクを外す飲食は、隣席への飛沫感染のリスクを高めるため、可能な限り、飲食専用エリア以外（例：観客席等）は自粛 * 発声がないことを前提に、飲食時以外のマスク着用担保や、マスクを外す時間を短くするため食事時間を短縮する等の対策ができる環境においてはこの限りではない。 <input type="checkbox"/> 自治体等の要請に従った飲食・酒類提供の可否判断（提供する場合には飲酒に伴う大声等を防ぐ対策を検討）	<input type="checkbox"/> 飲食可能エリアにおける飛沫感染等を低減する具体的な感染防止策の策定 <input type="checkbox"/> 飲食・アルコールを必要最小限に抑える方策の検討・実施 <input type="checkbox"/> 安全なイベント開催のための、飲酒による大声発生等の問題発生時には退場処分や酒類の提供中止等の対策を事前に周知

項目	基本的な感染対策	感染防止安全計画に記載する具体的な対策例
⑥出演者等の 感染対策	<input type="checkbox"/> 有症状者（発熱又は風邪等の症状を呈する者）は出演・練習を控えるなど日常から出演者やスタッフ等の健康管理を徹底する * 体調が悪いときは医療機関等に適切に相談。 <input type="checkbox"/> 練習時等、イベント開催前も含め、声を発出する出演者やスタッフ等の関係者間での感染リスクに対処する * 練習時等であっても、適切なマスクの正しい着用、演者やスタッフ等の関係者間の適切な距離確保、換気、必要に応じた検査等の対策が必要。 <input type="checkbox"/> 出演者やスタッフ等と観客がイベント前後・休憩時間等に接触しないよう確実な措置を講じる（誘導スタッフ等、必要な場合を除く）	<input type="checkbox"/> 日常から行う出演者やスタッフ等の健康管理方法の検討 ・ 出演者やスタッフ等の必要に応じた検査の実施。 ・ 健康アプリの活用等。 <input type="checkbox"/> 出演者やスタッフ等と観客の接触防止策（動線計画・ファンサービスの自粛等）の策定、出演者やスタッフ等及び観客双方への呼びかけ
⑦参加者の把握・管理等	<input type="checkbox"/> 入場時の連絡先確認やアプリ等を活用した参加者の把握 * 接触確認アプリ（COCOA）や各地域の通知サービス（BluetoothやQRコードを用いたもの等）を活用。 * 原則、参加者全員に対してアプリダウンロードまたは、氏名・連絡先等の把握を徹底。 <input type="checkbox"/> 入場時の検温、有症状（発熱又は風邪等の症状）等を理由に入場できなかった際の払戻し措置等により、有症状者の入場を確実に防止 * チケット販売時に、有症状の場合は早めに連絡・キャンセルすることを周知すること。 <input type="checkbox"/> 時差入退場の実施や 直行・直帰の呼びかけ 等イベント前後の感染防止の注意喚起	<input type="checkbox"/> チケット購入時の参加者の連絡先把握 <input type="checkbox"/> COCOA や各地域の通知サービス等による来場者情報の把握・管理手法の確立（アプリ等の確実なダウンロードや来場者情報を把握するための具体的な措置の検討） <input type="checkbox"/> 直行・直帰等の イベント前後の感染対策に関する具体的な措置 会場での直行・直帰の呼びかけ。 ・ 警備員による公共交通機関への誘導等。 <input type="checkbox"/> 検温・検査実施のための体制・実施計画 <input type="checkbox"/> 有症状者の入場を防止できるキャンセルポリシーの整備

※上記に加え、自治体からの要請や各業界が定める業種別ガイドライン（該当する業種において策定されている場合）を遵守すること。